

# ИНДЕКС PAREX

ОТЧЕТ ПО ОПРОСУ  
ПРЕДПРИНИМАТЕЛЕЙ ЛАТВИИ

Сентябрь 2005 года



## СОДЕРЖАНИЕ

<b>Описание исследования</b> .....	4
<b>Техническая информация исследования</b> .....	5
<b>Методология расчета индекса Paгex</b> .....	7
<b>Разъяснение терминов</b> .....	8
<b>Таблица оценки статистической погрешности</b> .....	9
<b>Главные выводы</b> .....	11
<b>Аналитическая часть отчета</b> .....	17 - 38
Индексы и подиндексы Paгex.....	19
Индекс Paгex среди различных групп предпринимателей .....	22
Подиндекс общей экономической активности .....	23
Подиндекс отраслевой экономической активности .....	25
Подиндекс отраслевой конкуренции .....	27
Подиндекс оборота предприятия .....	29
Подиндекс рентабельности предприятия .....	31
Подиндекс финансового положения предприятия .....	33
Подиндекс числа работников .....	35
Подиндекс объема инвестиций .....	37
<b>Анкета опроса</b> .....	39

## ОПИСАНИЕ ИССЛЕДОВАНИЯ

С начала 2004 года один раз в квартал проводится исследование, по результатам которого рассчитывается индекс Parex. В основе исследования опрос руководителей различных отраслей и разной величины предприятий Латвии. Во время опроса выясняется оценка предпринимателями существующей ситуации и прогнозы на следующие 6 месяцев по таким вопросам, как общая экономическая активность в стране и в соответствующей отрасли, которую представляет опрашиваемый предприниматель, а также по таким показателям деятельности предприятия, как рентабельность, оборот, финансовое положение, количество работников, объём инвестиций и уровень конкуренции в отрасли. Индекс Parex рассчитывается исходя из оценки данной предпринимателями по вышеперечисленным вопросам.

В общем итоге проводя исследование опрашиваются руководители 750 предприятий, которые выбираются соответственно квоте подборки. Квоты респондентов определяется опираясь на код NACE основной деятельности предприятия и это пропорционально тому, на сколько велико вложение предприятия представляющего каждый код NACE в общую величину Внутреннего валового продукта Латвии (ВВП). На пример, если какая-то отрасль составляет наибольшую часть ВВП Латвии, то в этой области деятельности будут опрошены сравнительно больше предпринимателей. Каждый год количество предприятий в каждой квоте пересчитывается основываясь на свежие данные опубликованные Центральным статистическим управлением Латвии (ЦСУ) о структуре ВВП. Для создания выборки опроса используется база данных предпринимателей, которую используя выше упомянутые параметры подготавливает ЦСУ, а также отдельные адреса полученные из справочных баз данных [www.zl.lv](http://www.zl.lv) и [www.118.lv](http://www.118.lv).

Опрос проводится используя два метода: интервью по телефону и Web интервью. Респондентам дается возможность выбирать форму интервью, которая им удобна. Выборку респондентов частично образуют участники ранее проводимых опросов, которые согласились участвовать в последующих исследованиях индекса Parex, и часть респондентов выбранных по принципу случайного выбора. Отчёт исследования состоит из двух основных частей: в первой части исследования – основные выводы; во второй части – результаты отображены в графической форме.

Сентябрь 2005 года является седьмым кварталом, в котором получена информация о настроении предпринимателей. Необходимо отметить, что колебания индекса очень точно отображают изменения настроения предпринимателей Латвии и уже по прошествию почти двух лет подтверждается, что колебания индекса являются опережающими и коррелирует с отдельными макроэкономическими показателями Латвии.

## ТЕХНИЧЕСКАЯ ИНФОРМАЦИЯ ПО ОПРОСУ ПРЕДПРИНИМАТЕЛЕЙ ЛАТВИИ

ОПРОС	Индекс Parex (опрос предпринимателей)
ИСПОЛНИТЕЛЬ ОПРОСА	Центр исследования SKDS
ГЕНЕРАЛЬНАЯ СОВОКУПНОСТЬ	Все предприятия Латвии
ОБЪЁМ ПЛАНИРОВАННОЙ ВЫБОРКИ	750 респондентов
ОБЪЁМ ДОСТИГНУТОЙ ВЫБОРКИ	750 респондентов
МЕТОД ВЫБОРКИ	Выборка квоты из базы данных ЦСУ , <a href="http://www.zl.lv">www.zl.lv</a> и <a href="http://www.118.lv">www.118.lv</a> Случайная выборка в рамках квот
МЕТОД ПРОВЕДЕНИЯ ОПРОСА	Телефонное интервью, WEB интервью
ГЕОГРАФИЧЕСКОЕ ПОКРЫТИЕ	Вся Латвия
ВРЕМЯ ПРОВЕДЕНИЯ ОПРОСА	Телефонное интервью (с 12.09.2005. по 16.09.2005.) WEB интервью (с 01.09.2005. по 11.09.2005.)

ЦЕЛЕВЫЕ ГРУППЫ*	Предприятия соответствующие кодам NACE	Плановые квоты*	Квоты достигнутые в ходе опроса		
			Из тех		
			WEB интервью	Телефонные интервью	
A01	20	20	0	20	
A02	14	14	1	13	
B	2	2	0	2	
C	2	2	0	2	
D	114	114	30	84	
E	24	24	7	17	
F	47	47	20	27	
G	149	149	28	121	
H	11	11	4	7	
I	128	128	22	106	
J	43	43	18	25	
K	105	105	30	75	
M	36	36	10	26	
N	22	22	5	17	
O	33	33	8	25	
<b>Всего</b>	<b>750</b>	<b>750</b>	<b>183</b>	<b>567</b>	

\* - величина целевой группы опроса пропорциональна вложению отрасли (по коду NACE) во внутренний валовой продукт Латвии

Число интервьюеров	9
Число реализованных WEB интервью	183
Число реализованных телефонных интервью	567
Общее число нереспонденции	722

**Нереспонденция**

Причина нереспонденции:	Число	Процентный удельный вес (%)
Линия занята, никто не отвечает	127	17.6
Телефонный номер изменён/ больше не существует	105	14.5
Лицо не отвечает целевой группе*	72	10.0
Факс или автоматический ответчик	57	7.9
Телефонный номер частного лица (домашний)	18	2.5
Лицо не желает принимать участие в этом опросе	247	34.2
Лицо не желает принимать участие ни в этом, ни в последующих опросах	34	4.7
Нет времени	41	5.7
Прерванное интервью (во время интервью, респондент отказался его продолжать)	21	2.9
<b>Всего</b>	<b>722</b>	<b>100.0</b>

\*лицо не соответствовало целевой группе:

- если руководство фирмы сменилось и контактное лицо не может ответить;
- если руководитель за границей;
- предприятие банкротировало.

**Региональное деление респондентов**

Регион	Число	Процентный удельный вес (%)
Рига	429	57.2
Рижский регион	60	8.0
Видземе	77	10.3
Курземе	83	11.1
Земгале	47	6.3
Латгалия	54	7.2
<b>Всего</b>	<b>750</b>	<b>100</b>

**Рабочая группа исследования**

Руководитель проекта	Даце Цалите
Ассистент руководителя проекта	Илзе Савича
Руководитель опроса	Илзе Грасе
Формировщик массива данных	Сайва Брежинска

## МЕТОДОЛОГИЯ РАСЧЁТА ИНДЕКСА PAREX

В расчёте индекса Parex используются ответы опрошенных предпринимателей на 16 вопросов из которых 8 вопросов относятся к оценке настоящей ситуации (настоящее сравнивая с предыдущими 6 месяцами – позволяет получить подиндексы настоящего), и 8 подобных вопросов относятся к прогнозам в будущем (прогнозируя, что может измениться в последующих 6 месяцах – можно получит подиндекс будущего). Заданные вопросы охватывают такие области, как:

- Оценка общей экономической активности в стране;
- Оценка экономической активности в отрасли, которую представляет предприниматель;
- Оценка уровня конкуренции в отрасли, которую представляет предприниматель;
- Оценка изменения оборота предприятия респондента;
- Оценка изменения рентабельности предприятия респондента;
- Оценка изменения финансового положения предприятия респондента;
- Оценка изменения количества работников на предприятии респондента;
- Оценка изменения объёма инвестиции на предприятии респондента.

Предлагаемые респонденту варианты ответов образуют 5 бальную шкалу, где два ответа содержат разные уровни пессимизма (ответы «*уменьшился/уменьшится*» и «*немного уменьшился/немного уменьшится*»), два ответа содержат разные уровни оптимизма (ответы «*немного вырос/немного вырастет*» и «*вырос/ вырастет*»), а в одном ответе нейтральная оценка (ответ «*неизменилась/неизменится*»).

С помощью математического расчёта в каждом из 16 вопросов был образован особый подиндекс настроения предпринимателей Латвии, который был получен умножая ответы респондентов на особый коэффициент (смотри табл.). Основной принцип калькуляции этого индекса следующий: в каждом вопросе количество ответов «*уменьшился/уменьшится*» умножается на 0; «*немного уменьшился/немного уменьшится*» – на 25; «*неизменилась/неизменится*» – на 50; «*немного вырос/немного вырастет*» – на 75, в свою очередь ответы «*вырос/ вырастет*» на 100. Полученные результаты в каждом вопросе были поделены на количество респондентов, которые дали конкретную оценку (не принимая во внимание ответы «*не знаю/трудно сказать*»).

Удельный вес		Подиндекс в настоящем*	Взвешенный индекс в настоящем**	Подиндекс в будущем	Взвешенный индекс в будущем
0.1	Общая экономическая активность в стране	56.70	5.67	55.64	5.56
0.1	Экономическая активность в отрасли	58.99	5.90	57.10	5.71
0.075	Конкуренция в отрасли	62.87	4.72	58.44	4.38
0.175	Оборот предприятия	59.38	10.39	59.48	10.41
0.15	Рентабельность предприятия	52.79	7.92	55.93	8.39
0.1	Финансовое положение предприятия	53.88	5.39	56.73	5.67
0.15	Число работников на предприятиях	53.17	7.98	55.07	8.26
0.15	Объём инвестиций на предприятиях	54.27	8.14	55.58	8.34
			<b>Σ индексов настоящего 56.10</b>		<b>Σ индексов будущего 56.73</b>

Данные опроса сентября 2005 года

\* Ответы умножены на коэффициенты 0, 25, 50, 75 или 100 (тоже самое относится к подиндексу в будущем)

\*\* Подиндекс в настоящем умножен на соответствующий вес (тоже самое относится к подиндексу в будущем)

Чтобы рассчитать индекс Parex (PI) общей деловой активности, каждому вопросу были присвоены особые веса зависящие от их значимости и объективности оценки высказываний предпринимателями, и вычислены взвешенные индексы, сложив которые были получены общие подиндексы настоящего и будущего. После этого, величины этих двух индексов (как настоящего, так и будущего) были сложены и разделены на число 2, таким образом получив объединённый индекс PI (смотри таблицу на предыдущей странице).

Если индекс (также, как и подиндексы) выше 50, то это свидетельствует об определённом оптимизме (улучшилось/улучшится, увеличилось/увеличится) в оценке конкретного вопроса (или общей ситуации), и если он не достигает 50, то есть основание говорить об определённом пессимизме (уменьшился/уменьшится, ухудшилось/ухудшится).

## РАЗЪЯСНЕНИЕ ТЕРМИНОВ

**Код NACE** – код, который характеризует главный вид деятельности и на основании которого предприятие зарегистрировано в Центральном статистическом управлении Латвии

### ОТРАСЛЬ

Производственные отрасли коды NACE: A, B, C, D

Отрасли услуг коды NACE : E, H, I, K, M, N, O

Строительные отрасли коды NACE : F

Отрасли торговли коды NACE: G, J

**ОБОРОТ** – финансовый оборот предприятия в течении последнего финансового года

### ТИП НАСЕЛЁННОГО ПУНКТА

*Город* – 7 крупнейших городов республики (Рига, Юрмала, Лиепая, Вентспилс Елгава, Даугавпилс, Резекне);

*Районные центры* – районные центры Латвии (города), наиболее крупные города за исключением 7-ми вышеназванных;

*Малые города* – населённые пункты, у которых статус города, но которые не входят в вышеназванные группы;

*Волости/сёла* – остальная территория Латвии.

## ТАБЛИЦА ОЦЕНКИ СТАТИСТИЧЕСКОЙ ОШИБКИ

В результатах исследования всегда существует определённая вероятность *статистической ошибки*. Это необходимо принимать во внимание анализируя и интерпретируя результаты полученные в ходе исследования. Те различия, которые вписываются в пределы статистической ошибки или меньше неё, можно считать незначительными.

*Статистическая ошибка* рассчитывается по следующей формуле:

$$SK = q \times \sqrt{\pi \times (100 - \pi) / n}$$

где:

SK - статистическая ошибка

q - коэффициент, который при вероятности 95% равен 1.96

$\pi$  - процентное распределение респондентских ответов полученных в ходе исследования

n - число респондентов

Чтобы быстрее и удобнее найти ошибку статистического измерения, для этого целесообразно использовать таблицу оценки статистической ошибки.

ТАБЛИЦА ОЦЕНКИ СТАТИСТИЧЕСКОЙ ОШИБКИ РЕЗУЛЬТАТОВ ИССЛЕДОВАНИЯ  
(с 95 % вероятностью)

Процентное распределение ответов (%)	Число респондентов [ N ] =												
	50	75	100	200	300	400	500	600	700	750	800	900	1000
1 или 99	2.8	2.2	1.9	1.4	1.1	1.0	0.9	0.8	0.7	0.7	0.7	0.6	0.6
2 или 98	3.9	3.2	2.7	1.9	1.6	1.4	1.2	1.1	1.0	1.0	1.0	0.9	0.9
4 или 96	5.4	4.5	3.8	2.7	2.2	1.9	1.7	1.6	1.5	1.4	1.4	1.3	1.2
6 или 94	6.6	5.4	4.7	3.3	2.7	2.3	2.0	1.9	1.8	1.7	1.7	1.6	1.5
8 или 92	7.5	6.1	5.3	3.8	3.1	2.7	2.4	2.2	2.0	1.9	1.9	1.8	1.7
10 или 90	8.3	6.8	5.9	4.2	3.4	2.9	2.6	2.4	2.2	2.1	2.0	2.0	1.9
12 или 88	9.0	7.4	6.4	4.5	3.7	3.2	2.9	2.6	2.4	2.3	2.3	2.1	2.0
15 или 85	9.9	8.0	7.0	5.0	4.0	3.5	3.1	2.9	2.6	2.6	2.5	2.3	2.2
18 или 82	10.7	8.7	7.5	5.3	4.4	3.8	3.4	3.0	2.9	2.7	2.7	2.5	2.4
20 или 80	11.1	9.1	7.8	5.5	4.5	3.9	3.5	3.2	3.0	2.9	2.8	2.6	2.5
22 или 78	11.5	9.4	8.1	5.7	4.7	4.1	3.6	3.3	3.1	3.0	2.9	2.7	2.6
25 или 75	12.0	9.8	8.5	6.0	4.9	4.2	3.8	3.5	3.2	3.1	3.0	2.8	2.7
28 или 72	12.5	10.2	8.8	6.2	5.1	4.4	3.9	3.6	3.3	3.2	3.1	2.9	2.8
30 или 70	12.7	10.4	9.0	6.4	5.2	4.5	4.0	3.7	3.4	3.3	3.2	3.0	2.8
32 или 68	12.9	10.6	9.1	6.5	5.3	4.6	4.1	3.7	3.5	3.3	3.2	3.1	2.9
35 или 65	13.2	10.8	9.4	6.6	5.4	4.7	4.2	3.8	3.5	3.4	3.3	3.1	3.0
40 или 60	13.6	11.1	9.6	6.8	5.5	4.8	4.3	3.9	3.6	3.5	3.4	3.2	3.0
45 или 55	13.8	11.3	9.8	6.9	5.6	4.9	4.4	4.0	3.7	3.6	3.5	3.3	3.1
50 или 50	13.9	11.3	9.8	6.9	5.7	4.9	4.4	4.0	3.7	3.6	3.5	3.3	3.1

Чтобы определить ошибку статистического измерения, необходимо знать невзвешенное число респондентов в соответствующей группе и результат в процентах. Используя эти величины, в определённом разделе таблицы можно найти пределы ошибки статистического измерения + / - в процентах с 95% вероятностью.

На пример, если в результате исследования 46.7% от всех опрошенных руководителей предприятий Латвии (число респондентов n=750) считают, что рентабельность их предприятия не изменилась, тогда с вероятностью 95% мы можем сказать, что статистическая ошибка измерения здесь находится в пределах +/- 3.6%. Из этого получается, что рентабельность предприятия не изменялась на предприятиях, которые составляют от 43.1% до 50.3% всех предприятий Латвии.



# **ГЛАВНЫЕ ВЫВОДЫ**



## ГЛАВНЫЕ ВЫВОДЫ

### Индекс деловой активности Parex (PI)

Основная задача исследования - получение единого индекса, который характеризовал бы оценку предпринимателей Латвии экономического положения в стране. Так как это седьмое исследование такого вида, то это значит, что уже есть возможность сравнить колебания индекса на протяжении почти двух лет. На 19-ой, 20-ой и 21-ой страницах можно рассмотреть колебания PI и подиндексов на протяжении 7-ми кварталов, в свою очередь, на 22-ой странице, PI отображен графически сравнивая оценки различных групп предпринимателей.

Согласно результатам исследования в третьем квартале (сентября) 2005 года величина индекса составила 56.41. Если со второго квартала 2004 года до первого квартала 2005 года у PI была тенденция возрастать, то начиная с второго квартала 2005 года, PI начал уменьшаться – в июне 2005 года он упал на 0.21 пункта, а в свою очередь в сентябре 2005 года, он **упал значительно (на -2.68 пункта)**. Но всё-таки, несмотря на довольно значительное падение, в третьем квартале 2005 года величина индекса находится на отметке выше 50 пунктов, что свидетельствует об оптимизме среди предпринимателей Латвии.

<b><u>PI 2004. I</u></b>	PI (Индексы настоящего $\Sigma$ 52.88 + Индексы будущего $\Sigma$ 57.47)/2	<b>55.18</b>	<b>-0.29</b>
<b><u>PI 2004. II</u></b>	PI (Индексы настоящего $\Sigma$ 52.71 + Индексы будущего $\Sigma$ 57.07)/2	<b>54.89</b>	
<b><u>PI 2004. III</u></b>	PI (Индексы настоящего $\Sigma$ 55.86 + Индексы будущего $\Sigma$ 58.81)/2	<b>57.34</b>	<b>+2.45</b>
<b><u>PI 2004. IV</u></b>	PI (Индексы настоящего $\Sigma$ 56.03+ Индексы будущего $\Sigma$ 59.90)/2	<b>57.97</b>	<b>+0.63</b>
<b><u>PI 2005. I</u></b>	PI (Индексы настоящего $\Sigma$ 55.63+ Индексы будущего $\Sigma$ 62.96)/2	<b>59.30</b>	<b>+1.33</b>
<b><u>PI 2005. II</u></b>	PI (Индексы настоящего $\Sigma$ 58.23+ Индексы будущего $\Sigma$ 59.95)/2	<b>59.09</b>	<b>-0.21</b>
<b><u>PI 2005. III</u></b>	PI (Индексы настоящего $\Sigma$ 56.10+ Индексы будущего $\Sigma$ 56.73)/2	<b>56.41</b>	<b>-2.68</b>

Рассматривая индексы Parex в разных группах предпринимателей можно сделать вывод, что он упал во всех рассмотренных (в 24-х из 25-и). Единственной группой, в которой колебания индекса со знаком плюс (+0.15) являются предприниматели работающие в Земгале.

Расчёты индекса свидетельствуют о том, что в третьем квартале 2005 года наибольшее падение индекса, которое превысило 5 пунктов, наблюдается среди

предпринимателей, которые занимают трудом от 50 до 249 работников (-5.36). Индекс в течении последнего квартала более чем на 4 пункта упал в двух группах предпринимателей: среди руководителей, предприятия которых находятся в районных центрах (-4.61) или в Курземе (-4.03).

Сравнительно большое падение индекса в течении квартала наблюдается среди предпринимателей, которые работают в волостях/сёлах (-3.84), в строительстве (-3.45) и в сфере услуг (-3.05), а также среди тех, у которых в течении последнего финансового года оборот предприятия превысил 50 000Ls (в среднем -3.19).

Более чем на 2 пункта индекс в течении квартала уменьшился среди тех предпринимателей, которые представляют производственные сферы (-2.70), оборот предприятия которых в пределах от 25 000 до 49 999Ls (-2.10), которые представляют крупные предприятия, занимая работой более чем 250 работников (-2.92). Также более чем на 2 пункта уменьшился индекс среди группы респондентов, на предприятиях которых представлен только местный капитал (-2.67), а также местный и заграничный капитал (-2.35), которые находятся в Латгалии (-2.58).

Среди остальных групп предпринимателей в течении последнего квартала индекс уменьшился немного меньше чем в выше упомянутых группах.

### Подиндексы Parex

Как уже ранее было упомянуто PI образуют 8 различных подиндексов, следить за колебанием которых весьма существенно, так как они это определяет изменение общего индекса. Необходимо отметить, что в течении последнего квартала все 8 подиндексов характеризуют небольшие или совсем маленькие падения. Как наблюдалось в исследовании индекса Parex во втором квартале (июне) 2005 года, отдельные подиндексы уже ранее начали уменьшаться. Уже полгода (в течении последних двух кварталов) падает величина подиндекса *общая экономическая активность в стране*: если в первом квартале 2005 года его величина была 61.97 и во втором квартале – 60.12, то в 3 квартале он снизился до величины 56.17 (-3.95!).

Полгода продолжает падать подиндекс *конкуренции в отрасли* (2005 I: 66.23, 2005 II: 63.98; 2005 III: 60.66) – в течении последнего квартала падение произошло на - 3.32 пункта. Похожая тенденция в течении полгода наблюдается также у подиндекса оценки *финансового состояния предприятия*, который в течении последнего квартала уменьшился на -3.10 (2005 I: 58.85, 2005 II: 58.40; 2005 III: 55.30). Небольшое, но всё-таки последовательное падение в течении последних шести месяцев наблюдается у подиндекса *количество работающих*: в первом квартале 2005 года его величина была 55.44, а в свою очередь в третьем квартале 2005 года: 54.12.

В течении последних трёх месяцев значительное падение у подиндекса, который характеризует *экономическую активность отрасли* – ещё во втором квартале 2005 года его величина была 61.83, а в третьем квартале 2005 года: 58.04 (-3.79!).

Также, как и индекс активности отрасли, подиндекс *рентабельности предприятия* в течении последних трёх месяцев сравнительно резко снизился: с 57.87 пунктов во втором квартале 2005 года до 54.36 пунктов в третьем квартале 2005 года (-3.52). Хотя и не настолько большое, но всё-таки значительное падение в течении последних трёх месяцев наблюдается также у подиндекса *оборот предприятия* – он в течении квартала уменьшился на -2.65 пункта (2005 II: 62.08, 2005 III: 59.43).

Согласно данным исследования третьего квартала 2005 года наименьшее падение наблюдалось у подиндекса *объём инвестиций в предприятии* (-1.09). Здесь необходимо отметить, что этот подиндекс уже начиная с первого квартала 2004 года самый стабильный – у него наблюдаются самые наименьшие изменения.



# **АНАЛИТИЧЕСКАЯ ЧАСТЬ ОТЧЁТА**



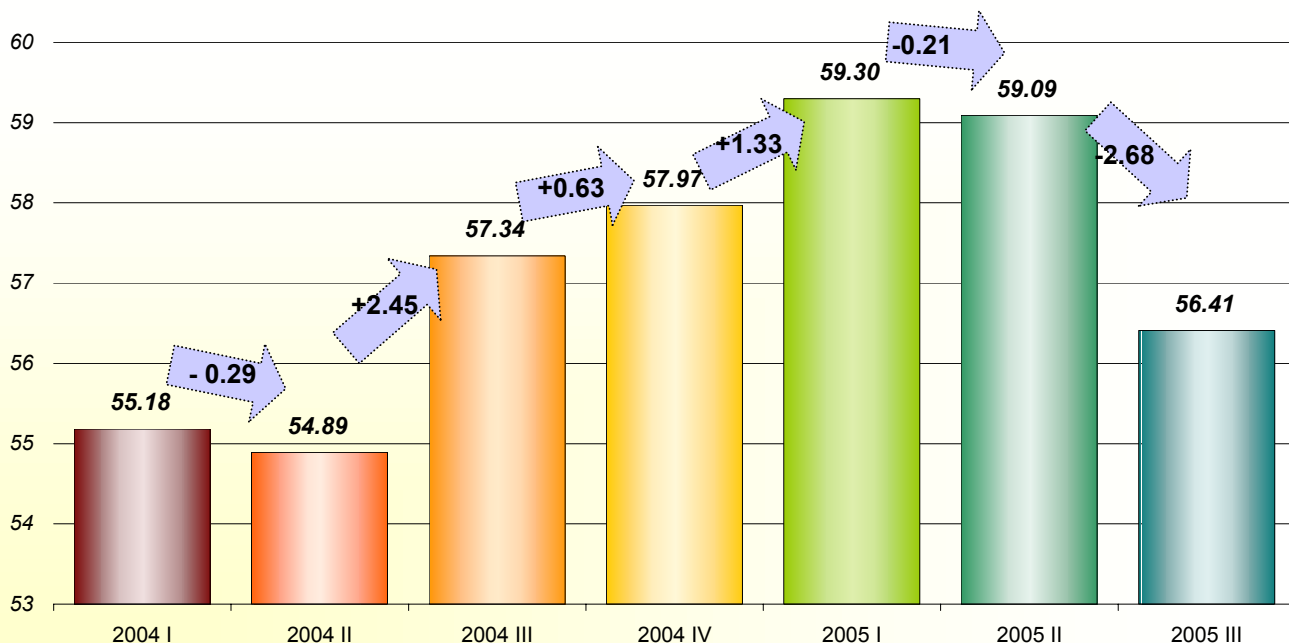
## Изменения индекса Parex сравнивая исследования всех кварталов 2004 года и первых трёх кварталов 2005 года

		2004 I	2004 II	Колебания индекса между II и I 2004	2004 III	Колебания индекса между III и II 2004	2004 IV	Колебания индекса между IV и III 2004	2005 I	Колебания индекса между I 2005 и IV 2004	2005 II	Колебания индекса между II и I 2005	2005 III	Колебания индекса между III и II 2005
Все респонденты		55.18	54.89	-0.29	57.34	2.45	57.97	0.63	59.30	1.33	59.09	-0.21	56.41	-2.68
Отрасль	Производственная отрасль	55.96	55.93	-0.03	57.24	1.31	57.79	0.54	59.68	1.90	59.01	-0.67	56.31	-2.70
	Услуги	55.17	55.04	-0.13	58.10	3.06	57.68	-0.42	58.77	1.10	58.80	0.03	55.75	-3.05
	Строительство	57.04	56.80	-0.24	58.23	1.43	58.34	0.10	61.43	3.09	61.59	0.16	58.14	-3.45
	Торговля	54.13	53.44	-0.69	55.89	2.46	58.48	2.58	59.29	0.82	58.94	-0.35	57.27	-1.67
Оборот	До 9 999Ls	47.55	49.43	1.88	56.87	7.44	51.65	-5.22	53.21	1.56	53.37	0.16	53.15	-0.22
	10 000 - 24 999Ls	54.41	53.68	-0.73	56.83	3.15	57.01	0.18	56.51	-0.50	56.70	0.19	55.75	-0.95
	25 000 - 49 999Ls	55.97	52.54	-3.43	57.87	5.33	57.37	-0.50	55.66	-1.71	59.63	3.98	57.53	-2.10
	50 000 - 199 999Ls	55.71	54.42	-1.29	58.29	3.87	57.67	-0.62	60.62	2.95	58.20	-2.42	54.92	-3.27
	Больше чем 200 000Ls	55.81	57.97	2.16	58.65	0.68	60.86	2.21	62.41	1.55	62.49	0.09	59.37	-3.12
Число работников	1 - 10	53.48	53.01	-0.47	55.98	2.97	55.92	-0.06	56.75	0.83	56.28	-0.47	54.39	-1.89
	11 - 49	57.19	56.26	-0.93	58.67	2.41	58.65	-0.01	60.92	2.27	60.08	-0.85	58.22	-1.86
	50 - 249	58.01	57.23	-0.78	58.34	1.11	61.41	3.07	63.42	2.01	64.14	0.72	58.78	-5.36
	Больше чем 249	54.38	60.19	5.81	56.73	-3.46	61.12	4.39	61.35	0.23	62.57	1.22	59.65	-2.92
Деление капитала	Местный	54.36	54.30	-0.07	56.82	2.52	57.16	0.34	58.47	1.31	58.20	-0.27	55.52	-2.67
	Местный и зарубежный	57.74	57.64	-0.11	60.03	2.39	60.57	0.55	63.52	2.95	62.32	-1.21	59.96	-2.35
	Зарубежный	62.97	61.47	-1.50	60.42	-1.05	63.73	3.31	64.99	1.26	64.81	-0.18	63.96	-0.85
Регион	Рига	55.65	55.45	-0.19	58.21	2.75	58.57	0.37	59.81	1.24	59.95	0.14	57.45	-2.50
	Видземе	55.37	54.53	-0.85	55.36	0.84	59.00	3.64	59.37	0.37	58.23	-1.14	55.27	-2.96
	Курземе	54.35	53.92	-0.44	56.19	2.27	56.11	-0.07	58.21	2.10	59.35	1.14	55.33	-4.03
	Земгале	56.33	55.58	-0.75	57.91	2.33	56.75	-1.16	59.81	3.06	57.16	-2.66	57.31	0.15
	Латгалия	51.96	52.15	0.19	54.29	2.14	54.16	-0.13	55.56	1.40	54.45	-1.10	51.88	-2.58
Населённый пункт	Город	55.43	54.96	-0.46	56.42	1.46	55.82	-0.60	57.22	1.39	56.21	-1.00	55.29	-0.93
	Районный центр	54.47	54.22	-0.25	56.41	2.19	56.80	0.38	59.46	2.67	59.09	-0.37	54.48	-4.61
	Мало населённый пункт	51.69	53.94	2.26	53.17	-0.77	57.58	4.41	57.25	-0.33	57.54	0.29	55.54	-2.00
	Посёлок. Село	57.61	56.28	-1.33	55.65	-0.64	59.11	3.46	60.13	1.01	58.92	-1.20	55.09	-3.84

## Изменения подиндекса сравнения исследования всех кварталов 2004 года и первых трёх кварталов 2005 года

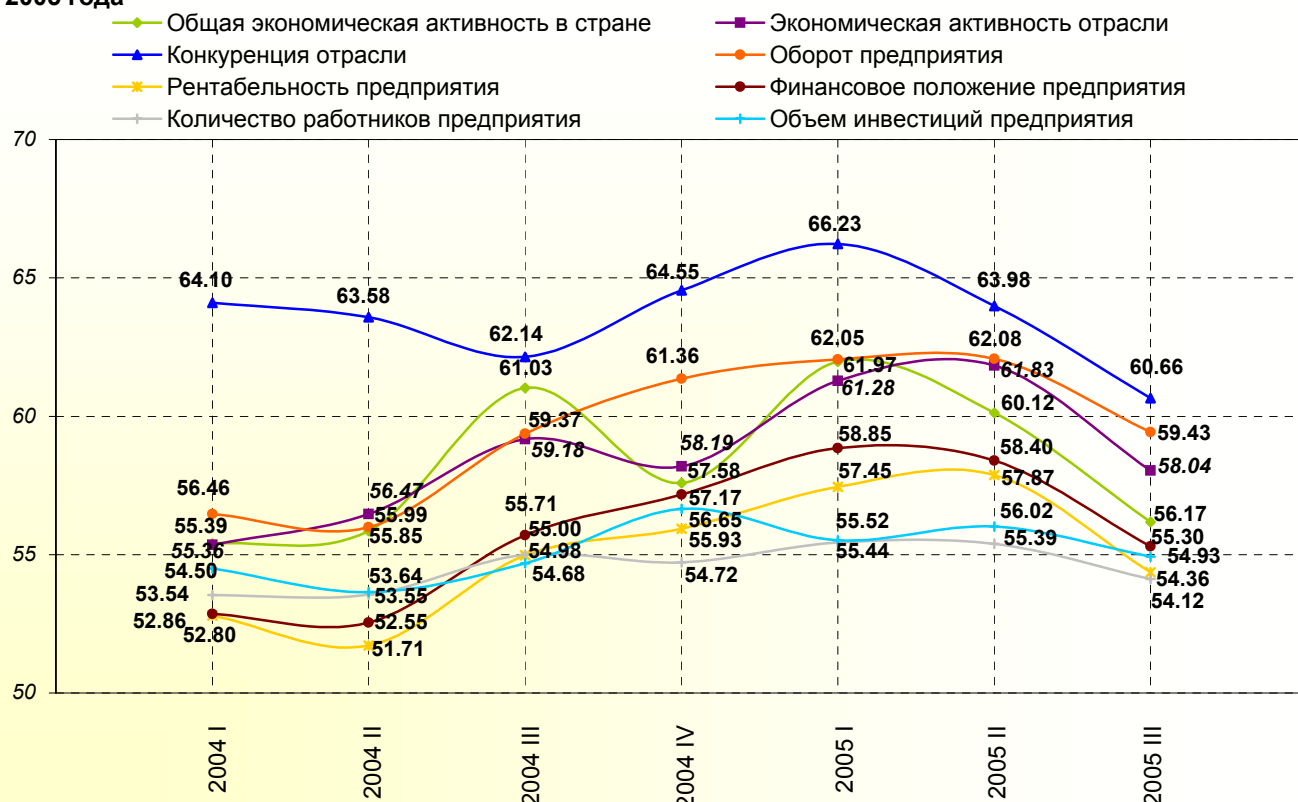
Подиндексы			Колебания индекса между II и I		Колебания индекса между III и II 2004		Колебания индекса между IV и III 2004		Колебания индекса между I 2005 и IV 2004		Колебания индекса между II и I		Колебания индекса между III и II 2005	
	2004 I	2004 II	2004	2004 III	II 2004	2004 IV	III 2004	2005 I	2004	2005 II	2005	2005 III	II 2005	
Общая экономическая активность в стране	55.39	55.85	0.46	61.03	5.18	57.58	-3.45	61.97	4.39	60.12	-1.85	56.17	-3.95	
Экономическая активность в Вашей отрасли	55.36	56.47	1.11	59.18	2.71	58.19	-0.99	61.28	3.09	61.83	0.55	58.04	-3.79	
Конкуренция в Вашей отрасли	64.10	63.58	-0.52	62.14	-1.44	64.55	2.41	66.23	1.68	63.98	-2.25	60.66	-3.32	
Оборот Вашего предприятия	56.46	55.99	-0.47	59.37	3.37	61.36	2.00	62.05	0.69	62.08	0.03	59.43	-2.65	
Рентабельность Вашего предприятия	52.80	51.71	-1.09	54.98	3.27	55.93	0.96	57.45	1.51	57.87	0.43	54.36	-3.52	
Финансовое положение Вашего предприятия	52.86	52.55	-0.31	55.71	3.16	57.17	1.46	58.85	1.68	58.40	-0.45	55.30	-3.10	
Количество работников Вашего предприятия	53.54	53.55	0.01	55.00	1.45	54.72	-0.28	55.44	0.72	55.39	-0.06	54.12	-1.26	
Объем инвестиций Вашего предприятия	54.50	53.64	-0.86	54.68	1.04	56.65	1.97	55.52	-1.14	56.02	0.50	54.93	-1.09	

### Изменения индекса Ратех сравняя исследования всех кварталов 2004 года и первых трёх кварталов 2005 года



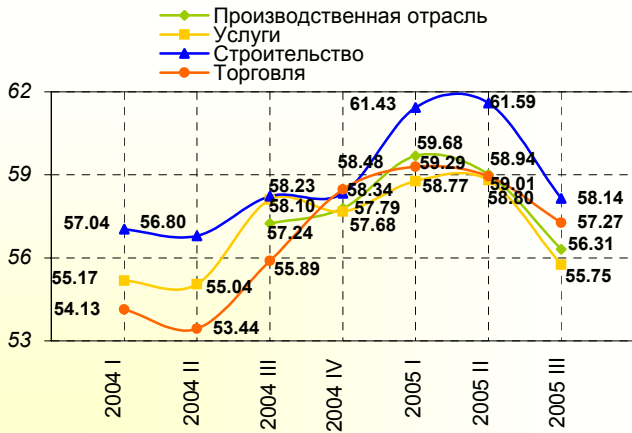
База: все респонденты, n=750

### Изменения подиндекса сравняя исследования всех кварталов 2004 года и первых трёх кварталов 2005 года

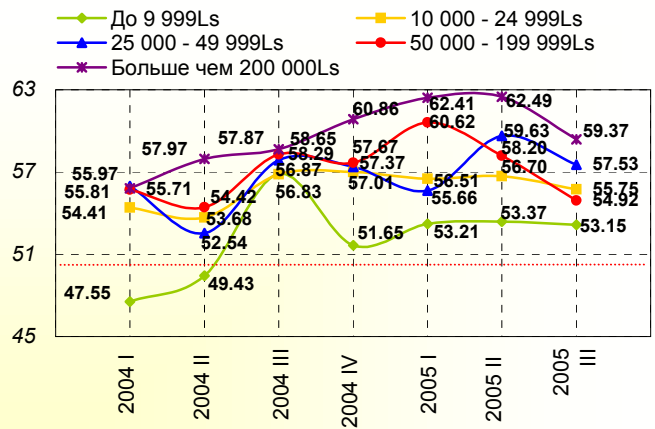


База: все респонденты, n=750

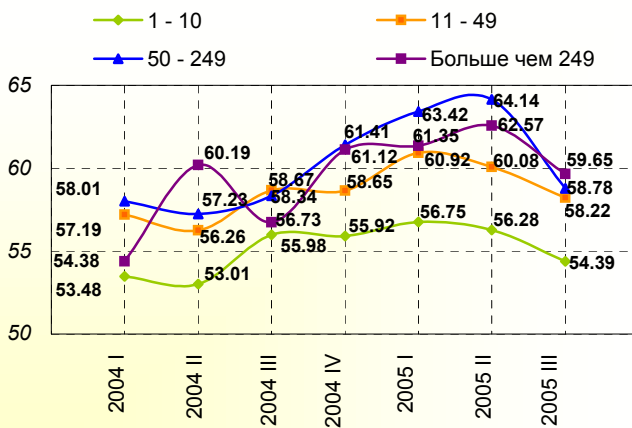
### Индекс Parex среди различных групп предпринимателей в 2004 года и первых трёх кварталах 2005 года



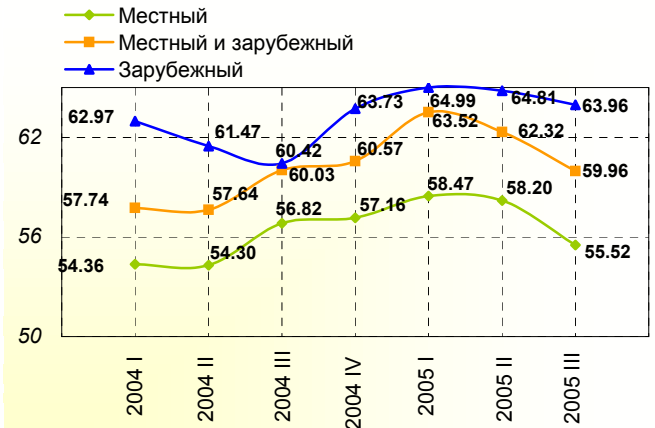
Отрасль



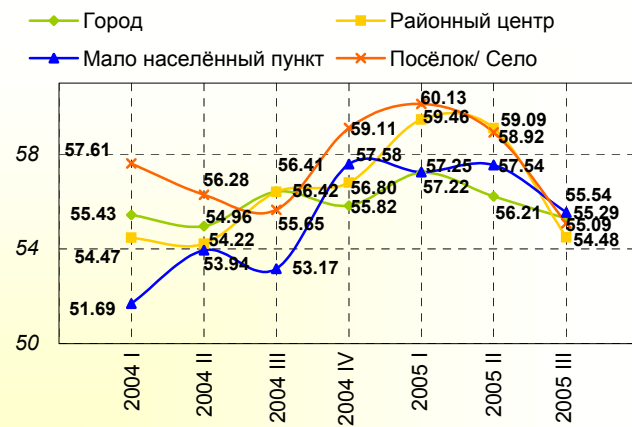
Годовои оборот



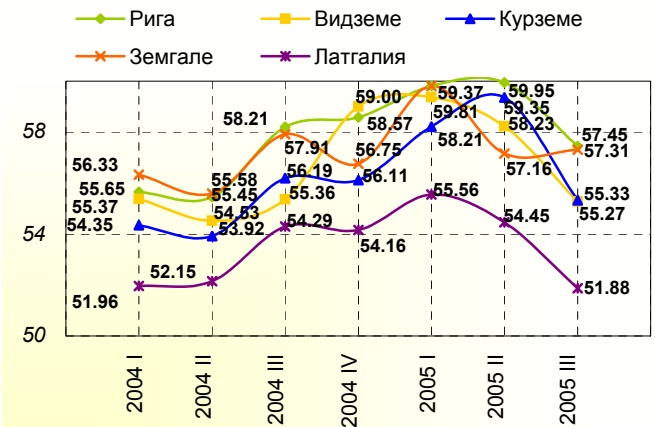
Число работников



Деление капитала



Населённый пункт



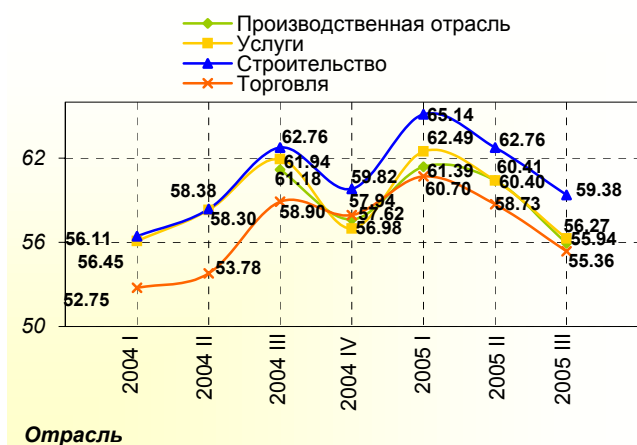
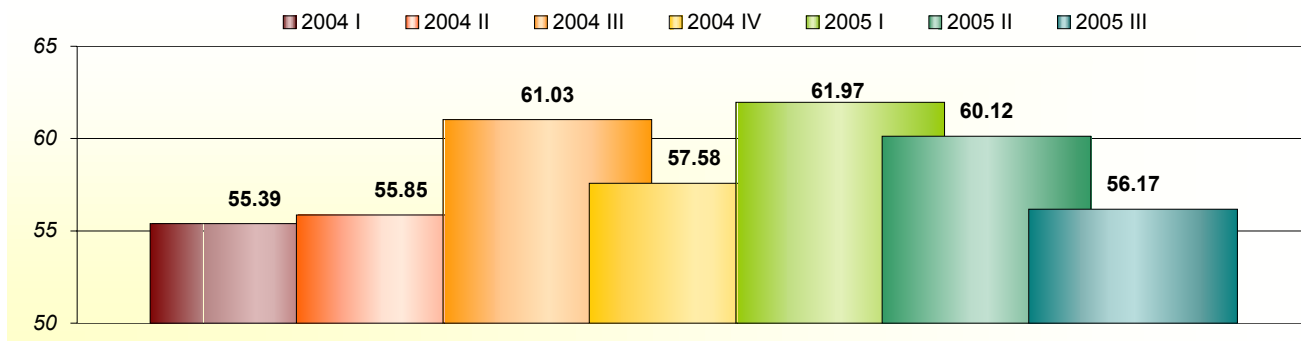
Регион

База: все респонденты, n=750

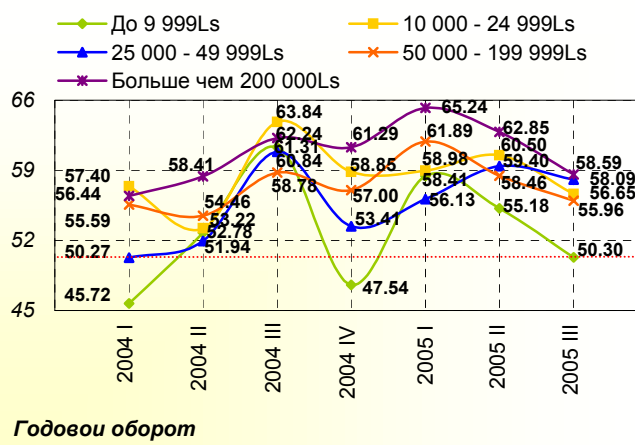
## Оценка общей экономической активности страны в 2004 году и первых трёх кварталах 2005 года

		2004 I	2004 II	Колебания индекса между II и I 2004	2004 III	Колебания индекса между III и II 2004	2004 IV	Колебания индекса между IV и III 2004	2005 I	Колебания индекса между I 2005 и IV 2004	2005 II	Колебания индекса между II и I 2005	2005 III	Колебания индекса между III и II 2005
Отрасль	Производственная отрасль	57.32	51.70	-5.62	61.18	9.48	57.62	-3.56	61.39	3.77	60.41	-0.98	55.94	-4.47
	Услуги	56.11	58.30	2.19	61.94	3.65	56.98	-4.96	62.49	5.51	60.40	-2.09	56.27	-4.13
	Строительство	56.45	58.38	1.94	62.76	4.37	59.82	-2.94	65.14	5.32	62.76	-2.38	59.38	-3.39
	Торговля	52.75	53.78	1.03	58.90	5.11	57.94	-0.95	60.70	2.75	58.73	-1.97	55.36	-3.37
Оборот	До 9 999Ls	45.72	52.78	7.06	61.31	8.53	47.54	-13.76	58.41	10.87	55.18	-3.23	50.30	-4.88
	10 000 - 24 999Ls	57.40	53.22	-4.18	63.84	10.62	58.85	-4.99	58.98	0.13	60.50	1.52	56.65	-3.85
	25 000 - 49 999Ls	50.27	51.94	1.67	60.84	8.90	53.41	-7.43	56.13	2.71	59.40	3.28	58.09	-1.31
	50 000 - 199 999Ls	55.59	54.46	-1.13	58.78	4.32	57.00	-1.78	61.89	4.89	58.46	-3.43	55.96	-2.50
	Больше чем 200 000Ls	56.44	58.41	1.97	62.24	3.84	61.29	-0.96	65.24	3.96	62.85	-2.40	58.59	-4.26
Число работников	1 - 10	52.85	52.99	0.14	58.23	5.24	56.32	-1.91	60.30	3.98	57.94	-2.36	53.84	-4.09
	11 - 49	56.97	57.86	0.89	63.47	5.61	56.44	-7.03	61.49	5.05	60.06	-1.43	58.21	-1.84
	50 - 249	60.02	55.54	-4.48	62.29	6.76	61.72	-0.58	68.05	6.33	64.01	-4.03	57.68	-6.33
	Больше чем 249	56.66	68.33	11.67	62.24	-6.09	62.25	0.01	65.54	3.29	66.09	0.55	58.13	-7.97
Деление капитала	Местный	54.29	54.97	0.68	60.37	5.40	55.92	-4.46	60.64	4.72	59.13	-1.50	55.48	-3.66
	Местный и зарубежный	59.58	59.64	0.05	63.11	3.47	63.66	0.55	70.75	7.10	64.54	-6.22	58.03	-6.51
	Зарубежный	64.31	65.41	1.11	66.77	1.36	68.22	1.45	68.10	-0.12	65.25	-2.85	62.96	-2.29
Регион	Рига	56.59	57.19	0.60	62.04	4.85	58.44	-3.60	62.62	4.18	61.12	-1.50	57.01	-4.11
	Видземе	54.93	51.92	-3.00	58.51	6.59	60.36	1.85	62.39	2.04	57.37	-5.02	54.50	-2.87
	Курземе	54.26	53.11	-1.15	60.65	7.53	52.36	-8.29	60.47	8.12	62.09	1.62	56.24	-5.85
	Земгале	55.33	57.08	1.76	61.62	4.53	60.26	-1.36	63.68	3.42	59.38	-4.29	59.56	0.17
	Латгалия	50.11	54.20	4.09	55.56	1.36	50.40	-5.15	55.45	5.04	54.06	-1.39	50.32	-3.74
Населённый пункт	Город	56.47	56.46	-0.01	58.74	2.28	56.79	-1.95	59.18	2.40	57.18	-2.01	55.87	-1.31
	Районный центр	51.81	52.13	0.32	59.63	7.50	52.40	-7.23	61.29	8.89	57.92	-3.37	53.55	-4.37
	Мало населённый пункт	51.41	54.63	3.21	56.73	2.10	58.45	1.73	59.57	1.11	60.37	0.80	55.16	-5.21
	Посёлок. Село	55.58	57.82	2.24	62.18	4.35	63.36	1.18	65.30	1.94	61.71	-3.59	55.85	-5.85

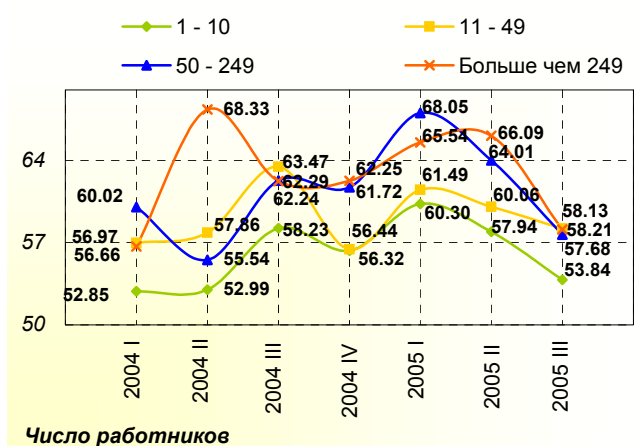
### Оценка общей экономической активности страны в 2004 году и первых трёх кварталах 2005 года



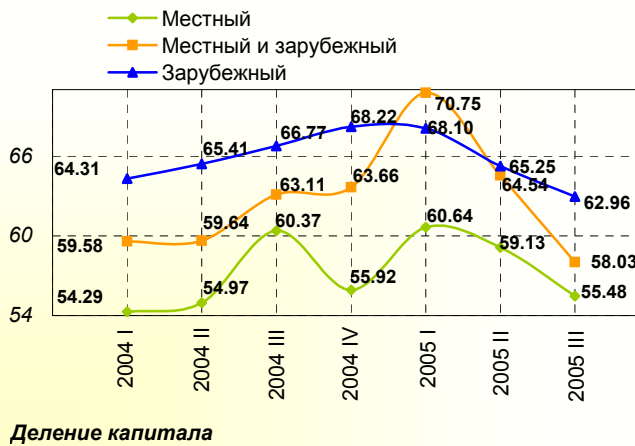
Отрасль



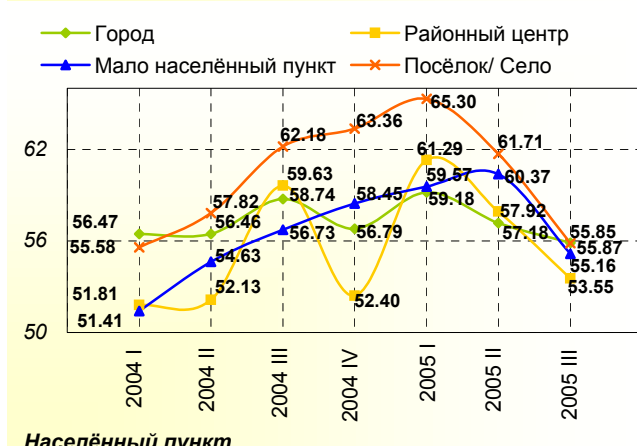
Годовои оборот



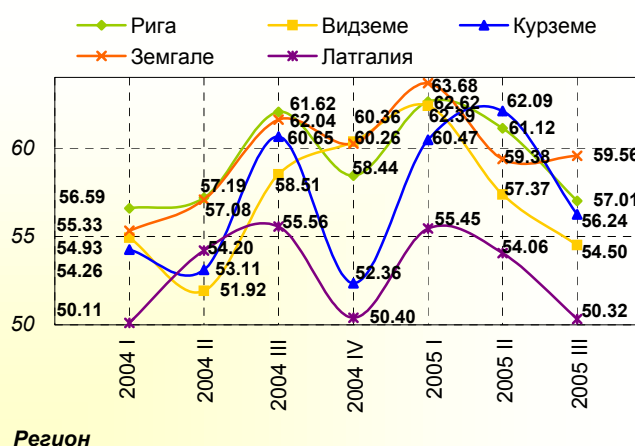
Число работников



Деление капитала



Населённый пункт



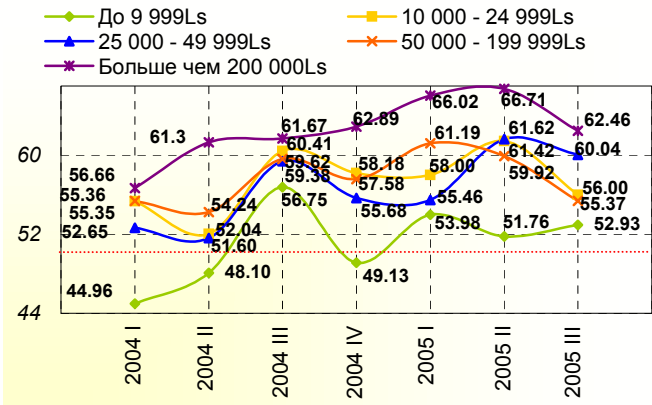
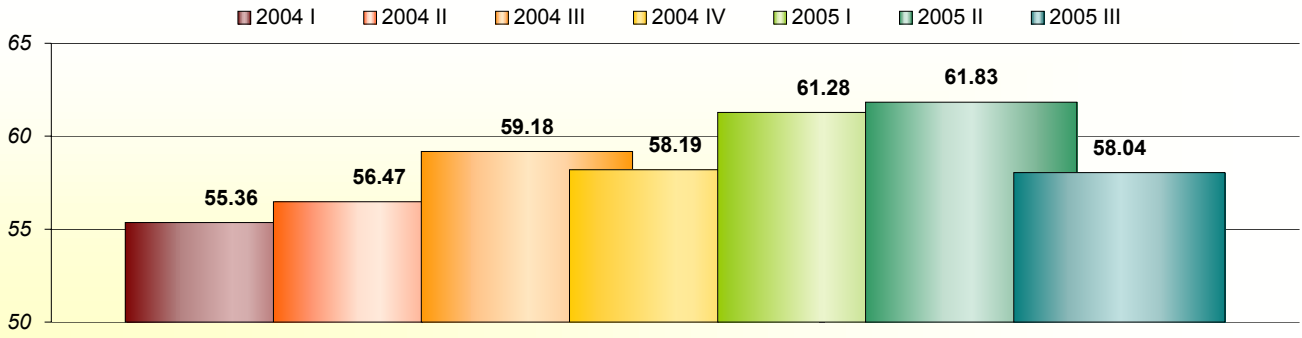
Регион

База: все респонденты, n=750

## Оценка экономической активности представленных отраслей в 2004 году и первых трёх кварталах 2005 года

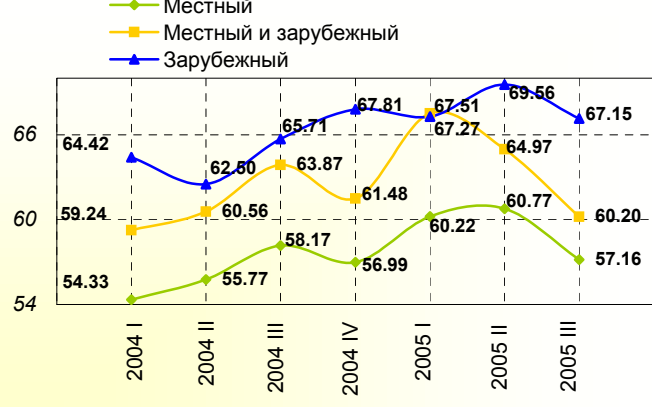
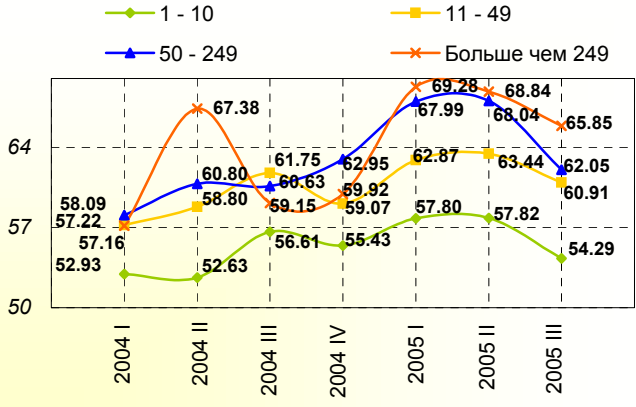
				Колебания индекса между II и I		Колебания индекса между III и II 2004		Колебания индекса между IV и III 2004		Колебания индекса между I 2005 и IV		Колебания индекса между II и I		Колебания индекса между III и II 2005	
		2004 I	2004 II	2004	2004 III	II 2004	2004 IV	III 2004	2005 I	2004	2005 II	2005	2005 III	II 2005	
Отрасль	Производственная отрасль	55.56	52.87	-2.69	58.85	5.98	57.53	-1.31	60.81	3.28	61.22	0.41	57.36	-3.86	
	Услуги	55.77	54.43	-1.34	59.42	4.99	57.28	-2.14	61.04	3.77	61.62	0.58	57.73	-3.89	
	Строительство	58.04	52.87	-5.17	63.12	10.25	62.46	-0.66	65.29	2.83	68.82	3.53	62.97	-5.85	
	Торговля	53.80	54.43	0.63	57.88	3.46	58.86	0.98	60.89	2.02	60.70	-0.18	57.91	-2.79	
Оборот	До 9 999Ls	44.96	48.10	3.14	56.75	8.65	49.13	-7.62	53.98	4.84	51.76	-2.21	52.93	1.16	
	10 000 - 24 999Ls	55.35	52.04	-3.31	60.41	8.37	58.18	-2.23	58.00	-0.18	61.42	3.42	56.00	-5.42	
	25 000 - 49 999Ls	52.65	51.60	-1.05	59.38	7.77	55.68	-3.70	55.46	-0.22	61.62	6.16	60.04	-1.59	
	50 000 - 199 999Ls	55.36	54.24	-1.11	59.62	5.38	57.58	-2.04	61.19	3.61	59.92	-1.27	55.37	-4.54	
	Больше чем 200 000Ls	56.66	61.3	4.63	61.67	0.38	62.89	1.21	66.02	3.13	66.71	0.69	62.46	-4.25	
Число работников	1 - 10	52.93	52.63	-0.30	56.61	3.98	55.43	-1.19	57.80	2.37	57.82	0.03	54.29	-3.53	
	11 - 49	57.22	58.80	1.58	61.75	2.95	59.07	-2.68	62.87	3.80	63.44	0.56	60.91	-2.53	
	50 - 249	58.09	60.80	2.72	60.63	-0.18	62.95	2.32	67.99	5.04	68.04	0.05	62.05	-5.99	
	Больше чем 249	57.16	67.38	10.22	59.15	-8.23	59.92	0.78	69.28	9.36	68.84	-0.44	65.85	-2.99	
Деление капитала	Местный	54.33	55.77	1.44	58.17	2.40	56.99	-1.18	60.22	3.23	60.77	0.55	57.16	-3.61	
	Местный и зарубежный	59.24	60.56	1.32	63.87	3.31	61.48	-2.38	67.51	6.03	64.97	-2.54	60.20	-4.77	
	Зарубежный	64.42	62.5	-1.92	65.71	3.21	67.81	2.11	67.27	-0.54	69.56	2.28	67.15	-2.41	
Регион	Рига	56.17	58.04	1.87	60.74	2.69	59.40	-1.33	61.40	1.99	63.26	1.86	59.16	-4.09	
	Видземе	55.00	54.00	-1.00	55.37	1.37	59.47	4.11	63.32	3.85	60.35	-2.97	56.37	-3.98	
	Курземе	53.60	53.02	-0.58	56.19	3.18	54.38	-1.81	59.59	5.21	61.77	2.18	57.39	-4.38	
	Земгале	56.23	54.55	-1.69	61.56	7.01	58.83	-2.73	61.89	3.06	59.53	-2.36	60.27	0.74	
	Латгалия	52.25	54.11	1.86	54.67	0.55	50.12	-4.55	58.20	8.09	54.10	-4.10	52.06	-2.04	
Населённый пункт	Город	56.02	57.03	1.01	57.59	0.56	54.69	-2.90	58.64	3.95	57.39	-1.25	57.07	-0.32	
	Районный центр	53.03	54.62	1.59	57.59	2.97	54.79	-2.80	62.85	8.06	61.28	-1.57	55.56	-5.71	
	Мало населённый пункт	52.89	55.09	2.20	51.74	-3.35	57.43	5.69	58.47	1.04	58.57	0.10	56.25	-2.32	
	Посёлок. Село	55.82	53.71	-2.11	55.24	1.53	61.55	6.30	65.27	3.73	62.42	-2.85	57.48	-4.94	

### Оценка экономической активности представленных отраслей в 2004 году и первых трёх кварталах 2005 года



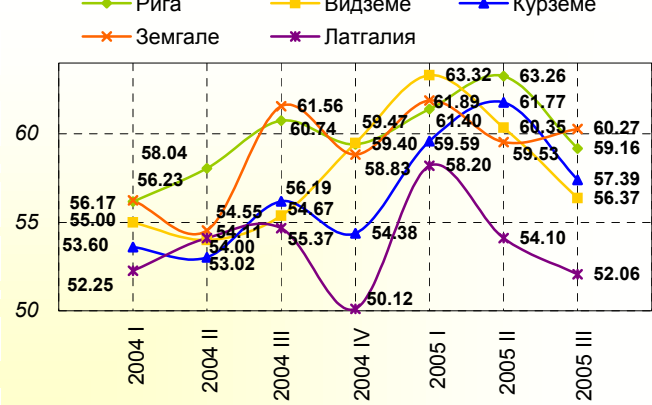
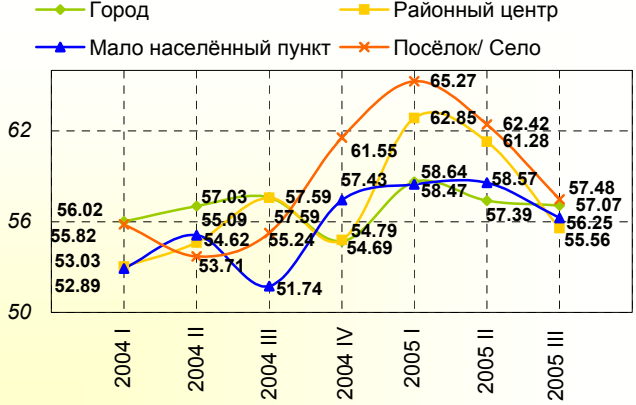
Отрасль

Годовой оборот



Число работников

Деление капитала



Населённый пункт

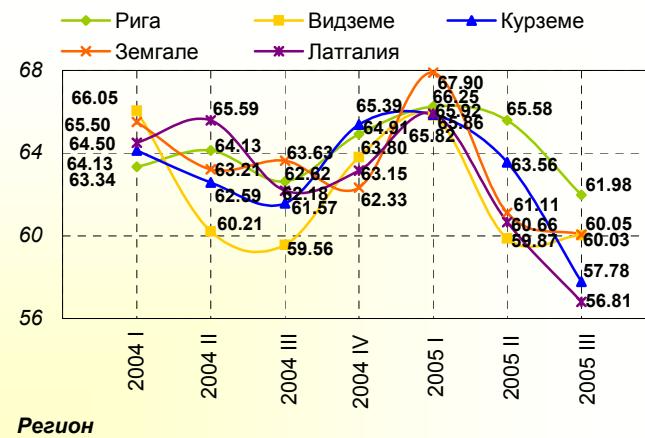
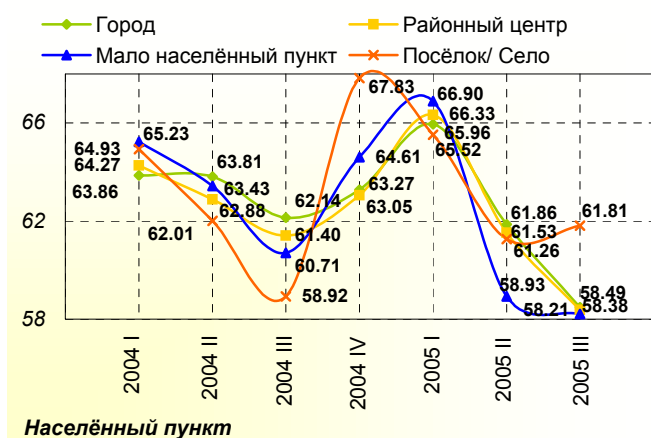
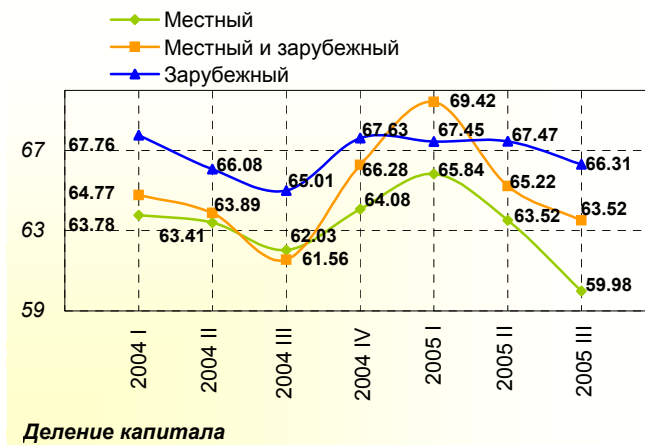
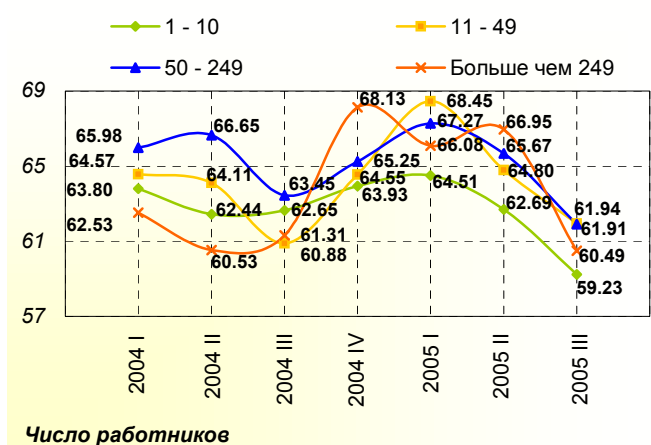
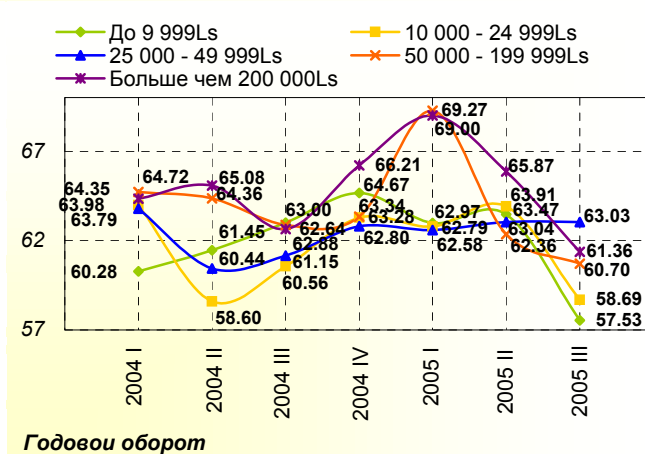
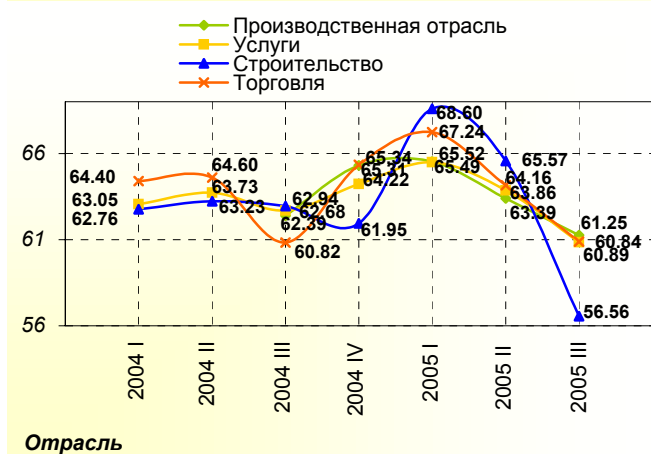
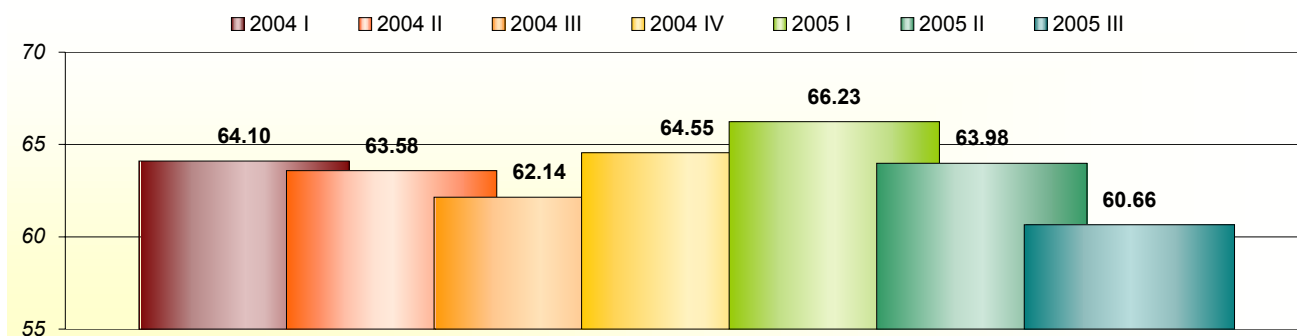
Регион

База: все респонденты, n=750

## Оценка конкурентности представленных отраслей в 2004 году и первых трёх кварталах 2005 года

		2004 I	2004 II	Колебания индекса между II и I 2004	2004 III	Колебания индекса между III и II 2004	2004 IV	Колебания индекса между IV и III 2004	2005 I	Колебания индекса между I 2005 и IV 2004	2005 II	Колебания индекса между II и I 2005	2005 III	Колебания индекса между III и II 2005
Отрасль	Производственная отрасль	66.65	61.82	-4.83	62.39	0.58	65.31	2.92	65.52	0.21	63.39	-2.13	61.25	-2.14
	Услуги	63.05	63.73	0.68	62.68	-1.05	64.22	1.54	65.49	1.27	63.86	-1.63	60.84	-3.02
	Строительство	62.76	63.23	0.46	62.94	-0.28	61.95	-0.99	68.60	6.65	65.57	-3.03	56.56	-9.01
	Торговля	64.40	64.60	0.20	60.82	-3.78	65.34	4.52	67.24	1.90	64.16	-3.08	60.89	-3.27
Оборот	До 9 999Ls	60.28	61.45	1.17	63.00	1.55	64.67	1.67	62.97	-1.69	63.47	0.50	57.53	-5.94
	10 000 - 24 999Ls	63.98	58.60	-5.38	60.56	1.96	63.28	2.72	62.79	-0.49	63.91	1.12	58.69	-5.22
	25 000 - 49 999Ls	63.79	60.44	-3.36	61.15	0.71	62.80	1.65	62.58	-0.22	63.04	0.45	63.03	-0.01
	50 000 - 199 999Ls	64.72	64.36	-0.37	62.88	-1.48	63.34	0.47	69.27	5.92	62.36	-6.91	60.70	-1.66
	Больше чем 200 000Ls	64.35	65.08	0.74	62.64	-2.44	66.21	3.57	69.00	2.80	65.87	-3.13	61.36	-4.51
Число работников	1 - 10	63.80	62.44	-1.36	62.65	0.21	63.93	1.29	64.51	0.57	62.69	-1.82	59.23	-3.46
	11 - 49	64.57	64.11	-0.46	60.88	-3.23	64.55	3.67	68.45	3.90	64.80	-3.65	61.94	-2.86
	50 - 249	65.98	66.65	0.67	63.45	-3.20	65.25	1.81	67.27	2.02	65.67	-1.60	61.91	-3.76
	Больше чем 249	62.53	60.53	-2.00	61.31	0.78	68.13	6.83	66.08	-2.05	66.95	0.87	60.49	-6.46
Деление капитала	Местный	63.78	63.41	-0.37	62.03	-1.38	64.08	2.05	65.84	1.76	63.52	-2.32	59.98	-3.54
	Местный и зарубежный	64.77	63.89	-0.89	61.56	-2.33	66.28	4.72	69.42	3.14	65.22	-4.19	63.52	-1.70
	Зарубежный	67.76	66.08	-1.69	65.01	-1.07	67.63	2.62	67.45	-0.18	67.47	0.02	66.31	-1.16
Регион	Рига	63.34	64.13	0.79	62.62	-1.51	64.91	2.29	66.25	1.34	65.58	-0.67	61.98	-3.61
	Видземе	66.05	60.21	-5.84	59.56	-0.65	63.80	4.24	65.82	2.02	59.87	-5.95	60.03	0.16
	Курземе	64.13	62.59	-1.54	61.57	-1.02	65.39	3.82	65.86	0.48	63.56	-2.30	57.78	-5.79
	Земгале	65.50	63.21	-2.29	63.63	0.42	62.33	-1.30	67.90	5.56	61.11	-6.78	60.05	-1.06
	Латгалия	64.50	65.59	1.09	62.18	-3.40	63.15	0.96	65.92	2.77	60.66	-5.26	56.81	-3.85
Населённый пункт	Город	63.86	63.81	-0.05	62.14	-1.67	63.27	1.13	65.96	2.68	61.86	-4.10	58.49	-3.37
	Районный центр	64.27	62.88	-1.39	61.40	-1.48	63.05	1.65	66.33	3.28	61.53	-4.80	58.38	-3.15
	Мало населённый пункт	65.23	63.43	-1.80	60.71	-2.72	64.61	3.90	66.90	2.29	58.93	-7.97	58.21	-0.72
	Посёлок. Село	64.93	62.01	-2.92	58.92	-3.09	67.83	8.91	65.52	-2.31	61.26	-4.26	61.81	0.55

### Оценка конкурентности представленных отраслей в 2004 году и первых трёх кварталов 2005 года

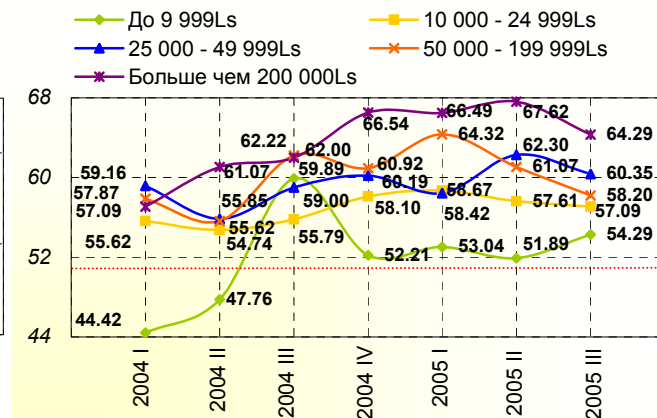
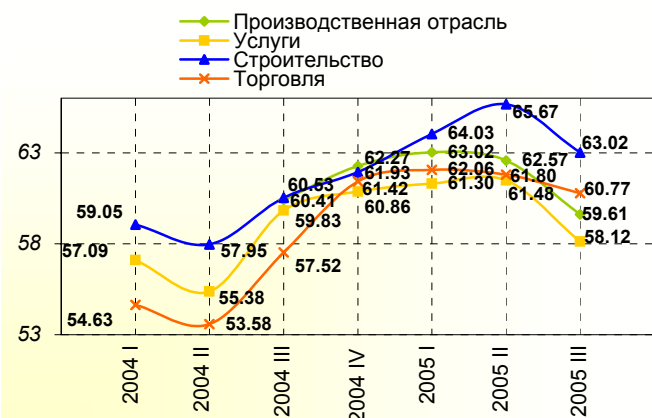
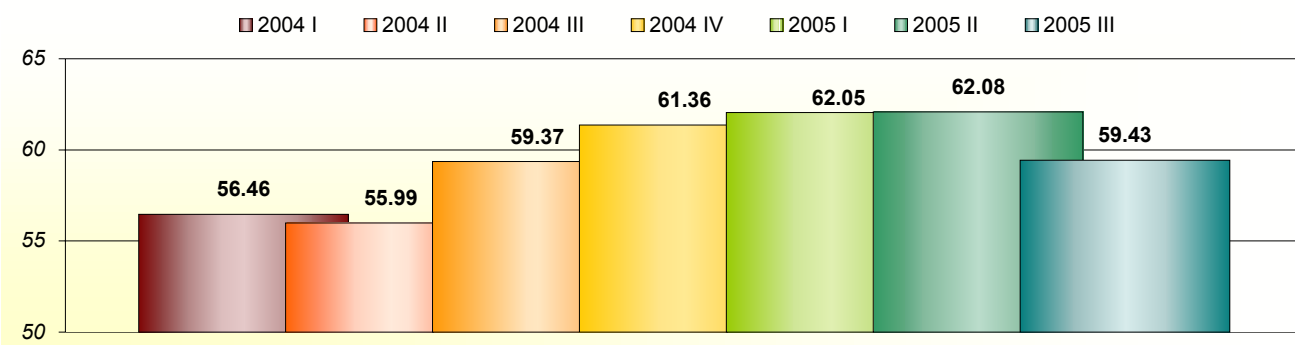


База: все респонденты, n=750

## Оценка оборота предприятия в 2004 году и первых трёх кварталах 2005 года

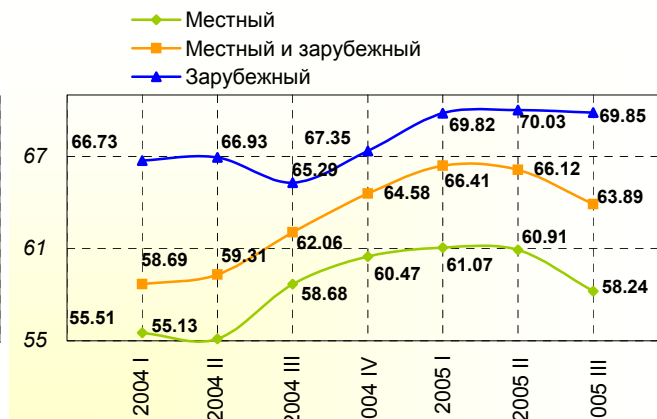
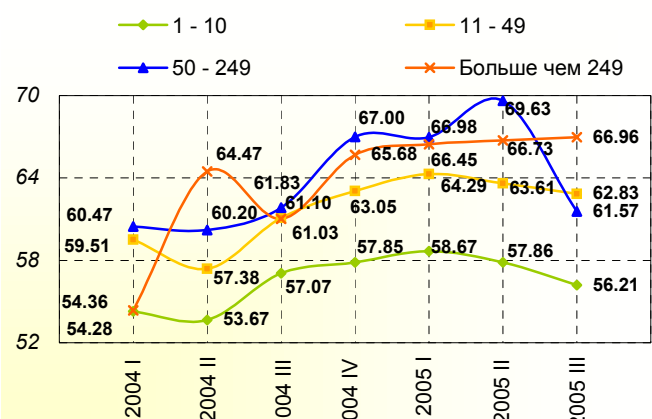
		2004 I	2004 II	Колебания индекса между II и I 2004	2004 III	Колебания индекса между III и II 2004	2004 IV	Колебания индекса между IV и III 2004	2005 I	Колебания индекса между I 2005 и IV 2004	2005 II	Колебания индекса между II и I 2005	2005 III	Колебания индекса между III и II 2005
Отрасль	Производственная отрасль	56.64	60.40	3.77	60.41	0.01	62.27	1.86	63.02	0.76	62.57	-0.46	59.61	-2.95
	Услуги	57.09	55.38	-1.72	59.83	4.45	60.86	1.03	61.30	0.44	61.48	0.18	58.12	-3.36
	Строительство	59.05	57.95	-1.09	60.53	2.58	61.93	1.40	64.03	2.10	65.67	1.64	63.02	-2.65
	Торговля	54.63	53.58	-1.05	57.52	3.94	61.42	3.90	62.06	0.64	61.80	-0.26	60.77	-1.03
Оборот	До 9 999Ls	44.42	47.76	3.34	59.89	12.13	52.21	-7.69	53.04	0.83	51.89	-1.15	54.29	2.41
	10 000 - 24 999Ls	55.62	54.74	-0.88	55.79	1.05	58.10	2.32	58.67	0.57	57.61	-1.05	57.09	-0.53
	25 000 - 49 999Ls	59.16	55.85	-3.31	59.00	3.15	60.19	1.19	58.42	-1.77	62.30	3.87	60.35	-1.95
	50 000 - 199 999Ls	57.87	55.62	-2.25	62.22	6.60	60.92	-1.30	64.32	3.41	61.07	-3.25	58.20	-2.87
	Больше чем 200 000Ls	57.09	61.07	3.98	62.00	0.93	66.54	4.54	66.49	-0.04	67.62	1.13	64.29	-3.33
Число работников	1 - 10	54.28	53.67	-0.61	57.07	3.40	57.85	0.78	58.67	0.82	57.86	-0.81	56.21	-1.65
	11 - 49	59.51	57.38	-2.12	61.10	3.71	63.05	1.95	64.29	1.25	63.61	-0.68	62.83	-0.78
	50 - 249	60.47	60.20	-0.27	61.83	1.63	67.00	5.17	66.98	-0.02	69.63	2.66	61.57	-8.06
	Больше чем 249	54.36	64.47	10.11	61.03	-3.44	65.68	4.65	66.45	0.77	66.73	0.28	66.96	0.23
Деление капитала	Местный	55.51	55.13	-0.39	58.68	3.55	60.47	1.79	61.07	0.60	60.91	-0.16	58.24	-2.67
	Местный и зарубежный	58.69	59.31	0.62	62.06	2.75	64.58	2.51	66.41	1.83	66.12	-0.29	63.89	-2.23
	Зарубежный	66.73	66.93	0.20	65.29	-1.64	67.35	2.06	69.82	2.47	70.03	0.21	69.85	-0.18
Регион	Рига	56.62	56.65	0.03	60.06	3.41	61.77	1.71	62.93	1.16	63.11	0.18	60.84	-2.27
	Видземе	56.76	55.87	-0.89	57.19	1.32	63.52	6.32	62.09	-1.42	60.51	-1.58	57.30	-3.21
	Курземе	57.22	54.85	-2.37	58.65	3.80	59.96	1.31	61.14	1.19	63.93	2.79	58.31	-5.63
	Земгале	59.69	58.15	-1.54	61.85	3.69	59.64	-2.20	60.58	0.94	58.81	-1.77	60.37	1.56
	Латгалия	51.11	51.54	0.43	56.01	4.47	57.26	1.25	56.55	-0.71	56.04	-0.51	54.51	-1.52
Населённый пункт	Город	56.51	56.03	-0.48	59.26	3.23	59.40	0.14	58.88	-0.52	58.56	-0.32	58.51	-0.04
	Районный центр	57.13	55.50	-1.62	58.69	3.18	61.17	2.49	62.68	1.51	62.20	-0.49	56.45	-5.75
	Мало населённый пункт	50.99	53.88	2.90	54.39	0.50	60.83	6.45	58.62	-2.22	60.07	1.45	58.09	-1.98
	Посёлок. Село	59.86	58.30	-1.56	58.68	0.38	61.67	2.99	61.35	-0.32	61.85	0.50	57.13	-4.72

### Оценка оборота предприятия в 2004 году и первых трёх кварталах 2005 года



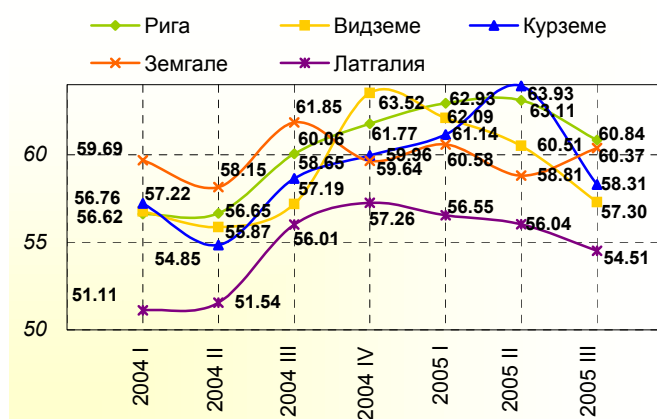
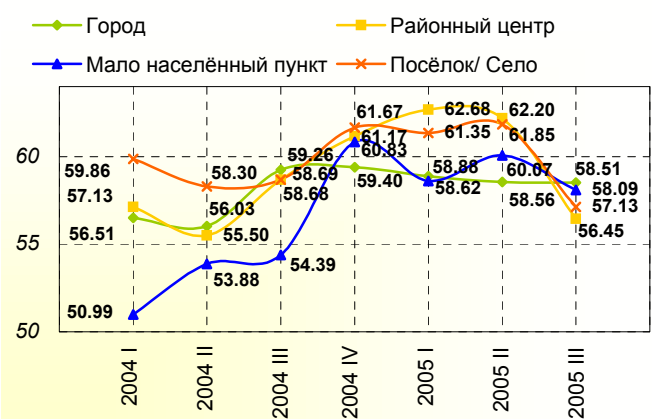
Отрасль

Годовой оборот



Число работников

Деление капитала



Населённый пункт

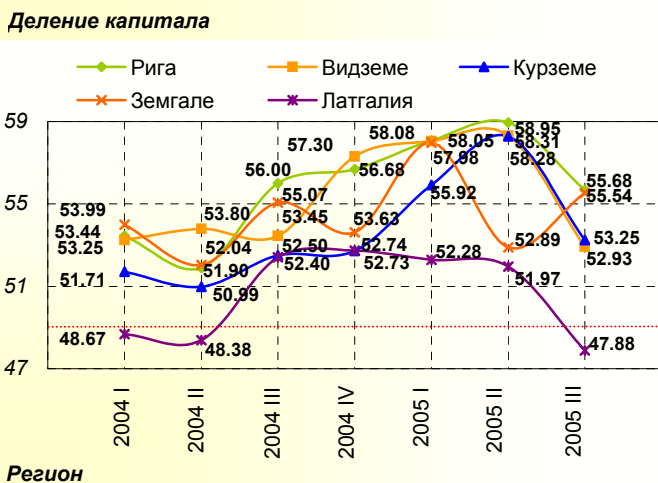
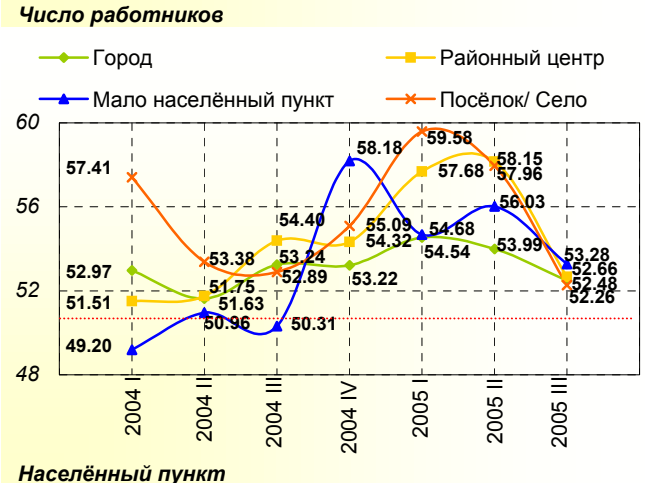
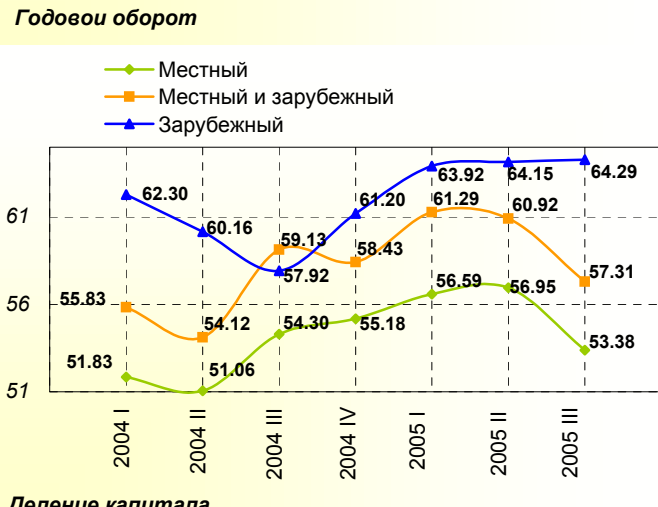
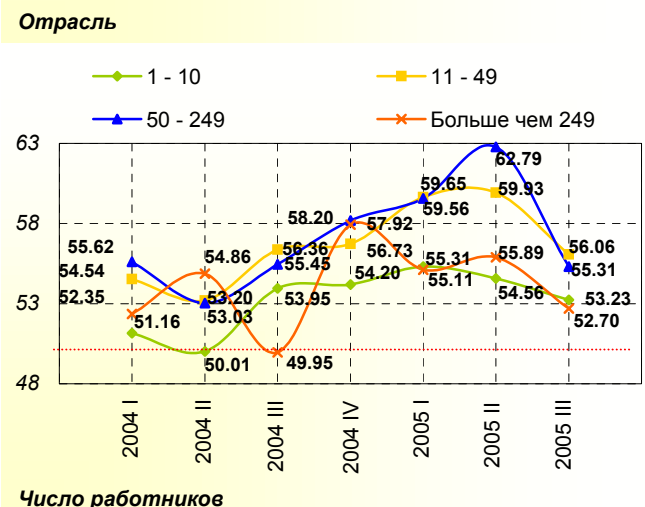
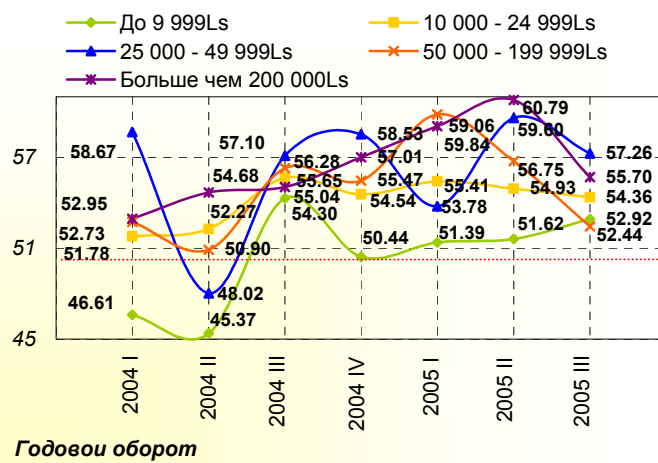
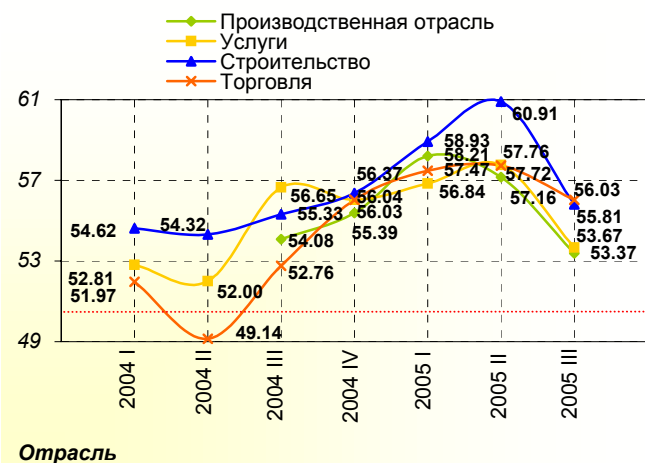
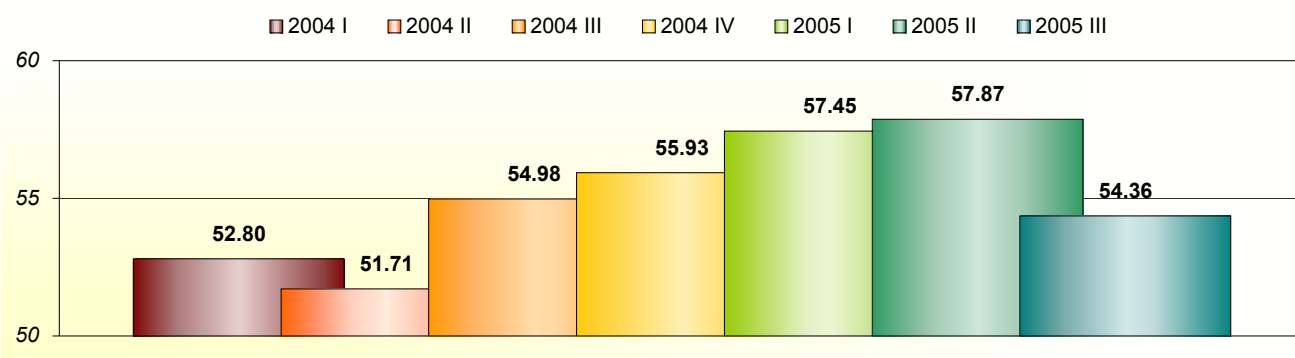
Регион

База: все респонденты, n=750

## Оценка рентабельности предприятия в 2004 году и первых трёх кварталах 2005 года

		2004 I	2004 II	Колебания индекса между II и I 2004	2004 III	Колебания индекса между III и II 2004	2004 IV	Колебания индекса между IV и III 2004	2005 I	Колебания индекса между I 2005 и IV 2004	2005 II	Колебания индекса между II и I 2005	2005 III	Колебания индекса между III и II 2005
Отрасль	Производственная отрасль	53.22	53.93	0.71	54.08	0.15	55.39	1.31	58.21	2.82	57.16	-1.05	53.37	-3.78
	Услуги	52.81	52.00	-0.81	56.65	4.65	56.04	-0.62	56.84	0.81	57.76	0.92	53.67	-4.10
	Строительство	54.62	54.32	-0.29	55.33	1.00	56.37	1.04	58.93	2.56	60.91	1.99	55.81	-5.10
	Торговля	51.97	49.14	-2.83	52.76	3.62	56.03	3.27	57.47	1.44	57.72	0.25	56.03	-1.69
Оборот	До 9 999Ls	46.61	45.37	-1.24	54.30	8.93	50.44	-3.86	51.39	0.95	51.62	0.23	52.92	1.30
	10 000 - 24 999Ls	51.78	52.27	0.50	55.65	3.38	54.54	-1.11	55.41	0.87	54.93	-0.48	54.36	-0.58
	25 000 - 49 999Ls	58.67	48.02	-10.66	57.10	9.09	58.53	1.43	53.78	-4.75	59.60	5.82	57.26	-2.33
	50 000 - 199 999Ls	52.73	50.90	-1.83	56.28	5.38	55.47	-0.81	59.84	4.37	56.75	-3.09	52.44	-4.31
	Больше чем 200 000Ls	52.95	54.68	1.72	55.04	0.36	57.01	1.97	59.06	2.05	60.79	1.73	55.70	-5.09
Число работников	1 - 10	51.16	50.01	-1.15	53.95	3.94	54.20	0.25	55.31	1.11	54.56	-0.75	53.23	-1.33
	11 - 49	54.54	53.20	-1.34	56.36	3.17	56.73	0.37	59.65	2.92	59.93	0.27	56.06	-3.86
	50 - 249	55.62	53.03	-2.59	55.45	2.42	58.20	2.75	59.56	1.37	62.79	3.23	55.31	-7.48
	Больше чем 249	52.35	54.86	2.52	49.95	-4.91	57.92	7.97	55.11	-2.81	55.89	0.78	52.70	-3.19
Деление капитала	Местный	51.83	51.06	-0.77	54.30	3.24	55.18	0.88	56.59	1.41	56.95	0.35	53.38	-3.57
	Местный и зарубежный	55.83	54.12	-1.71	59.13	5.01	58.43	-0.70	61.29	2.86	60.92	-0.37	57.31	-3.61
	Зарубежный	62.30	60.16	-2.14	57.92	-2.23	61.20	3.27	63.92	2.72	64.15	0.23	64.29	0.14
Регион	Рига	53.44	51.90	-1.55	56.00	4.10	56.68	0.68	58.08	1.40	58.95	0.86	55.68	-3.27
	Видземе	53.25	53.80	0.55	53.45	-0.34	57.30	3.84	58.05	0.75	58.31	0.26	52.93	-5.38
	Курземе	51.71	50.99	-0.72	52.50	1.51	52.73	0.23	55.92	3.20	58.28	2.36	53.25	-5.03
	Земгале	53.99	52.04	-1.95	55.07	3.04	53.63	-1.44	57.98	4.35	52.89	-5.09	55.54	2.65
	Латгалия	48.67	48.38	-0.29	52.40	4.02	52.74	0.34	52.28	-0.46	51.97	-0.32	47.88	-4.08
Населённый пункт	Город	52.97	51.63	-1.33	53.24	1.61	53.22	-0.02	54.54	1.33	53.99	-0.55	52.48	-1.52
	Районный центр	51.51	51.75	0.24	54.40	2.64	54.32	-0.07	57.68	3.36	58.15	0.47	52.66	-5.49
	Мало населённый пункт	49.20	50.96	1.77	50.31	-0.65	58.18	7.87	54.68	-3.51	56.03	1.35	53.28	-2.74
	Посёлок. Село	57.41	53.38	-4.03	52.89	-0.49	55.09	2.20	59.58	4.49	57.96	-1.62	52.26	-5.70

### Оценка рентабельности предприятия в 2004 году и первых трёх кварталах 2005 года

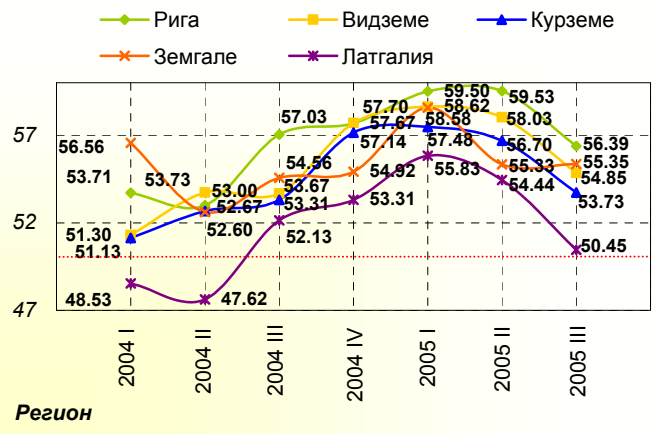
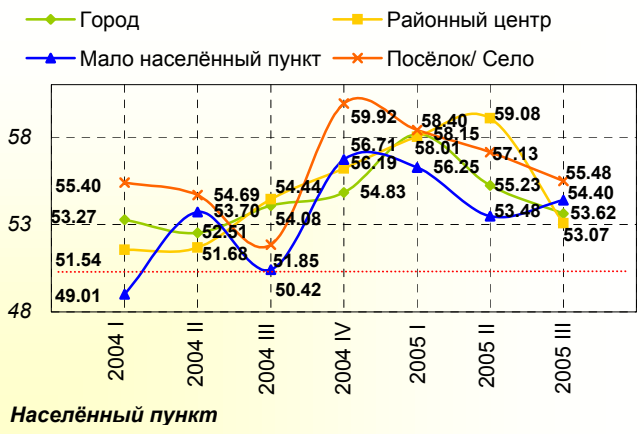
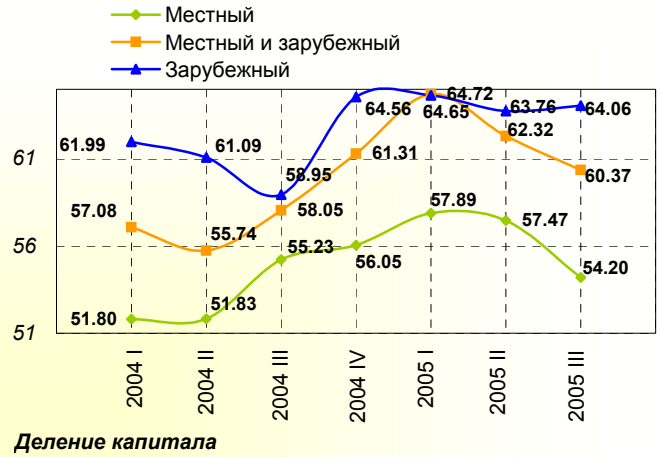
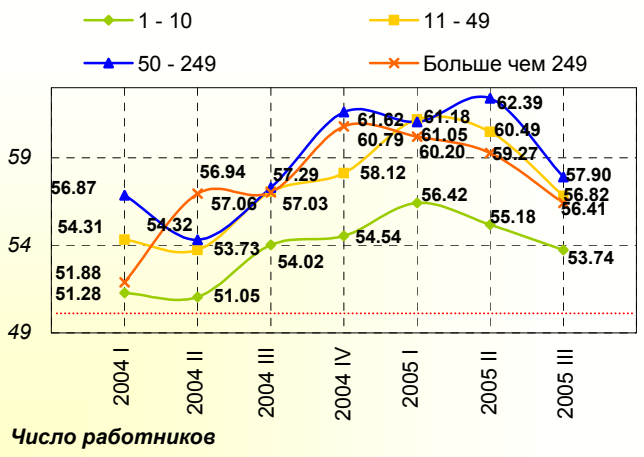
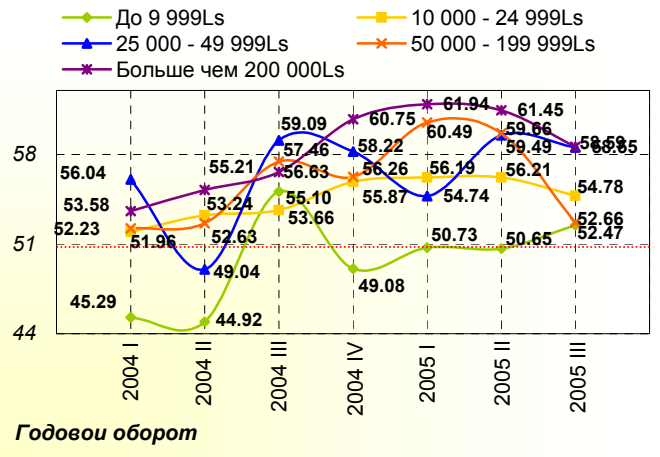
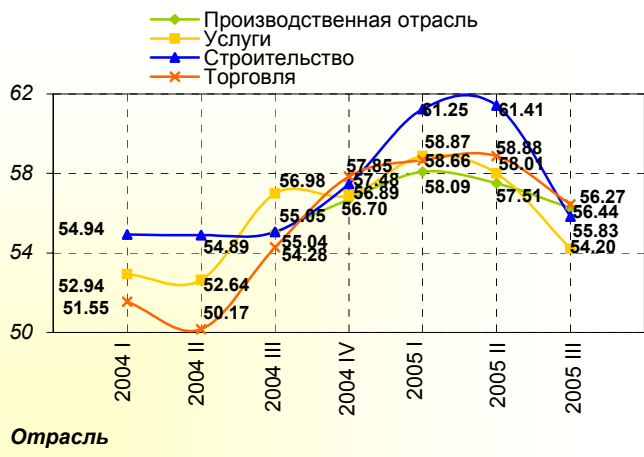
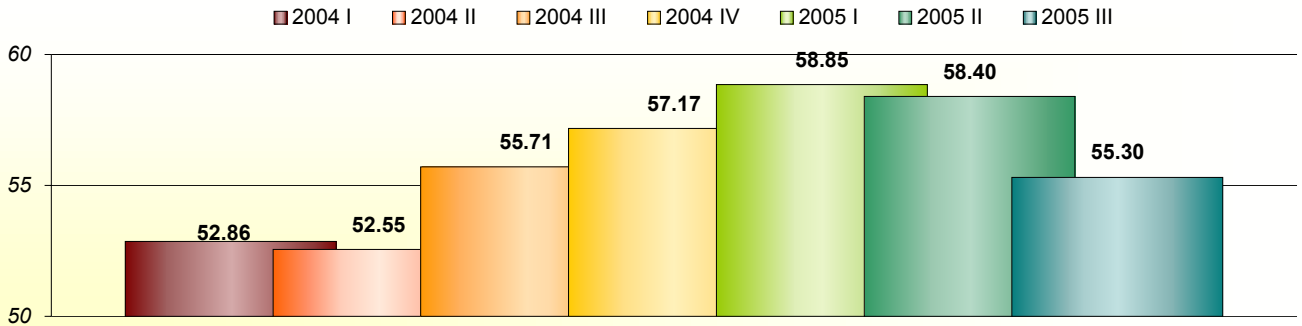


База: все респонденты, n=750

## Оценка финансового состояния предприятия в 2004 году и первых трёх кварталах 2005 года

				Колебания индекса между II и I		Колебания индекса между III и II 2004		Колебания индекса между IV и III 2004		Колебания индекса между I 2005 и IV		Колебания индекса между II и I		Колебания индекса между III и II 2005	
		2004 I	2004 II	2004	2004 III	II 2004	2004 IV	III 2004	2005 I	2004	2005 II	2005	2005 III	II 2005	
Отрасль	Производственная отрасль	53.65	55.04	1.39	55.04	0.00	56.70	1.66	58.09	1.39	57.51	-0.58	56.27	-1.24	
	Услуги	52.94	52.64	-0.29	56.98	4.34	56.89	-0.09	58.87	1.98	58.01	-0.86	54.20	-3.81	
	Строительство	54.94	54.89	-0.04	55.05	0.16	57.48	2.43	61.25	3.76	61.41	0.17	55.83	-5.59	
	Торговля	51.55	50.17	-1.38	54.28	4.11	57.85	3.57	58.66	0.81	58.88	0.22	56.44	-2.44	
Оборот	До 9 999Ls	45.29	44.92	-0.36	55.10	10.18	49.08	-6.03	50.73	1.66	50.65	-0.08	52.47	1.82	
	10 000 - 24 999Ls	51.96	53.24	1.28	53.66	0.42	55.87	2.21	56.19	0.32	56.21	0.02	54.78	-1.43	
	25 000 - 49 999Ls	56.04	49.04	-7.01	59.09	10.06	58.22	-0.88	54.74	-3.48	59.49	4.75	58.55	-0.94	
	50 000 - 199 999Ls	52.23	52.63	0.40	57.46	4.83	56.26	-1.20	60.49	4.23	59.66	-0.83	52.66	-6.99	
	Больше чем 200 000Ls	53.58	55.21	1.63	56.63	1.41	60.75	4.12	61.94	1.19	61.45	-0.48	58.59	-2.86	
Число работников	1 - 10	51.28	51.05	-0.24	54.02	2.97	54.54	0.53	56.42	1.88	55.18	-1.24	53.74	-1.43	
	11 - 49	54.31	53.73	-0.59	57.06	3.33	58.12	1.06	61.18	3.07	60.49	-0.70	56.82	-3.67	
	50 - 249	56.87	54.32	-2.55	57.29	2.97	61.62	4.33	61.05	-0.57	62.39	1.35	57.90	-4.49	
	Больше чем 249	51.88	56.94	5.06	57.03	0.09	60.79	3.76	60.20	-0.59	59.27	-0.92	56.41	-2.86	
Деление капитала	Местный	51.80	51.83	0.02	55.23	3.41	56.05	0.82	57.89	1.84	57.47	-0.42	54.20	-3.27	
	Местный и зарубежный	57.08	55.74	-1.33	58.05	2.31	61.31	3.26	64.72	3.41	62.32	-2.40	60.37	-1.95	
	Зарубежный	61.99	61.09	-0.90	58.95	-2.14	64.56	5.61	64.65	0.09	63.76	-0.89	64.06	0.30	
Регион	Рига	53.71	53.00	-0.71	57.03	4.03	57.67	0.64	59.50	1.83	59.53	0.02	56.39	-3.14	
	Видземе	51.30	53.73	2.42	53.67	-0.06	57.70	4.03	58.62	0.93	58.03	-0.60	54.85	-3.18	
	Курземе	51.13	52.67	1.54	53.31	0.65	57.14	3.83	57.48	0.34	56.70	-0.78	53.73	-2.96	
	Земгале	56.56	52.60	-3.95	54.56	1.96	54.92	0.36	58.58	3.65	55.33	-3.24	55.35	0.02	
	Латгалия	48.53	47.62	-0.91	52.13	4.51	53.31	1.17	55.83	2.53	54.44	-1.39	50.45	-3.99	
Населённый пункт	Город	53.27	52.51	-0.75	54.08	1.57	54.83	0.75	58.15	3.32	55.23	-2.92	53.62	-1.61	
	Районный центр	51.54	51.68	0.14	54.44	2.76	56.19	1.75	58.01	1.82	59.08	1.07	53.07	-6.01	
	Мало населённый пункт	49.01	53.70	4.70	50.42	-3.28	56.71	6.29	56.25	-0.46	53.48	-2.77	54.40	0.92	
	Посёлок. Село	55.40	54.69	-0.71	51.85	-2.84	59.92	8.07	58.40	-1.52	57.13	-1.27	55.48	-1.65	

### Оценка финансового состояния предприятия в 2004 году и первых трёх кварталах 2005 года

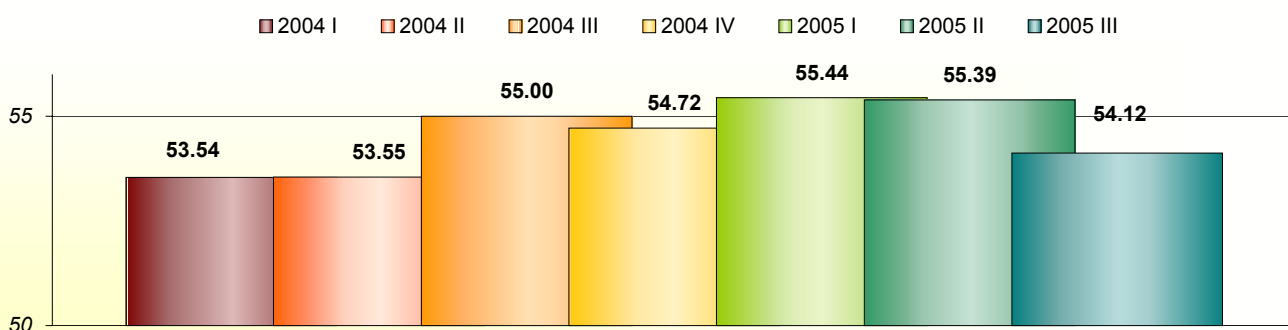


База: все респонденты, n=750

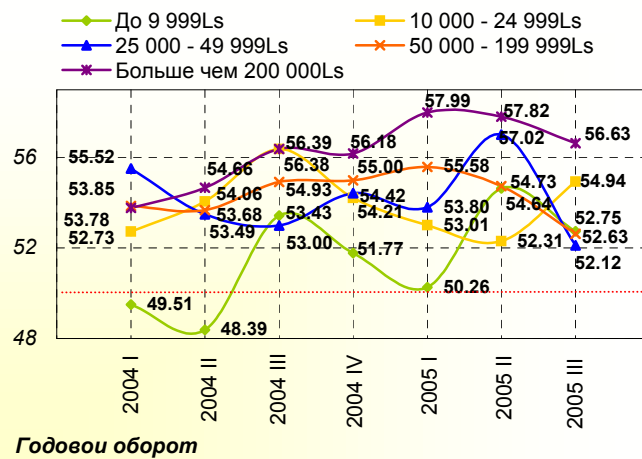
## Число работников на предприятии в 2004 году и первых трёх кварталах 2005 года

		2004 I		2004 II		2004 III		2004 IV		2005 I		2005 II		2005 III		2005 IV	
		2004 I	2004 II	2004	2004 III	II 2004	2004 IV	III 2004	2005 I	2004	2005 II	2005	2005 III	II 2005	2005	2005 III	II 2005
Отрасль	Производственная отрасль	54.56	54.15	-0.41	54.61	0.47	54.13	-0.48	56.36	2.23	55.25	-1.11	52.82	-2.44			
	Услуги	52.89	53.53	0.63	55.46	1.94	54.00	-1.46	54.46	0.46	55.19	0.73	53.52	-1.67			
	Строительство	57.26	55.53	-1.73	55.98	0.45	55.23	-0.75	59.35	4.12	56.98	-2.37	56.51	-0.46			
	Торговля	52.86	52.63	-0.22	54.22	1.59	56.15	1.93	55.32	-0.84	55.35	0.03	55.70	0.35			
Оборот	До 9 999Ls	49.51	48.39	-1.12	53.43	5.04	51.77	-1.66	50.26	-1.51	54.64	4.38	52.75	-1.89			
	10 000 - 24 999Ls	52.73	54.06	1.33	56.39	2.32	54.21	-2.18	53.01	-1.20	52.31	-0.70	54.94	2.63			
	25 000 - 49 999Ls	55.52	53.49	-2.03	53.00	-0.50	54.42	1.42	53.80	-0.62	57.02	3.22	52.12	-4.90			
	50 000 - 199 999Ls	53.85	53.68	-0.18	54.93	1.25	55.00	0.07	55.58	0.59	54.73	-0.85	52.63	-2.10			
	Больше чем 200 000Ls	53.78	54.66	0.89	56.38	1.72	56.18	-0.19	57.99	1.81	57.82	-0.18	56.63	-1.19			
Число работников	1 - 10	52.93	52.56	-0.36	54.14	1.57	53.56	-0.58	52.82	-0.74	53.97	1.14	52.92	-1.05			
	11 - 49	55.51	55.36	-0.15	56.60	1.25	55.62	-0.99	57.47	1.86	55.57	-1.91	54.98	-0.59			
	50 - 249	52.56	54.80	2.24	54.74	-0.06	55.95	1.21	59.16	3.21	59.80	0.64	56.75	-3.05			
	Больше чем 249	52.51	48.68	-3.83	52.21	3.52	55.60	3.39	53.95	-1.65	56.13	2.18	55.48	-0.65			
Деление капитала	Местный	53.08	53.20	0.13	54.73	1.53	54.30	-0.43	54.86	0.56	54.88	0.02	53.34	-1.54			
	Местный и зарубежный	55.38	56.25	0.87	58.46	2.22	55.79	-2.67	57.50	1.71	57.22	-0.28	57.81	0.59			
	Зарубежный	57.70	55.58	-2.12	52.56	-3.02	58.17	5.61	60.79	2.62	58.82	-1.97	59.88	1.06			
Регион	Рига	53.97	54.02	0.05	55.52	1.50	55.79	0.27	56.37	0.58	55.72	-0.65	55.01	-0.71			
	Видземе	54.57	52.96	-1.61	54.44	1.48	53.87	-0.57	53.18	-0.69	55.12	1.93	53.01	-2.10			
	Курземе	52.42	54.22	1.79	55.07	0.85	52.21	-2.86	54.70	2.49	55.91	1.21	53.29	-2.62			
	Земгале	53.70	54.05	0.34	54.07	0.02	51.04	-3.03	55.32	4.28	54.84	-0.48	53.77	-1.07			
	Латгалия	50.80	49.99	-0.81	51.77	1.78	52.75	0.98	52.77	0.02	52.69	-0.08	51.59	-1.10			
Населённый пункт	Город	53.66	53.50	-0.16	55.01	1.51	51.97	-3.05	54.85	2.88	52.96	-1.89	53.48	0.52			
	Районный центр	53.93	54.13	0.20	54.36	0.24	54.16	-0.20	54.09	-0.07	56.53	2.44	52.76	-3.77			
	Мало населённый пункт	51.34	51.39	0.05	51.79	0.40	50.81	-0.98	51.82	1.01	56.33	4.51	54.20	-2.13			
	Посёлок. Село	53.98	54.13	0.15	53.51	-0.62	52.42	-1.09	54.30	1.88	55.66	1.36	50.96	-4.70			

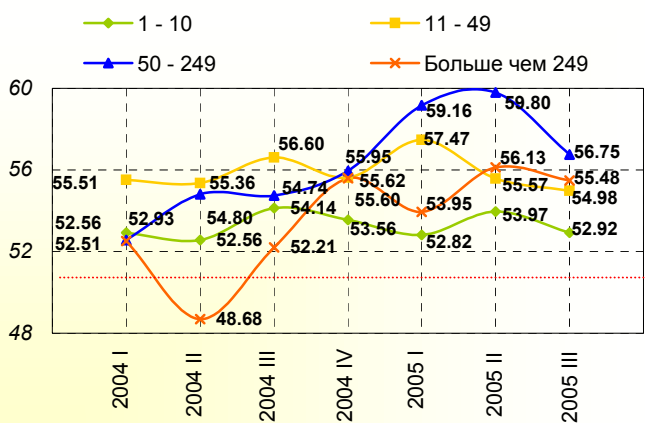
### Число работников на предприятии в 2004 году и первых трёх кварталах 2005 года



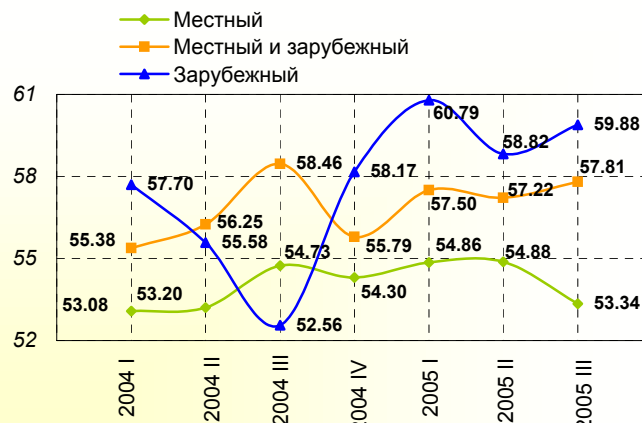
Отрасль



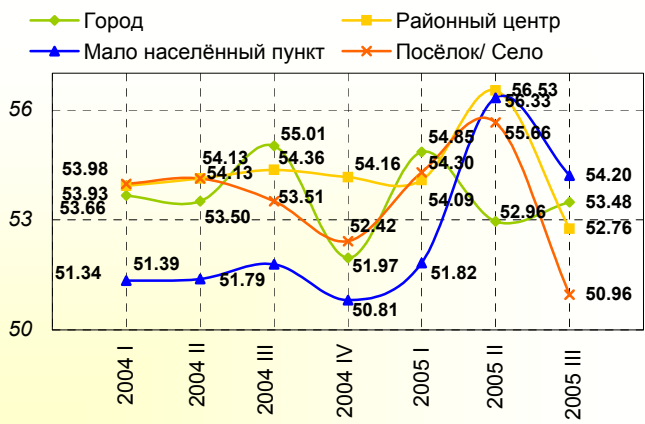
Годовой оборот



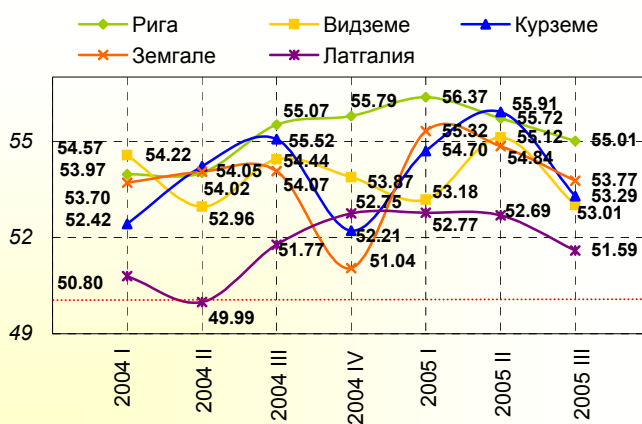
Число работников



Деление капитала



Населённый пункт



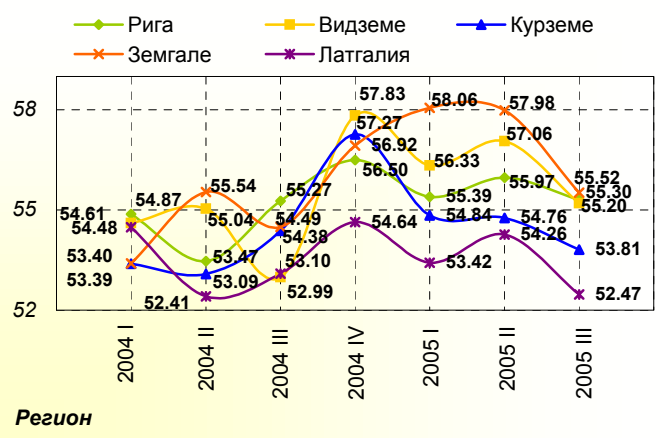
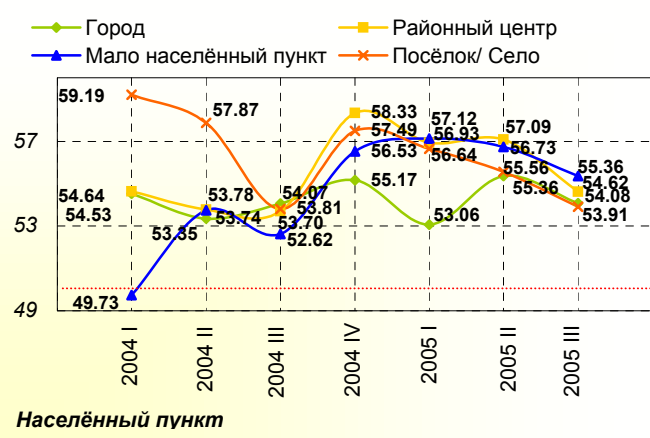
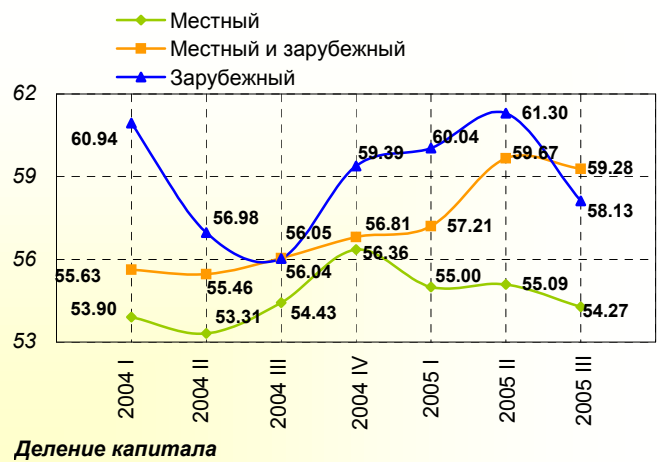
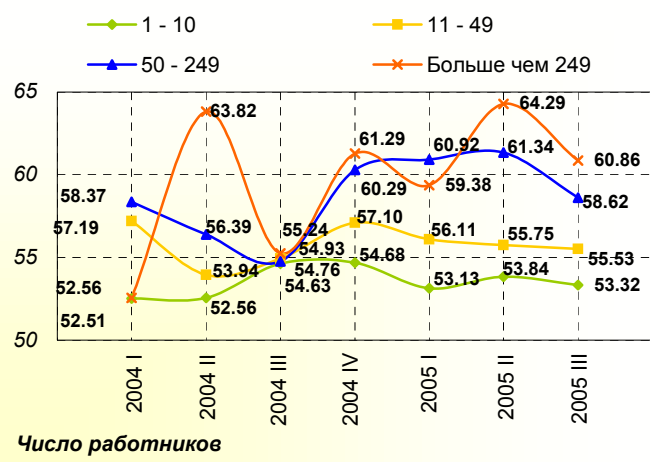
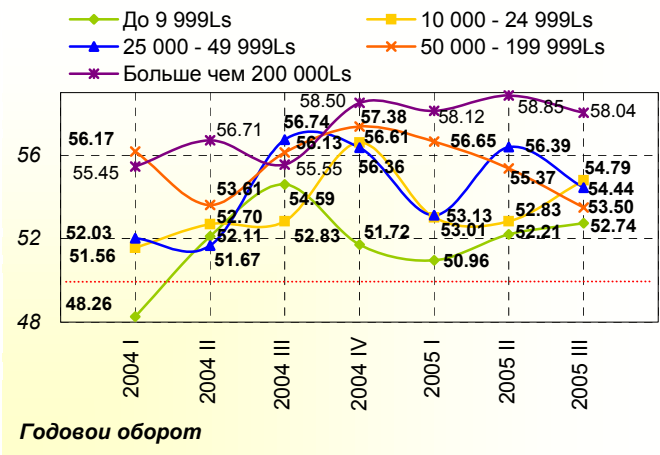
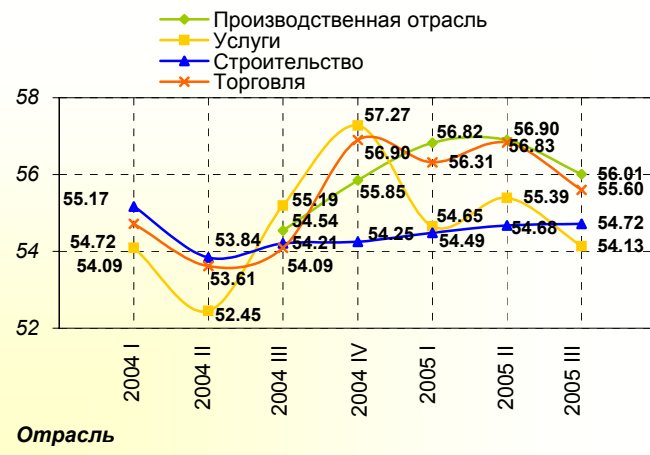
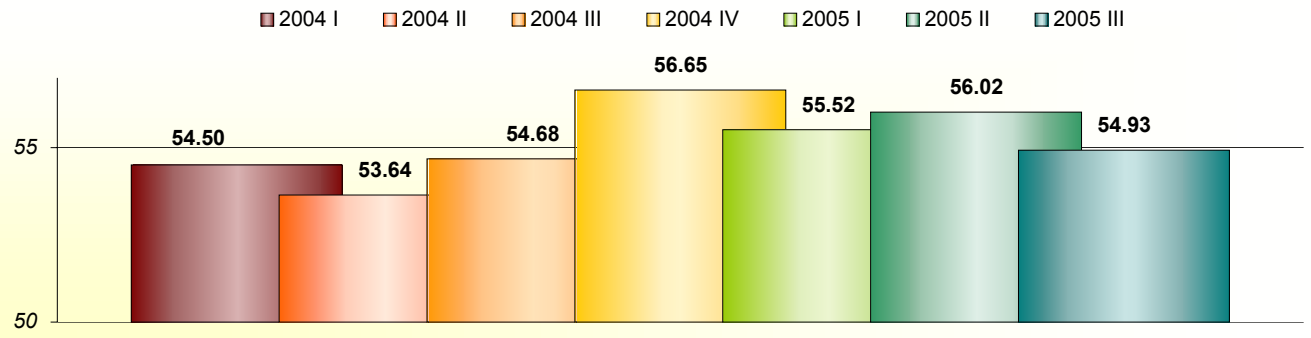
Регион

База: все респонденты, n=750

## Объём инвестиций в представленном предприятии в 2004 году и первых трёх кварталах 2005 года

				Колебания индекса между II и I		Колебания индекса между III и II 2004		Колебания индекса между IV и III 2004		Колебания индекса между I 2005 и IV 2004		Колебания индекса между II и I 2005		Колебания индекса между III и II 2005	
		2004 I	2004 II	2004	2004 III	II 2004	2004 IV	III 2004	2005 I	2004	2005 II	2005	2005 III	II 2005	
Отрасль	Производственная отрасль	54.89	56.53	1.64	54.54	-1.99	55.85	1.31	56.82	0.97	56.90	0.08	56.01	-0.89	
	Услуги	54.09	52.45	-1.64	55.19	2.74	57.27	2.08	54.65	-2.62	55.39	0.74	54.13	-1.26	
	Строительство	55.17	53.84	-1.32	54.21	0.36	54.25	0.04	54.49	0.24	54.68	0.19	54.72	0.04	
	Торговля	54.72	53.61	-1.10	54.09	0.48	56.90	2.81	56.31	-0.58	56.83	0.52	55.60	-1.23	
Оборот	До 9 999Ls	48.26	52.11	3.85	54.59	2.48	51.72	-2.88	50.96	-0.75	52.21	1.24	52.74	0.53	
	10 000 - 24 999Ls	51.56	52.70	1.13	52.83	0.14	56.61	3.78	53.01	-3.60	52.83	-0.18	54.79	1.96	
	25 000 - 49 999Ls	52.03	51.67	-0.36	56.74	5.07	56.36	-0.38	53.13	-3.24	56.39	3.26	54.44	-1.95	
	50 000 - 199 999Ls	56.17	53.61	-2.56	56.13	2.51	57.38	1.25	56.65	-0.73	55.37	-1.28	53.50	-1.87	
	Больше чем 200 000Ls	55.45	56.71	1.26	55.55	-1.16	58.50	2.95	58.12	-0.38	58.85	0.74	58.04	-0.82	
Число работников	1 - 10	52.51	52.56	0.05	54.63	2.07	54.68	0.05	53.13	-1.56	53.84	0.71	53.32	-0.52	
	11 - 49	57.19	53.94	-3.25	54.93	0.99	57.10	2.17	56.11	-0.99	55.75	-0.35	55.53	-0.23	
	50 - 249	58.37	56.39	-1.97	54.76	-1.63	60.29	5.53	60.92	0.63	61.34	0.42	58.62	-2.72	
	Больше чем 249	52.56	63.82	11.26	55.24	-8.58	61.29	6.05	59.38	-1.92	64.29	4.91	60.86	-3.43	
Деление капитала	Местный	53.90	53.31	-0.59	54.43	1.11	56.36	1.93	55.00	-1.36	55.09	0.09	54.27	-0.81	
	Местный и зарубежный	55.63	55.46	-0.16	56.05	0.58	56.81	0.77	57.21	0.40	59.67	2.46	59.28	-0.39	
	Зарубежный	60.94	56.98	-3.96	56.04	-0.94	59.39	3.36	60.04	0.65	61.30	1.26	58.13	-3.18	
Регион	Рига	54.87	53.47	-1.40	55.27	1.80	56.50	1.22	55.39	-1.11	55.97	0.58	55.30	-0.67	
	Видземе	54.61	55.04	0.43	52.99	-2.05	57.83	4.84	56.33	-1.50	57.06	0.73	55.20	-1.86	
	Курземе	53.39	53.09	-0.31	54.38	1.29	57.27	2.89	54.84	-2.43	54.76	-0.08	53.81	-0.95	
	Земгале	53.40	55.54	2.14	54.49	-1.05	56.92	2.44	58.06	1.14	57.98	-0.08	55.52	-2.46	
	Латгалия	54.48	52.41	-2.07	53.10	0.69	54.64	1.54	53.42	-1.22	54.26	0.84	52.47	-1.79	
Населённый пункт	Город	54.53	53.35	-1.18	54.07	0.72	55.17	1.10	53.06	-2.11	55.36	2.30	54.08	-1.28	
	Районный центр	54.64	53.78	-0.86	53.70	-0.08	58.33	4.63	56.93	-1.40	57.09	0.16	54.62	-2.47	
	Мало населённый пункт	49.73	53.74	4.01	52.62	-1.12	56.53	3.90	57.12	0.60	56.73	-0.39	55.36	-1.37	
	Посёлок. Село	59.19	57.87	-1.33	53.81	-4.05	57.49	3.68	56.64	-0.85	55.56	-1.08	53.91	-1.65	

### Объём инвестиций в представленном предприятии в 2004 году и первых трёх кварталах 2005 года



База: все респонденты, n=750

# **ΑΗΚΕΤΑ ΟΠΡΟΣΑ**



Добрый день,

Вам звонит ..... . Я представляю центр социологических исследований SKDS, и в настоящее время мы совместно с PAREX-банком проводим регулярные опросы предпринимателей об экономической ситуации в стране в целом, в отдельных отраслях народного хозяйства, а также на Вашем предприятии. Могу ли я говорить с руководителем предприятия?

**Если нет** → выяснить, когда можно перезвонить, или номер телефона, на который можно перезвонить!

**Если да** → Вам звонит..... Я представляю центр социологических исследований SKDS, и в настоящее время мы совместно с PAREX-банком проводим регулярные опросы предпринимателей об общей экономической ситуации, в отдельных отраслях народного хозяйства, а также на Вашем предприятии.

**Если уже говорит с руководителем** → Цель исследования – раз в квартал опросить руководителей 750 предприятий из различных отраслей экономики Латвии, с тем чтобы как можно точнее оценить изменения в экономике и из полученных данных создать специальные индексы. Ваше предприятие выбрано для участия в опрос методом случайного отбора, и мы были бы очень благодарны, если бы Вы согласились ответить на несколько вопросов. Интервью очень короткое и займет не более 5 минут. Мы гарантируем анонимность Ваших ответов и что данные будут использованы только в обобщенном виде.

Заполнив анкету до конца, мы Вам предлагаем возможность в начале июля получить обобщенные данные исследования.

Согласны ли Вы участвовать в данном исследовании?

**1. Считаете ли Вы, что за последние шесть месяцев ..... ?**

		Значительно уменьшился	Немного уменьшился	Не изменилось	Немного увеличилось	Значительно увеличилось	Трудно сказать
1	Общая экономическая активность в стране	1	2	3	4	5	8
2	Экономическая активность в Вашей отрасли	1	2	3	4	5	8
3	Конкуренция в вашей отрасли	1	2	3	4	5	8
4	Оборот Вашего предприятия	1	2	3	4	5	8
5	Рентабельность Вашего предприятия	1	2	3	4	5	8
		Значительно ухудшилась	Немного ухудшилась	Не изменилась	Немного улучшилась	Значительно улучшилась	Трудно сказать
6	Финансовое положение Вашего предприятия	1	2	3	4	5	8
		Значительно уменьшилось	Немного уменьшилось	Не изменилось	Немного выросло	Значительно выросло	Трудно сказать
7	Количество работников Вашего предприятия	1	2	3	4	5	8
8	Объем инвестиций Вашего предприятия	1	2	3	4	5	8

**2. Считаете ли Вы, что в ближайшие шесть месяцев?**

		Значительно уменьш ится	Немног о уменьш ится	Не изменит ся	Немног о выраст ет	Значите льно выраст ет	Трудно сказать
1	Общая экономическая активность в стране	1	2	3	4	5	8
2	Экономическая активность в Вашей отрасли	1	2	3	4	5	8
3	Конкуренция в Вашей отрасли	1	2	3	4	5	8
4	Оборот Вашего предприятия	1	2	3	4	5	8
5	Рентабельность Вашего предприятия	1	2	3	4	5	8
		Значите льно ухудши тся	Немног о ухудши тся	Не изменит ся	Немног о улучши тся	Значите льно ухудши тся	Трудно сказать
6	Финансовое положение Вашего предприятия	1	2	3	4	5	8
		Значите льно уменьш ится	Немног о уменьш ится	Не изменит ся	Немног о выраст ет	Значите льно выраст ет	Трудно сказать
7	Количество работников Вашего предприятия	1	2	3	4	5	8
8	Объем инвестиций Вашего предприятия	1	2	3	4	5	8

В завершение интервью сообщите, пожалуйста, данные о своем предприятии

**3. В каком регионе Латвии находится Ваше предприятие?**

Рига	1	Перейти к вопросу 5
Юрмала (Prieģas регион)	2	Перейти к вопросу 5
Лимбажский район (Prieģas регион)	3	Перейти к вопросу 4
Огрский район (Prieģas регион)	4	Перейти к вопросу 4
Рижский район (Prieģas регион)	5	Перейти к вопросу 4
Тукумский район (Prieģas регион)	6	Перейти к вопросу 4
Видземе	7	Перейти к вопросу 4
Курземе	8	Перейти к вопросу 4
Земгале	9	Перейти к вопросу 4
Латгале	10	Перейти к вопросу 4

**4. Скажите, пожалуйста, в каком городе находится Ваше предприятие?**

Шесть наибольших городов республики (Елгава, Даугавпилс, Юрмала, Вентспилс, Резекне, Лиепая)	1
Районные центры	2
Малые города	3
Волости/деревни	4

Пожалуйста, укажите данные об обороте Вашего предприятия и количестве работников! Считаем необходимым еще раз напомнить, что эти данные будут использованы только и единственно в целях исследования в обобщенном виде.

**5. Скажите, пожалуйста, каким был оборот Вашего предприятия в латах в последнем финансовом году?**

До Ls9 999	1
Ls10 000 – 24 999	2
Ls25 000 – 49 999	3
Ls50 000 – 199 999	4
Ls200 000 и больше	5
Трудно сказать	8

**6. Скажите, пожалуйста, сколько работников на Вашем предприятии?**

1-5	1
6-10	2
11-25	3
26-49	4
50-99	5
100-249	6
250 и больше	7
Трудно сказать	8

**7. Скажите, пожалуйста, какой капитал представлен в Вашем предприятии?**

Только местный	1
Как местный, так и иностранный	2
Только иностранный	3

**8. Для достижения цели исследования для нас существенно проследить за изменениями во мнении предпринимателей через каждые три месяца. Согласны ли вы, если через три месяца мы вновь свяжемся с Вами и Вы еще раз ответите на эти вопросы?**

Да	1	<i>Перейти к вопросу 9</i>
Нет	2	<i>Перейти к вопросу 10</i>

**9. Будет ли Вам удобнее, если в следующий раз (через 3 месяца) мы Вам:**

Позвоним	1
Предложим ответить на вопросы в Интернете в удобное для Вас время	2

**10. Скажите, пожалуйста, желаете ли Вы получить отчёт индекса Parex, который рассчитан на основании результатов этого опроса? Отчёт будет отправлен в электронном виде на Ваш адрес e-почты.**

Да	1	<i>Перейти к вопросу 11</i>
Нет	2	<i>Если в 8 вопросе ответ 2 („нет“) – интервью закончить. Если в 9 вопросе ответ 1 („Позвоним“) – интервью закончить.</i>

**11. Хочу подчеркнуть, что Ваш электронный почтовый адрес будет использоваться исключительно для целей данного исследования, он не будет никому передан, мы также гарантируем, что на него не будут направляться никакие материалы, которые не связаны с данным опросом! Не могли бы Вы сообщить Ваш электронный почтовый адрес?**

| \_\_\_\_\_ |

Если респондент желает получить обобщенные данные исследования, то пожалуйста, пусть он также отправит контрольную е почту на адрес [info@skds.lv](mailto:info@skds.lv) с текстом «желаю отчет»

Спасибо, что нашли время принять участие в нашем опросе!

**SKDS**

Центр исследования рынка и общественного мнения

---

Ул.Базницас 32-2, Рига, Латвия, LV-1010

Тел.: 7 312 876, факс: 7 312 874

E-mail: [skds@skds.lv](mailto:skds@skds.lv)

[www.skds.lv](http://www.skds.lv)