

ИНДЕКС PAREX

ОТЧЕТ ПО ОПРОСУ
ПРЕДПРИНИМАТЕЛЕЙ ЛАТВИИ

Июнь 2005 года

СОДЕРЖАНИЕ

Техническая информация исследования	3
Разъяснение терминов	5
Таблица оценки статистической ошибки	6
Главные выводы	7
Аналитическая часть отчета	12 - 32
Индексы и подиндексы Parex.....	13
Индекс Parex среди различных групп предпринимателей	16
Подиндекс общей экономической активности	17
Подиндекс отраслевой экономической активности	19
Подиндекс отраслевой конкуренции	21
Подиндекс оборота предприятия	23
Подиндекс рентабельности предприятия	25
Подиндекс финансового положения предприятия	27
Подиндекс числа работников	29
Подиндекс объёма инвестиций	31
Анкета опроса	33

ТЕХНИЧЕСКАЯ ИНФОРМАЦИЯ ПО ОПРОСУ ПРЕДПРИНИМАТЕЛЕЙ ЛАТВИИ

ГЕНЕРАЛЬНАЯ СОВОКУПНОСТЬ	Предприятия Латвии
ОБЪЁМ ПЛАНОВОГО ОТБОРА	750 респондентов
ОБЪЁМ ДОСТИГНУТОГО ОТБОРА	750 респондентов
МЕТОД ОТБОРА	Отбор квот из базы данных предпринимателей ЦСУ, www.zl.lv и www.118.lv
МЕТОД ПРОВЕДЕНИЯ ОПРОСА	Телефонное интервью, WEB интервью
ГЕОГРАФИЧЕСКОЕ ПОКРЫТИЕ	Вся Латвия
ВРЕМЯ ПРОВЕДЕНИЯ ОПРОСА	Телефонное интервью (С 16.06.2005 по 29.06.2005) WEB интервью (С 10.06.2005 по 27.06.2005)

ЦЕЛЕВЫЕ ГРУППЫ	Предприятия соответствующие кодам NACE	Планируемые квоты	Достигнутые квоты	
			WEB интервью	Телефонное интервью
	A02	14	6	8
	B	2	1	1
	C	2	0	2
	D	124	36	88
	E	25	13	12
	F	59	21	38
	G	165	39	126
	H	11	3	8
	I	128	28	100
	J	42	13	29
	K	83	21	62
	M	38	9	29
	N	23	4	19
	O	34	8	26
	Всего	750	202	548

Число корреспондентов	6
Число реализованных WEB	202
Число реализованных телефонных интервью	548
Общее число нереспондирования	571

Причина нереспондирования:	Число	Процентный удельный вес (%)
Линия занята, никто не отвечает	55	12.6
Лицо не желает принимать участие в этом опросе	138	31.7
Лицо не желает принимать участие ни в этом, ни в последующих опросах	18	4.1
Телефонный номер изменён/ больше не существует	59	13.6
Телефонный номер частного лица (домашний)	9	2.1
Лицо получило WEB и думает в нём принять участие	5	1.1
Лицо уже принимало участие в TEL или WEB опросе	14	3.2
Лицо не отвечает целевой группе	35*	8.0
Прерванное интервью (во время интервью, респондент отказался его продолжать)	38	8.7
Факс или автоматический ответчик	64	14.7
Всего	435	100.0

*- лицо не соответствовало целевой группе, неопределимая ошибка, если руководство фирмы сменилось и контактное лицо не может ответить, а также, если руководитель за границей.

- - предприятие банкротировало.

Регион	Число	Процентный удельный вес (%)
Рига	471	62.8
Видземе	99	13.2
Курземе	78	10.4
Земгале	47	6.3
Латгалия	55	7.3
Всего	750	100

Руководитель проекта	Даце Цалите
Ассистент руководителя проекта	Илзе Савича
Руководитель опроса	Илзе Грасе
Формировщик массива данных	Сайва Брежинска

РАЗЪЯСНЕНИЕ ТЕРМИНОВ

ОТБОР

Предприниматели Латвии в различных отраслях народного хозяйства (квоты отраслей сформированы основываясь на их удельном весе образующая ВВП ЛР)

Код NACE – код, под которым предприятие зарегистрировано в Центральном Статистическом Управлении

Отрасль:

Индустриальные отрасли коды NACE: A, B, C, D

Отрасли услуг код NACE: E, H, I, K, M, N, O

Строительные отрасли код NACE: F

Отрасли торговли код NACE: G, J

ОБОРОТ

Финансовый оборот предприятия за последний финансовый год

ТИП НАСЕЛЁННОГО ПУНКТА

Город – 6 крупнейших городов республики (Елгава, Даугавпилс, Юрмала, Вентспилс, Резекне, Лиепая)

Районные центры – другие Латвийские города республиканского значения

Малые города

Волость/село

ЧИСЛО РАБОТНИКОВ НА ПРЕДПРИЯТИИ

Общее число работников занятых на предприятии

ТАБЛИЦА ОЦЕНКИ СТАТИСТИЧЕСКОЙ ОШИБКИ

В результатах исследования всегда существует определённая вероятность *статистической ошибки*. Это необходимо принимать во внимание анализируя и интерпретируя результаты полученные в ходе исследования. Те различия, которые вписываются в пределы статистической ошибки или меньше неё, можно считать незначительными.

Статистическая ошибка рассчитывается по следующей формуле:

$$SK = q \times \sqrt{\pi \times (100 - \pi) / n}$$

где:

SK - статистическая ошибка

q - коэффициент, который при вероятности 95% равен 1.96

π - процентное распределение респондентских ответов полученных в ходе исследования

n - число респондентов

Чтобы быстрее и удобнее найти ошибку статистического измерения, для этого целесообразно использовать таблицу оценки статистической ошибки.

ТАБЛИЦА ОЦЕНКИ СТАТИСТИЧЕСКОЙ ОШИБКИ РЕЗУЛЬТАТОВ ИССЛЕДОВАНИЯ
(с 95 % вероятностью)

Процентное распределение ответов (%)	Число респондентов [N] =															
	50	75	100	200	300	400	500	600	700	800	900	1000	1100	1200	1500	2000
1 или 99	2.8	2.2	1.9	1.4	1.1	1.0	0.9	0.8	0.7	0.7	0.6	0.6	0.6	0.5	0.5	0.4
2 или 98	3.9	3.2	2.7	1.9	1.6	1.4	1.2	1.1	1.0	1.0	0.9	0.9	0.8	0.8	0.7	0.6
4 или 96	5.4	4.5	3.8	2.7	2.2	1.9	1.7	1.6	1.5	1.4	1.3	1.2	1.2	1.1	1.0	0.9
6 или 94	6.6	5.4	4.7	3.3	2.7	2.3	2.0	1.9	1.8	1.7	1.6	1.5	1.4	1.3	1.2	1.0
8 или 92	7.5	6.1	5.3	3.8	3.1	2.7	2.4	2.2	2.0	1.9	1.8	1.7	1.6	1.5	1.4	1.2
10 или 90	8.3	6.8	5.9	4.2	3.4	2.9	2.6	2.4	2.2	2.0	2.0	1.9	1.8	1.7	1.5	1.3
12 или 88	9.0	7.4	6.4	4.5	3.7	3.2	2.9	2.6	2.4	2.3	2.1	2.0	1.9	1.8	1.6	1.4
15 или 85	9.9	8.0	7.0	5.0	4.0	3.5	3.1	2.9	2.6	2.5	2.3	2.2	2.1	2.0	1.8	1.6
18 или 82	10.7	8.7	7.5	5.3	4.4	3.8	3.4	3.0	2.9	2.7	2.5	2.4	2.3	2.2	1.9	1.7
20 или 80	11.1	9.1	7.8	5.5	4.5	3.9	3.5	3.2	3.0	2.8	2.6	2.5	2.4	2.3	2.0	1.8
22 или 78	11.5	9.4	8.1	5.7	4.7	4.1	3.6	3.3	3.1	2.9	2.7	2.6	2.5	2.4	2.1	1.8
25 или 75	12.0	9.8	8.5	6.0	4.9	4.2	3.8	3.5	3.2	3.0	2.8	2.7	2.6	2.5	2.2	1.9
28 или 72	12.5	10.2	8.8	6.2	5.1	4.4	3.9	3.6	3.3	3.1	2.9	2.8	2.7	2.5	2.3	2.0
30 или 70	12.7	10.4	9.0	6.4	5.2	4.5	4.0	3.7	3.4	3.2	3.0	2.8	2.7	2.6	2.3	2.0
32 или 68	12.9	10.6	9.1	6.5	5.3	4.6	4.1	3.7	3.5	3.2	3.1	2.9	2.8	2.6	2.4	2.1
35 или 65	13.2	10.8	9.4	6.6	5.4	4.7	4.2	3.8	3.5	3.3	3.1	3.0	2.8	2.7	2.4	2.1
40 или 60	13.6	11.1	9.6	6.8	5.5	4.8	4.3	3.9	3.6	3.4	3.2	3.0	2.9	2.8	2.5	2.2
45 или 55	13.8	11.3	9.8	6.9	5.6	4.9	4.4	4.0	3.7	3.5	3.3	3.1	2.9	2.8	2.5	2.2
50 или 50	13.9	11.3	9.8	6.9	5.7	4.9	4.4	4.0	3.7	3.5	3.3	3.1	3.0	2.8	2.5	2.2

Чтобы определить ошибку статистического измерения, необходимо знать невзвешенное число респондентов в соответствующей группе и результат в процентах. Используя эти величины, в определённом разделе таблицы можно найти пределы ошибки статистического измерения + / - в процентах с 95% вероятностью.

Например, если в результате исследования из всех опрошенных жителей Латвии (число респондентов n = 1000) получена целевая группа 12.0%, которая выражает утвердительное отношение к суждению или высказыванию "X", тогда с 95% вероятностью мы можем сказать, что ошибка статистического измерения здесь находится в пределах + / - 2.0%. Из этого следует, что целевая группа, которая идентифицирует себя с суждением или высказыванием "X", составляет от 10.0% до 14.0%.

ГЛАВНЫЕ ВЫВОДЫ

ГЛАВНЫЕ ВЫВОДЫ

Введение

В июне 2005 года было проведено уже шестое повторное исследование среди предпринимателей Латвии было проведено второе повторное исследование, целью которого было выяснить экономическое положение Латвии, дать оценку различным отраслям народного хозяйства в настоящее время (сравнивая с предыдущими 6 месяцами) и прогнозы ситуации на будущее (на ближайшие 6 месяцев). Цель исследования разработать единый показатель (индекс PAREX (далее в тексте PI)), который позволит оценить изменения во мнении предпринимателей об экономическом положении в Латвии.

В таком виде опрос до этого проводился, а также и в будущем предусмотрено его проводить один раз в квартал, каждый раз предоставляя возможность рассчитать PI и следить за его возможными изменениями.

В каждом вопросе был разработан особый подиндекс настроения предпринимателей Латвии, который был получен умножая ответы респондентов на особые коэффициенты (см. таблицу). Основной принцип калькуляции этого индекса следующий: количество ответов *"уменьшилось/ уменьшится"* умножалось на 0; *"немного уменьшилось/ немного уменьшится"* - на 25; *"не изменилось/ не изменится"* - на 50; *"немного возросло/ немного возрастет"* - на 75, в свою очередь ответы *"возросло/ возрастет"* были умножены на 100. Полученные данные в каждом вопросе были разделены на количество респондентов, которые давали конкретную оценку (принимая во внимание ответы *"не знаю/ трудно сказать"*). Полученные подиндексы настоящего и будущего были сложены и поделены на 2.

Чтобы подсчитать индекс деловой активности Parex в декабре (PI), каждому высказыванию был присвоен особый вес в зависимости от его значимости и объективности в оценках предпринимателей. После этого сумма этих индексов (как будущего так и настоящего) была сложена и поделена на 2, таким образом получив единый индекс PI (см. таблицу).

Удельный вес		Подиндекс в настоящем ¹	Взвешенный индекс в настоящем ²	Подиндекс в будущем	Взвешенный индекс в будущем
0.1	Общая экономическая активность в государстве	60.06	6.01	60.19	6.02
0.1	Экономическая активность в Вашей отрасли	61.87	6.19	61.80	6.18
0.075	Конкуренция в Вашей отрасли	65.39	4.90	62.57	4.69
0.175	Оборот Вашего предприятия	61.95	10.84	62.21	10.89
0.15	Рентабельность Вашего предприятия	55.64	8.35	60.11	9.02
0.1	Финансовое положение Вашего предприятия	55.88	5.59	60.93	5.09
0.15	Число работников на Вашем предприятии	53.82	8.07	56.95	8.54
0.15	Объём инвестиций на Вашем предприятии	55.21	8.28	56.82	8.52
			Σ индексов настоящего 58.23		Σ индексов будущего 59.95

Если индекс (также, как и подиндексы) свыше 50, это свидетельствует о значительном оптимизме (улучшилось/ улучшится, увеличилось/ увеличится) в оценке конкретного вопроса (или общей ситуации), в свою очередь, если он не достигает рубежа 50, тогда есть основание говорить об определённом пессимизме (уменьшилось/ уменьшится, ухудшилось/ ухудшится).

Индекс деловой активности Parex (PI)

Основная задача исследования была получить единый индекс, который указал бы на оценку экономического положения предпринимателей Латвии в Латвии. Метод вычисления этого индекса описан в вводной части главных выводов. Это шестое такого вида исследование, что означает, что есть возможность сравнивать колебания индекса в течении уже более чем полуторагодового периода одного года. На 13-ой и на 14-ой странице можно увидеть колебания PI и подиндексов в течении 6 кварталов, в свою очередь, на 16-ой странице PI отражён сравнивая разные группы предпринимателей. Если начиная с второго квартала 2004 года PI продолжал постоянно возрастать, то в июне 2005 года (точно так-же как в июне 2004 года), PI больше не растёт – он упал на 0.21. Всё-таки нужно отметить, что снижение индекса в этом квартале очень маленькое и ещё не свидетельствует о существенных изменениях или пессимизму предпринимателей по отношению к общему экономическому развитию Латвии.

¹ Ответы умножены на коэффициенты 0, 25, 50, 75 или 100 (тоже самое относится к подиндексу в будущем)

² подиндекс в настоящем умножен на соответствующий вес (тоже самое относится к подиндексу в будущем)

<u>PI 2004. I</u>	PI (Σ индексов настоящего 52.88 + Σ индексов будущего 57.47)/2	55.18	- 0.29
<u>PI 2004. II</u>	PI (Σ индексов настоящего Σ 52.71 + Σ индексов будущего 57.07)/2	54.89	
<u>PI 2004. III</u>	PI (Σ индексов настоящего Σ 55.86 + Σ индексов будущего 58.81)/2	57.34	+2.45
<u>PI 2004. IV</u>	PI (Σ индексов настоящего Σ 56.03 + Σ индексов будущего 59.90)/2	57.97	+0.63
<u>PI 2005. I</u>	PI (Σ индексов настоящего Σ 55.63 + Σ индексов будущего 62.96)/2	59.30	+1.33
<u>PI 2005. II</u>	PI (Σ индексов настоящего Σ 58.23 + Σ индексов будущего 59.95)/2	59.09	-0.21

Рассматривая индекс Paгex, у разных групп предпринимателей наблюдаются достаточно существенные различия в оценках. Начиная с первого квартала 2005 года у четырнадцать групп предпринимателей индекс в общем упал и у десяти групп он увеличился.

Наиболее существенные изменения индекса в сторону его падения наблюдаются в группе предпринимателей, которые представляют предприятия Земгальского региона (-2.66) (хотя перед этим с начала года в этой группе наблюдался один из наибольших подъёмов индекса (с 56.75 2004 IV до 59.81 2005 I (прирост +3.06)). Также в течении трёх месяцев индекс упал у предприятий, оборот у которых от 50 000Ls – 199 999Ls (-2.42), а также у предприятий, на которых представлен, как местный, так и заграничный капитал (-1.21) (в марте 2005 года у этих двух групп также наблюдался резкий рост индекса по сравнению с концом 2004 года). Немного меньшее падение индекса в течении квартала наблюдается у предприятий, которые находятся в волостях/сёлах (-1.20) или в Латгальском регионе (-1.10).

Как наиболее существенные группы, у которых индекс значительно вырос, необходимо упомянуть: предприятия, оборот которых от 25 000Ls – 49 999Ls (+3.98!) (хотя в декабре 2004 года и в марте 2005 года в этой группе индекс снижался); большие предприятия, на которых заняты трудом более 249 работников (+1.22) (в течении последнего полугодия в этой группе индекс продолжает расти); а также те предприятия, которые находятся в Курземском регионе (+1.14) (начиная с сентября 2004 года также и в этой группе индекс растёт).

Подиндексы Paгex

Как уже ранее было упомянуто, PI образуют разные подиндексы, колебание которых существенны, так-как определяют общий индекс. Уже третий квартал наблюдается рост подиндекса конкурентности (2004 III: 62.14; 2004 IV: 64.55; 2005 I:

66.23) – у этого подиндекса в течении полуторагодичного периода среди других подиндексов самый высокий показатель.

Второй высокий показатель уже в течении трёх кварталов у подиндекса оборота предприятия – но всё-таки в течении последних трёх месяцев в этой области изменения не наблюдаются (62.05 2005 I, 62.08 2005 II). Такой показатель свидетельствует о стабильности уровня оборота предприятия.

Данные исследования проведённые в июне 2005 года показывают, что третий высокий подиндекс наблюдается после оценки экономической активности отраслей. Хотя упомянутый подиндекс в конце прошлого года претерпел небольшое падение с 59.18 2004 III до 58.19 2004 IV, на данный момент он уже в течении нескольких месяцев продолжает постоянно расти (58.10 2004 IV; 61.28 2005 I; 61.83 2005 II).

60-ти балловый рубеж превысил подиндекс, который характеризует оценку общей экономической активности в стране (60.12 2005 II). Хотя в течении трёх месяцев подиндекс значительно снизился (на -1.85), но всё-таки он указывает на определённую позитивную оценку этого вопроса. Подиндекс в течении полуторагодичного периода претерпел разные изменения: как падения, так и подъёмы.

Хотя подиндекс финансового положения предприятий свидетельствовал о стабильности в оценках предпринимателей (так-как практически начиная с I квартала 2004 года подиндекс продолжает расти (с 52.86 2004 I до 58.85 2005 I)), всё-таки в течении последних трёх месяцев наблюдается небольшое падение подиндекса (-0.45), таким образом во втором квартале 2005 года достигнуто значение 58.40.

Практически без изменения (+0.43) остался подиндекс, который характеризует рентабельность предприятия. В общем нужно отметить, что в течении последнего года этот подиндекс стабилен и без особых существенных изменений (54.98 2004 III; 55.93 2004 IV; 57.45 2005 I и 57.87 2005 II).

Подиндекс объёма инвестиций сравнительно неустойчивый и регулярно растёт или снижается. Если в первом квартале 2005 года он претерпел падение по сравнению с концом 2004 года (с 57.17 2004 IV до 55.52 2005 I), то во втором квартале 2005 года наблюдается его небольшой прирост (+0.50), достигнув отметки 56.02.

Равно как и в последних трёх кварталах, так-же и на этот раз ниже всех оценен подиндекс, который характеризует число работников на предприятии. Но всё-таки нужно отметить, что этот подиндекс сравнительно стабильно и медленно поднимается вверх и, хотя во втором квартале 2005 года он снизился на -0.06, эти изменения нельзя характеризовать, как значительные (с 52.80 2004 I на 55.44 2005 I; 55.39 2005 II).

АНАЛИТИЧЕСКАЯ ЧАСТЬ ОТЧЁТА

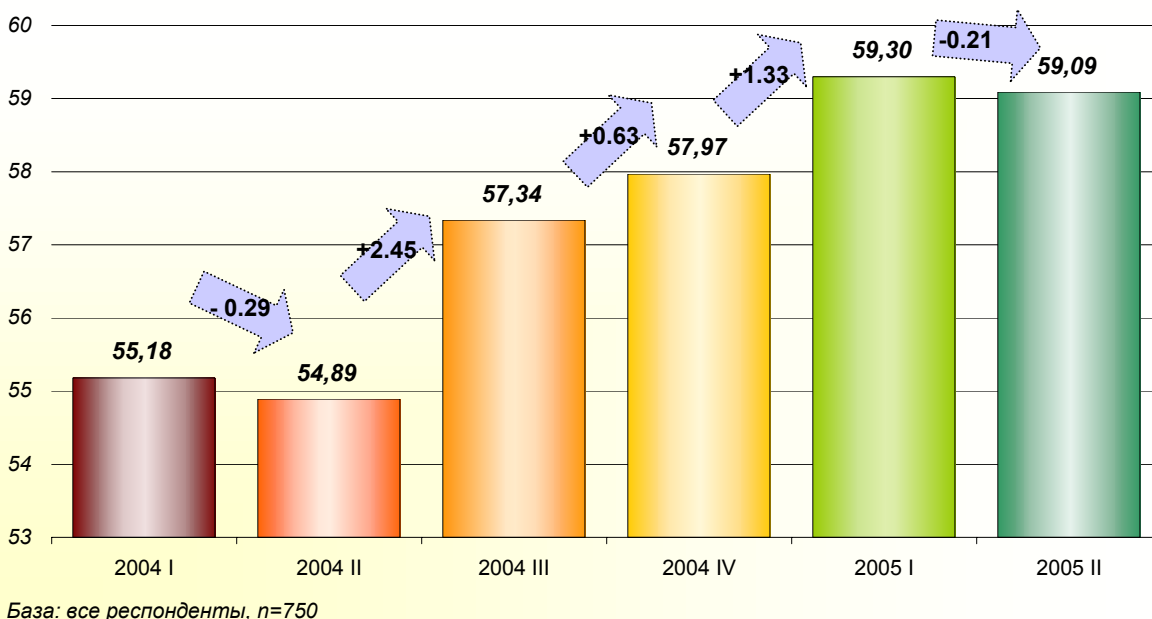
Изменения индекса Parex сравнивая исследования всех кварталов 2004 года и первого и второго кварталов 2005 года

		2004. 03.	2004. 06.	Колебания индекса между 06. и 03.2004	2004. 09.	Колебания индекса между 09. и 06.2004	2004. 12.	Колебания индекса между 12. и 09.2004	2005.03.	Колебания индекса между 03.2005 и 09. 2004	2005.06.	Колебания индекса между 06.2005 и 03.2005
Все респонденты		55,18	54,89	-0,29	57,34	2,45	57,97	0,63	59,30	1,33	59,09	-0,21
Отрасль	Индустрия	55,96	55,93	-0,03	57,24	1,31	57,79	0,54	59,68	1,90	59,01	-0,67
	Услуги	55,17	55,04	-0,13	58,10	3,06	57,68	-0,42	58,77	1,10	58,80	0,03
	Строительство	57,04	56,80	-0,24	58,23	1,43	58,34	0,10	61,43	3,09	61,59	0,16
	Торговля	54,13	53,44	-0,69	55,89	2,46	58,48	2,58	59,29	0,82	58,94	-0,35
Оборот	До 9 999Ls	47,55	49,43	1,88	56,87	7,44	51,65	-5,22	53,21	1,56	53,37	0,16
	10 000 - 24 999Ls	54,41	53,68	-0,73	56,83	3,15	57,01	0,18	56,51	-0,50	56,70	0,19
	25 000 - 49 999Ls	55,97	52,54	-3,43	57,87	5,33	57,37	-0,50	55,66	-1,71	59,63	3,98
	50 000 - 199 999Ls	55,71	54,42	-1,29	58,29	3,87	57,67	-0,62	60,62	2,95	58,20	-2,42
	Больше чем 200 000Ls	55,81	57,97	2,16	58,65	0,68	60,86	2,21	62,41	1,55	62,49	0,09
Число работников	1 - 10	53,48	53,01	-0,47	55,98	2,97	55,92	-0,06	56,75	0,83	56,28	-0,47
	11 - 49	57,19	56,26	-0,93	58,67	2,41	58,65	-0,01	60,92	2,27	60,08	-0,85
	50 - 249	58,01	57,23	-0,78	58,34	1,11	61,41	3,07	63,42	2,01	64,14	0,72
	Больше чем 249	54,38	60,19	5,81	56,73	-3,46	61,12	4,39	61,35	0,23	62,57	1,22
Деление капитала	Местный	54,36	54,30	-0,07	56,82	2,52	57,16	0,34	58,47	1,31	58,20	-0,27
	Местный и зарубежный	57,74	57,64	-0,11	60,03	2,39	60,57	0,55	63,52	2,95	62,32	-1,21
	Зарубежный	62,97	61,47	-1,50	60,42	-1,05	63,73	3,31	64,99	1,26	64,81	-0,18
Регион	Рига	55,65	55,45	-0,19	58,21	2,75	58,57	0,37	59,81	1,24	59,95	0,14
	Видземе	55,37	54,53	-0,85	55,36	0,84	59,00	3,64	59,37	0,37	58,23	-1,14
	Курземе	54,35	53,92	-0,44	56,19	2,27	56,11	-0,07	58,21	2,10	59,35	1,14
	Земгале	56,33	55,58	-0,75	57,91	2,33	56,75	-1,16	59,81	3,06	57,16	-2,66
	Латгалия	51,96	52,15	0,19	54,29	2,14	54,16	-0,13	55,56	1,40	54,45	-1,10
Населённый пункт	Город	55,43	54,96	-0,46	56,42	1,46	55,82	-0,60	57,22	1,39	56,21	-1,00
	Районный центр	54,47	54,22	-0,25	56,41	2,19	56,80	0,38	59,46	2,67	59,09	-0,37
	Мало населённый пункт	51,69	53,94	2,26	53,17	-0,77	57,58	4,41	57,25	-0,33	57,54	0,29
	Посёлок. Село	57,61	56,28	-1,33	55,65	-0,64	59,11	3,46	60,13	1,01	58,92	-1,20

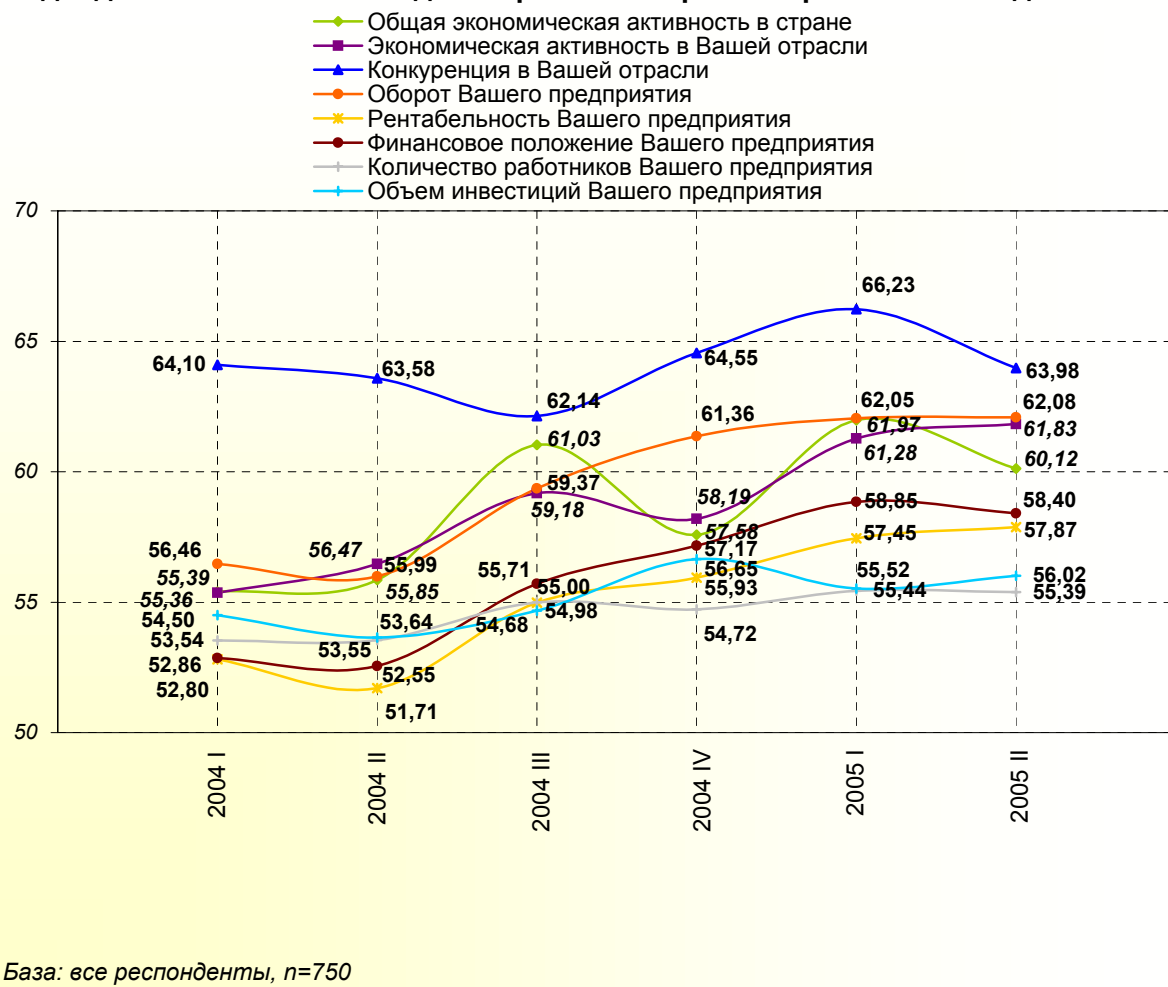
Изменения подиндекса сравнения исследования всех кварталов 2004 года и первого и второго кварталов 2005 года

Подиндексы	2004. 03.	2004. 06.	Колебания		Колебания		Колебания		Колебания		Колебания	
			индекса между 06. и 03.2004	2004. 09.	индекса между 09. и 06.2004	2004. 12.	индекса между 12. и 09.2004	2005.03.	индекса между 03.2005 и 09. 2004	2005.06.	индекса между 06.2005 и 03.2005	
Общая экономическая активность в стране	55,39	55,85	0,46	61,03	5,18	57,58	-3,45	61,97	4,39	60,12	-1,85	
Экономическая активность в Вашей отрасли	55,36	56,47	1,11	59,18	2,71	58,19	-0,99	61,28	3,09	61,83	0,55	
Конкуренция в Вашей отрасли	64,10	63,58	-0,52	62,14	-1,44	64,55	2,41	66,23	1,68	63,98	-2,25	
Оборот Вашего предприятия	56,46	55,99	-0,47	59,37	3,37	61,36	2,00	62,05	0,69	62,08	0,03	
Рентабельность Вашего предприятия	52,80	51,71	-1,09	54,98	3,27	55,93	0,96	57,45	1,51	57,87	0,43	
Финансовое положение Вашего предприятия	52,86	52,55	-0,31	55,71	3,16	57,17	1,46	58,85	1,68	58,40	-0,45	
Количество работников Вашего предприятия	53,54	53,55	0,01	55,00	1,45	54,72	-0,28	55,44	0,72	55,39	-0,06	
Объем инвестиций Вашего предприятия	54,50	53,64	-0,86	54,68	1,04	56,65	1,97	55,52	-1,14	56,02	0,50	

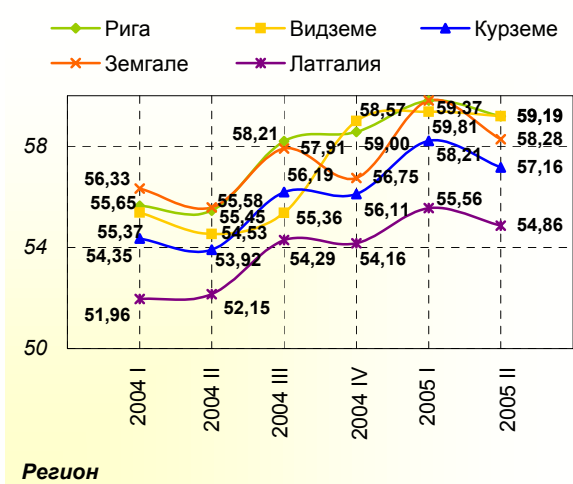
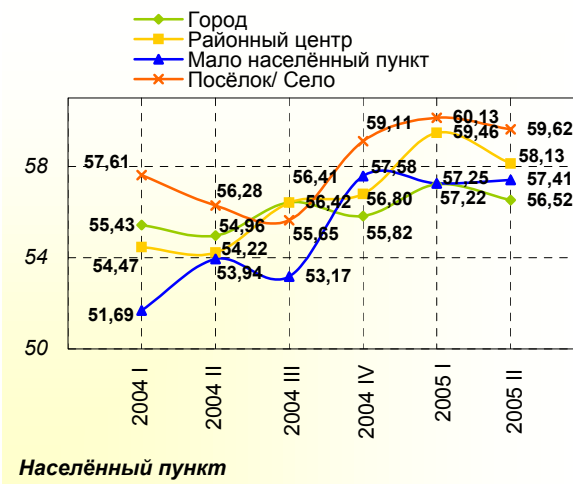
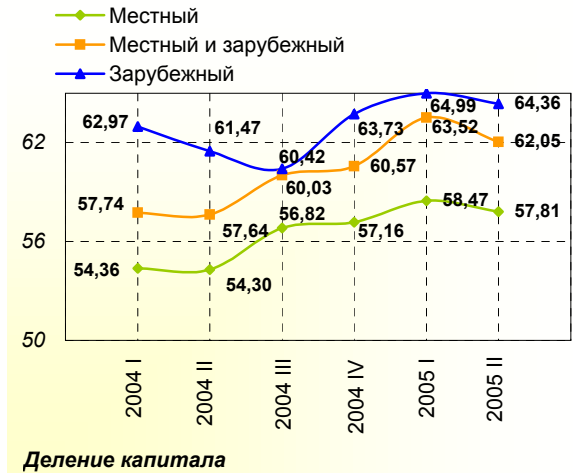
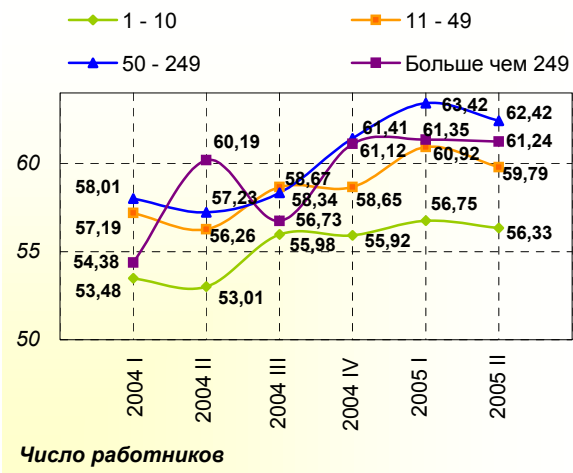
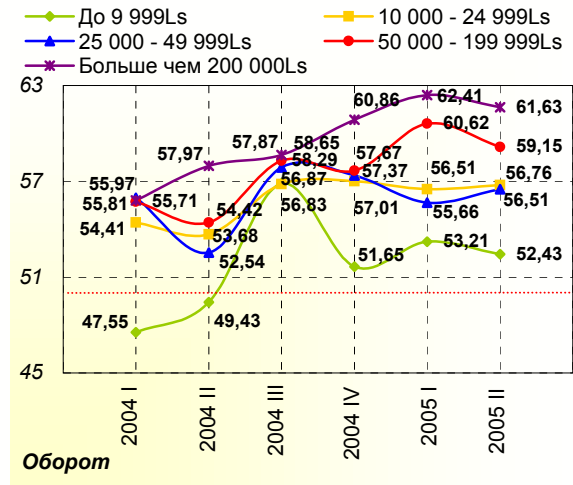
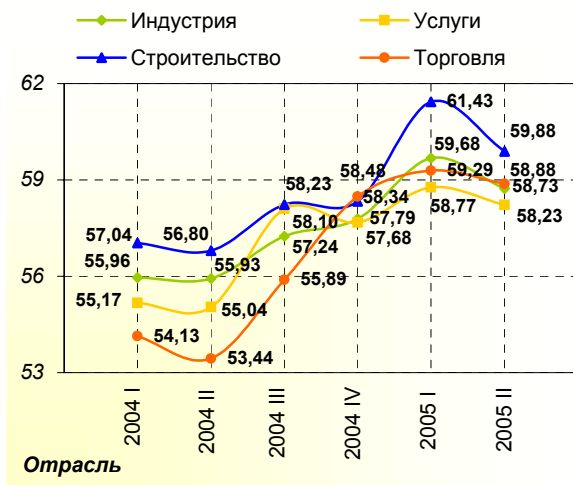
Индекс Рарех в 2004 года и первого и второго кварталов 2005 года



Подиндексы Рарех в 2004 года и первого и второго кварталов 2005 года



Индекс Parex среди различных групп предпринимателей в 2004 года и первого и второго кварталов 2005 года

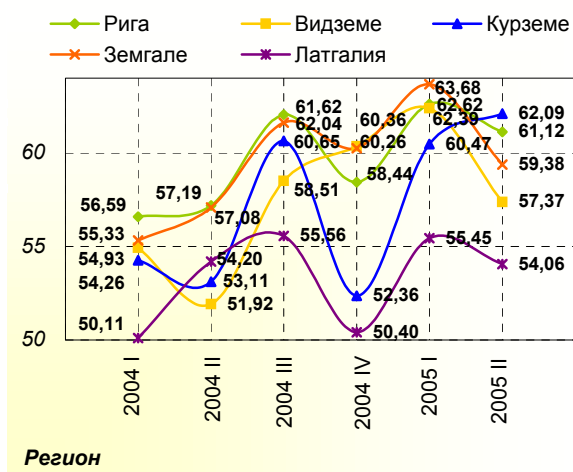
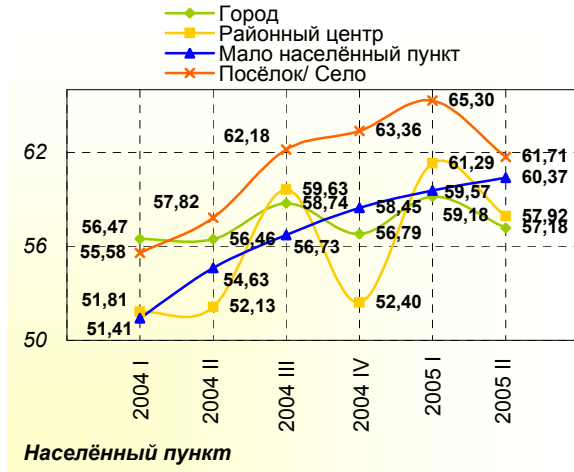
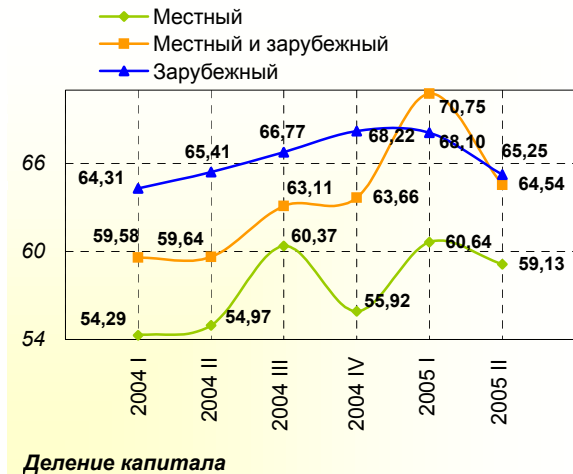
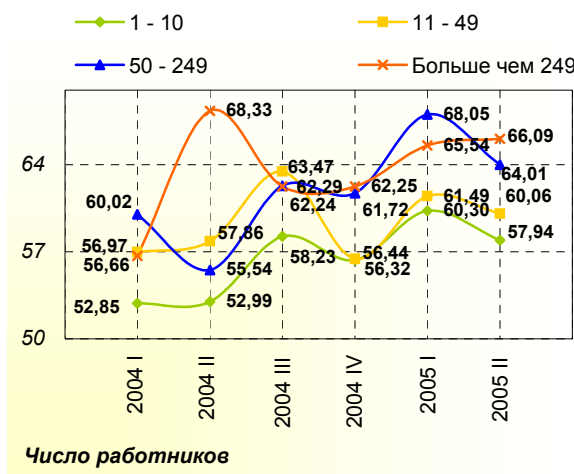
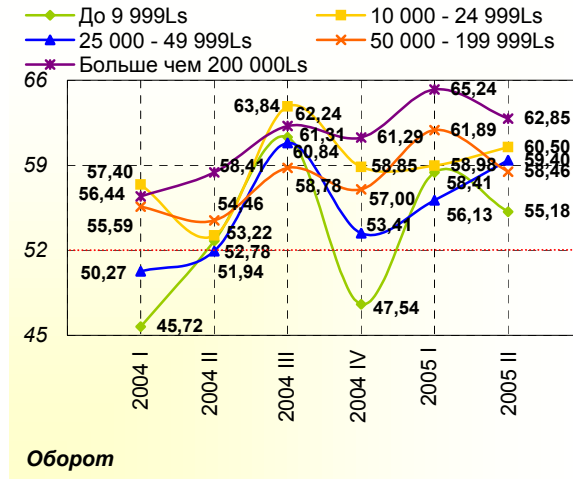
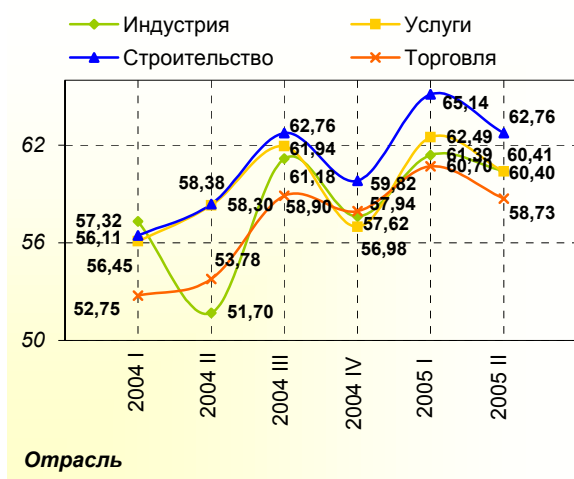
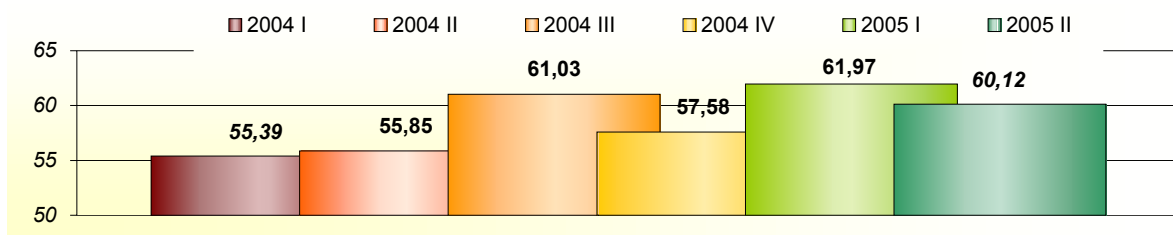


База: все респонденты, n=750

Оценка общей экономической активности страны в 2004 году и в первом и втором кварталах 2005 года

		2004. 03.	2004. 06.	Колебания индекса между 06. и 03.2004	2004. 09.	Колебания индекса между 09. и 06.2004	2004.12.	Колебания индекса между 12. и 09.2004	2005.03.	Колебания индекса между 03.2005 и 09. 2004	2005.06.	Колебания индекса между 06.2005 и 03.2005
Отрасль	Индустрия	57,32	51,70	-5,62	61,18	9,48	57,62	-3,56	61,39	3,77	60,41	-0,98
	Услуги	56,11	58,30	2,19	61,94	3,65	56,98	-4,96	62,49	5,51	60,40	-2,09
	Строительство	56,45	58,38	1,94	62,76	4,37	59,82	-2,94	65,14	5,32	62,76	-2,38
	Торговля	52,75	53,78	1,03	58,90	5,11	57,94	-0,95	60,70	2,75	58,73	-1,97
Оборот	До 9 999Ls	45,72	52,78	7,06	61,31	8,53	47,54	-13,76	58,41	10,87	55,18	-3,23
	10 000 - 24 999Ls	57,40	53,22	-4,18	63,84	10,62	58,85	-4,99	58,98	0,13	60,50	1,52
	25 000 - 49 999Ls	50,27	51,94	1,67	60,84	8,90	53,41	-7,43	56,13	2,71	59,40	3,28
	50 000 - 199 999Ls	55,59	54,46	-1,13	58,78	4,32	57,00	-1,78	61,89	4,89	58,46	-3,43
	Больше чем 200 000Ls	56,44	58,41	1,97	62,24	3,84	61,29	-0,96	65,24	3,96	62,85	-2,40
Число работников	1 - 10	52,85	52,99	0,14	58,23	5,24	56,32	-1,91	60,30	3,98	57,94	-2,36
	11 - 49	56,97	57,86	0,89	63,47	5,61	56,44	-7,03	61,49	5,05	60,06	-1,43
	50 - 249	60,02	55,54	-4,48	62,29	6,76	61,72	-0,58	68,05	6,33	64,01	-4,03
	Больше чем 249	56,66	68,33	11,67	62,24	-6,09	62,25	0,01	65,54	3,29	66,09	0,55
Деление капитала	Местный	54,29	54,97	0,68	60,37	5,40	55,92	-4,46	60,64	4,72	59,13	-1,50
	Местный и зарубежный	59,58	59,64	0,05	63,11	3,47	63,66	0,55	70,75	7,10	64,54	-6,22
	Зарубежный	64,31	65,41	1,11	66,77	1,36	68,22	1,45	68,10	-0,12	65,25	-2,85
Регион	Рига	56,59	57,19	0,60	62,04	4,85	58,44	-3,60	62,62	4,18	61,12	-1,50
	Видземе	54,93	51,92	-3,00	58,51	6,59	60,36	1,85	62,39	2,04	57,37	-5,02
	Курземе	54,26	53,11	-1,15	60,65	7,53	52,36	-8,29	60,47	8,12	62,09	1,62
	Земгале	55,33	57,08	1,76	61,62	4,53	60,26	-1,36	63,68	3,42	59,38	-4,29
	Латгалия	50,11	54,20	4,09	55,56	1,36	50,40	-5,15	55,45	5,04	54,06	-1,39
Населённый пункт	Город	56,47	56,46	-0,01	58,74	2,28	56,79	-1,95	59,18	2,40	57,18	-2,01
	Районный центр	51,81	52,13	0,32	59,63	7,50	52,40	-7,23	61,29	8,89	57,92	-3,37
	Мало населённый пункт	51,41	54,63	3,21	56,73	2,10	58,45	1,73	59,57	1,11	60,37	0,80
	Посёлок. Село	55,58	57,82	2,24	62,18	4,35	63,36	1,18	65,30	1,94	61,71	-3,59

Оценка общей экономической активности государства в 2004 года и первого и второго кварталов 2005 года

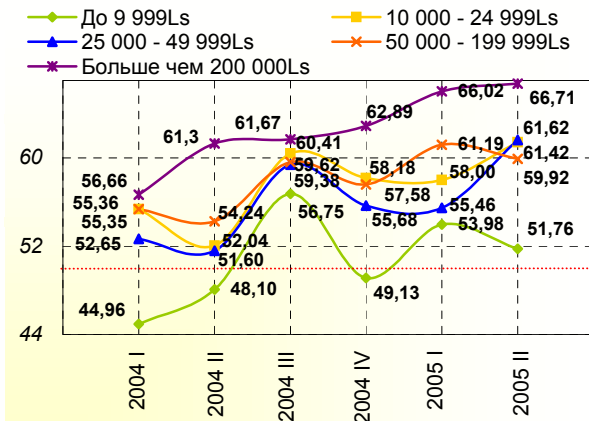
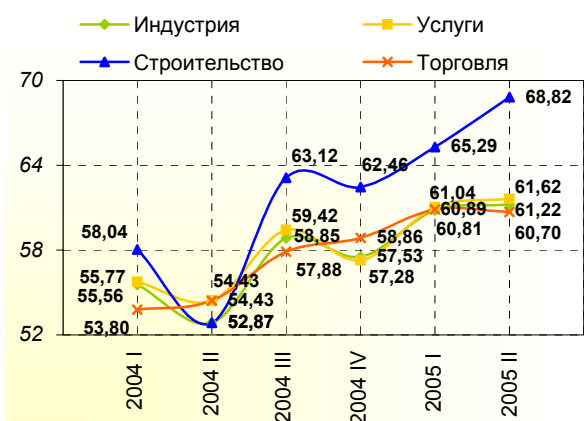
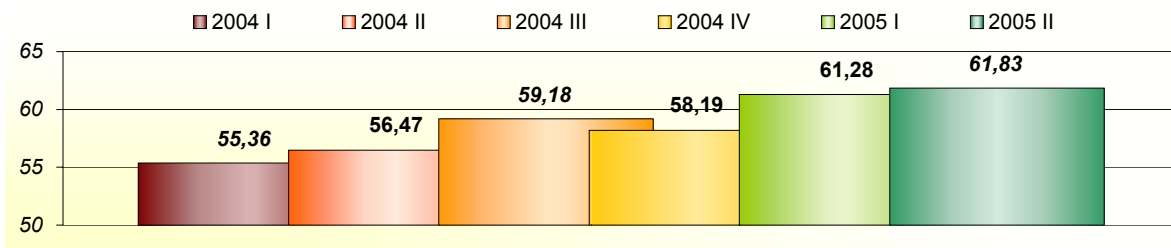


База: все респонденты, n=750

Оценка экономической активности представленных отраслей в 2004 году и в первом и втором кварталах 2005 года

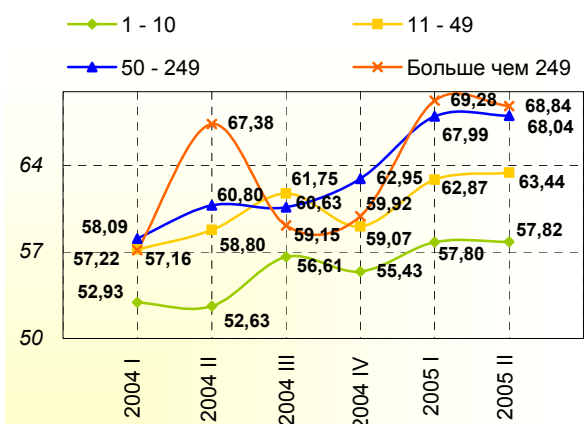
		2004. 03.	2004. 06.	Колебания индекса между 06. и 03.2004	2004. 09.	Колебания индекса между 09. и 06.2004	2004. 12.	Колебания индекса между 12. и 09.2004	2005.03.	Колебания индекса между 03.2005 и 09. 2004	2005.06.	Колебания индекса между 06.2005 и 03.2005
		Отрасль	Индустрия	55,56	52,87	-2,69	58,85	5,98	57,53	-1,31	60,81	3,28
	Услуги	55,77	54,43	-1,34	59,42	4,99	57,28	-2,14	61,04	3,77	61,62	0,58
	Строительство	58,04	52,87	-5,17	63,12	10,25	62,46	-0,66	65,29	2,83	68,82	3,53
	Торговля	53,80	54,43	0,63	57,88	3,46	58,86	0,98	60,89	2,02	60,70	-0,18
Оборот	До 9 999Ls	44,96	48,10	3,14	56,75	8,65	49,13	-7,62	53,98	4,84	51,76	-2,21
	10 000 - 24 999Ls	55,35	52,04	-3,31	60,41	8,37	58,18	-2,23	58,00	-0,18	61,42	3,42
	25 000 - 49 999Ls	52,65	51,60	-1,05	59,38	7,77	55,68	-3,70	55,46	-0,22	61,62	6,16
	50 000 - 199 999Ls	55,36	54,24	-1,11	59,62	5,38	57,58	-2,04	61,19	3,61	59,92	-1,27
	Больше чем 200 000Ls	56,66	61,3	4,63	61,67	0,38	62,89	1,21	66,02	3,13	66,71	0,69
Число работников	1 - 10	52,93	52,63	-0,30	56,61	3,98	55,43	-1,19	57,80	2,37	57,82	0,03
	11 - 49	57,22	58,80	1,58	61,75	2,95	59,07	-2,68	62,87	3,80	63,44	0,56
	50 - 249	58,09	60,80	2,72	60,63	-0,18	62,95	2,32	67,99	5,04	68,04	0,05
	Больше чем 249	57,16	67,38	10,22	59,15	-8,23	59,92	0,78	69,28	9,36	68,84	-0,44
Деление капитала	Местный	54,33	55,77	1,44	58,17	2,40	56,99	-1,18	60,22	3,23	60,77	0,55
	Местный и зарубежный	59,24	60,56	1,32	63,87	3,31	61,48	-2,38	67,51	6,03	64,97	-2,54
	Зарубежный	64,42	62,5	-1,92	65,71	3,21	67,81	2,11	67,27	-0,54	69,56	2,28
Регион	Рига	56,17	58,04	1,87	60,74	2,69	59,40	-1,33	61,40	1,99	63,26	1,86
	Видземе	55,00	54,00	-1,00	55,37	1,37	59,47	4,11	63,32	3,85	60,35	-2,97
	Курземе	53,60	53,02	-0,58	56,19	3,18	54,38	-1,81	59,59	5,21	61,77	2,18
	Земгале	56,23	54,55	-1,69	61,56	7,01	58,83	-2,73	61,89	3,06	59,53	-2,36
	Латгалия	52,25	54,11	1,86	54,67	0,55	50,12	-4,55	58,20	8,09	54,10	-4,10
Населённый пункт	Город	56,02	57,03	1,01	57,59	0,56	54,69	-2,90	58,64	3,95	57,39	-1,25
	Районный центр	53,03	54,62	1,59	57,59	2,97	54,79	-2,80	62,85	8,06	61,28	-1,57
	Мало населённый пункт	52,89	55,09	2,20	51,74	-3,35	57,43	5,69	58,47	1,04	58,57	0,10
	Посёлок. Село	55,82	53,71	-2,11	55,24	1,53	61,55	6,30	65,27	3,73	62,42	-2,85

Оценка экономической активности представленной отрасли в 2004 года и первого и второго кварталов 2005 года

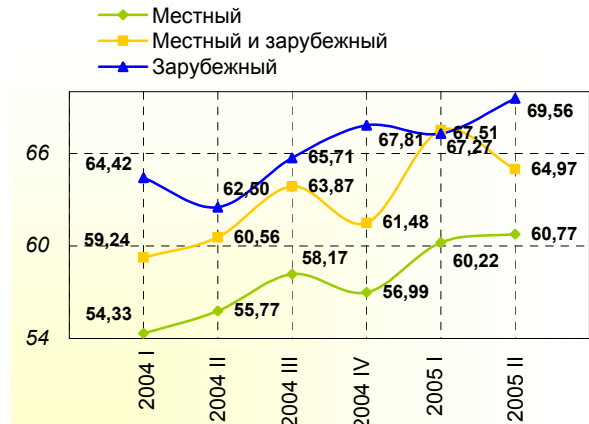


Отрасль

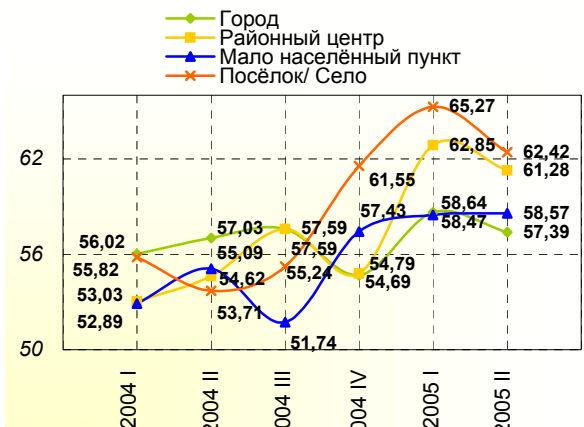
Оборот



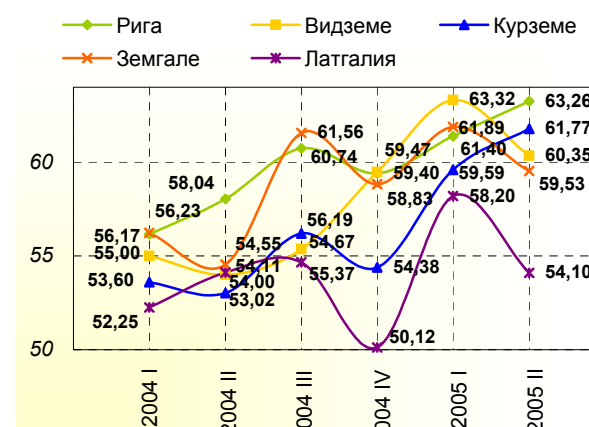
Число работников



Деление капитала



Населённый пункт



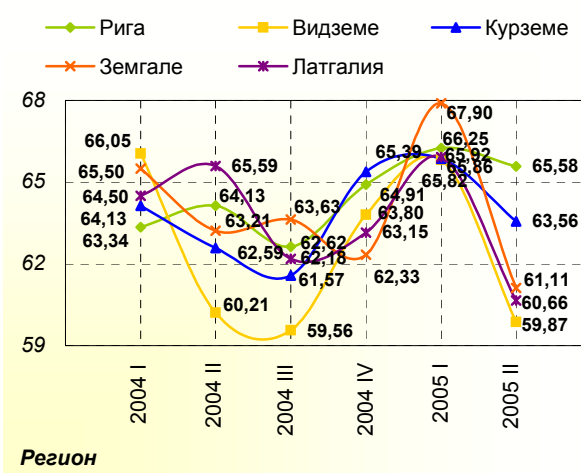
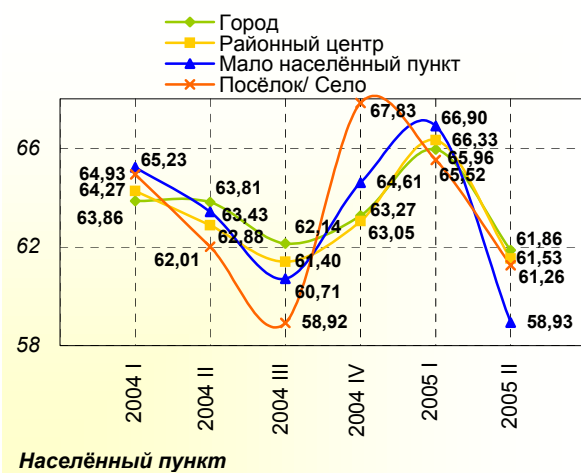
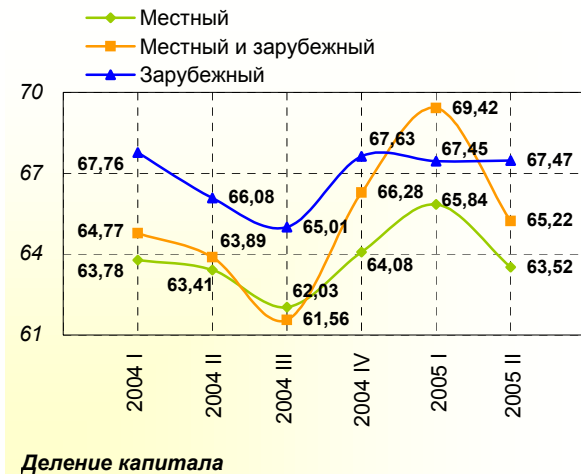
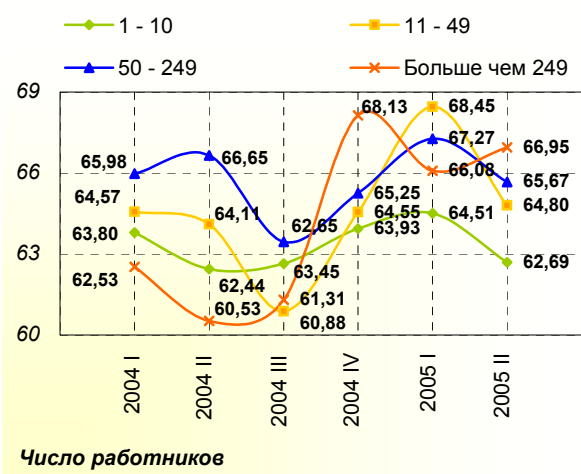
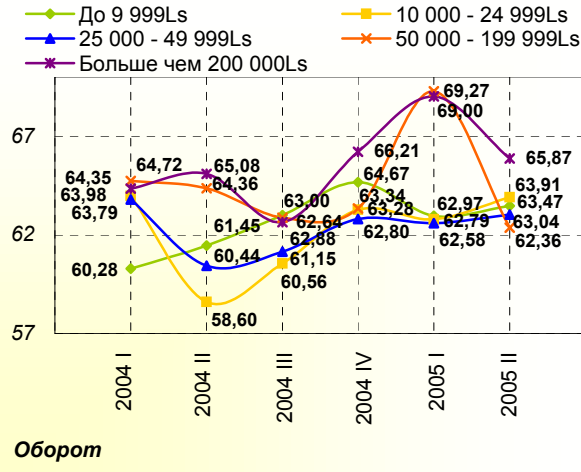
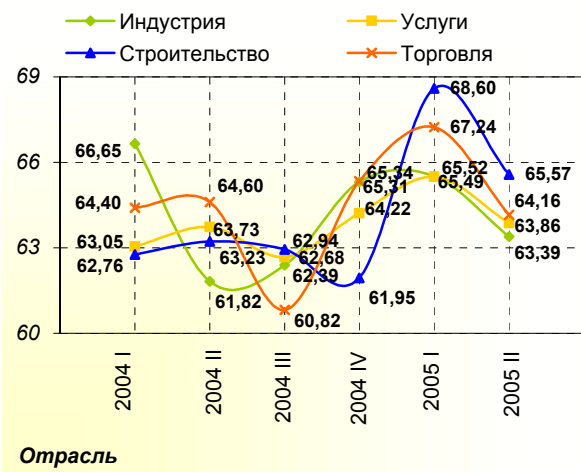
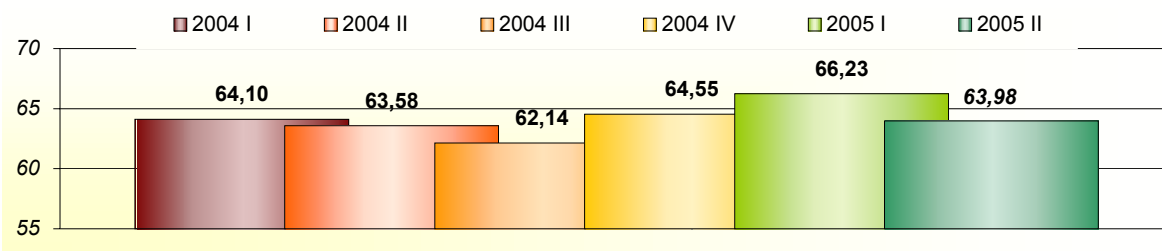
Регион

База: все респонденты, n=750

Оценка конкурентности представленных отраслей в 2004 году и в первом и втором кварталах 2005 года

		2004. 03.	2004. 06.	Колебания индекса между 06. и 03.2004	2004. 09.	Колебания индекса между 09. и 06.2004	2004. 12.	Колебания индекса между 12. и 09.2004	2005.03.	Колебания индекса между 03.2005 и 09. 2004	2005.06.	Колебания индекса между 06.2005 и 03.2005
Отрасль	Индустрия	66,65	61,82	-4,83	62,39	0,58	65,31	2,92	65,52	0,21	63,39	-2,13
	Услуги	63,05	63,73	0,68	62,68	-1,05	64,22	1,54	65,49	1,27	63,86	-1,63
	Строительство	62,76	63,23	0,46	62,94	-0,28	61,95	-0,99	68,60	6,65	65,57	-3,03
	Торговля	64,40	64,60	0,20	60,82	-3,78	65,34	4,52	67,24	1,90	64,16	-3,08
Оборот	До 9 999Ls	60,28	61,45	1,17	63,00	1,55	64,67	1,67	62,97	-1,69	63,47	0,50
	10 000 - 24 999Ls	63,98	58,60	-5,38	60,56	1,96	63,28	2,72	62,79	-0,49	63,91	1,12
	25 000 - 49 999Ls	63,79	60,44	-3,36	61,15	0,71	62,80	1,65	62,58	-0,22	63,04	0,45
	50 000 - 199 999Ls	64,72	64,36	-0,37	62,88	-1,48	63,34	0,47	69,27	5,92	62,36	-6,91
	Больше чем 200 000Ls	64,35	65,08	0,74	62,64	-2,44	66,21	3,57	69,00	2,80	65,87	-3,13
Число работников	1 - 10	63,80	62,44	-1,36	62,65	0,21	63,93	1,29	64,51	0,57	62,69	-1,82
	11 - 49	64,57	64,11	-0,46	60,88	-3,23	64,55	3,67	68,45	3,90	64,80	-3,65
	50 - 249	65,98	66,65	0,67	63,45	-3,20	65,25	1,81	67,27	2,02	65,67	-1,60
	Больше чем 249	62,53	60,53	-2,00	61,31	0,78	68,13	6,83	66,08	-2,05	66,95	0,87
Деление капитала	Местный	63,78	63,41	-0,37	62,03	-1,38	64,08	2,05	65,84	1,76	63,52	-2,32
	Местный и зарубежный	64,77	63,89	-0,89	61,56	-2,33	66,28	4,72	69,42	3,14	65,22	-4,19
	Зарубежный	67,76	66,08	-1,69	65,01	-1,07	67,63	2,62	67,45	-0,18	67,47	0,02
Регион	Рига	63,34	64,13	0,79	62,62	-1,51	64,91	2,29	66,25	1,34	65,58	-0,67
	Видземе	66,05	60,21	-5,84	59,56	-0,65	63,80	4,24	65,82	2,02	59,87	-5,95
	Курземе	64,13	62,59	-1,54	61,57	-1,02	65,39	3,82	65,86	0,48	63,56	-2,30
	Земгале	65,50	63,21	-2,29	63,63	0,42	62,33	-1,30	67,90	5,56	61,11	-6,78
	Латгалия	64,50	65,59	1,09	62,18	-3,40	63,15	0,96	65,92	2,77	60,66	-5,26
Населённый пункт	Город	63,86	63,81	-0,05	62,14	-1,67	63,27	1,13	65,96	2,68	61,86	-4,10
	Районный центр	64,27	62,88	-1,39	61,40	-1,48	63,05	1,65	66,33	3,28	61,53	-4,80
	Мало населённый пункт	65,23	63,43	-1,80	60,71	-2,72	64,61	3,90	66,90	2,29	58,93	-7,97
	Посёлок. Село	64,93	62,01	-2,92	58,92	-3,09	67,83	8,91	65,52	-2,31	61,26	-4,26

Оценка конкурентности представленной отрасли в 2004 года и первого и второго кварталов 2005 года

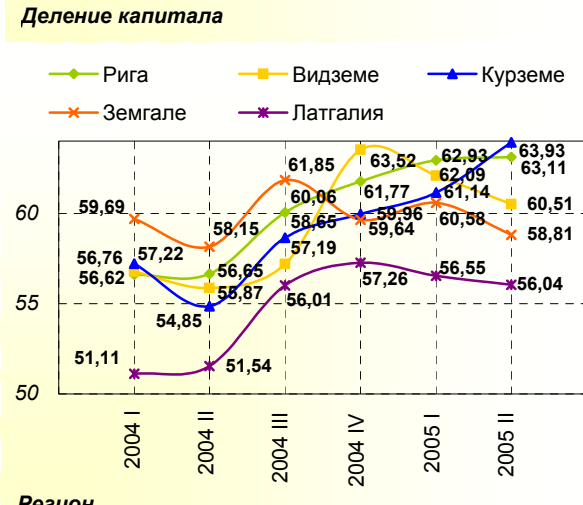
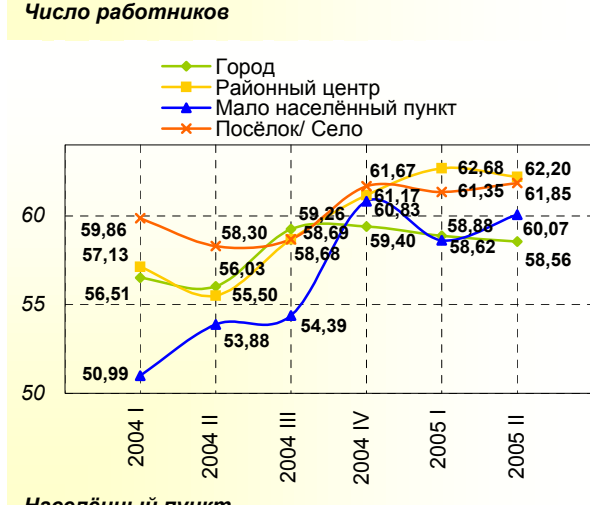
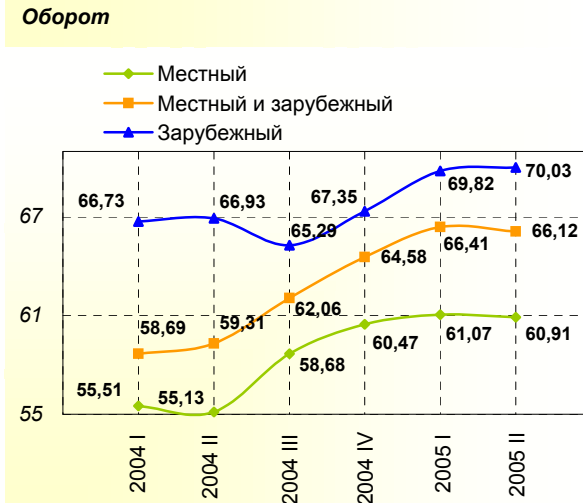
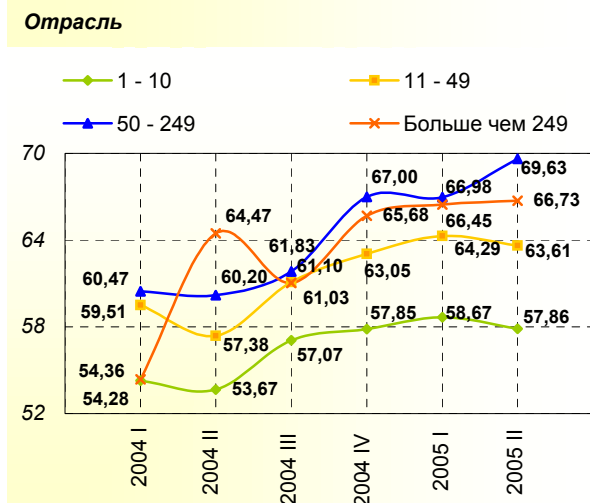
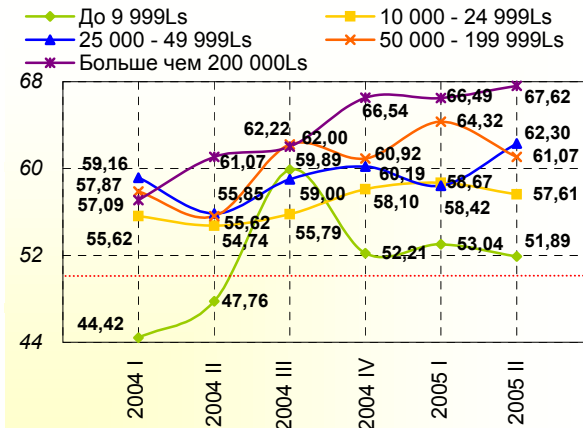
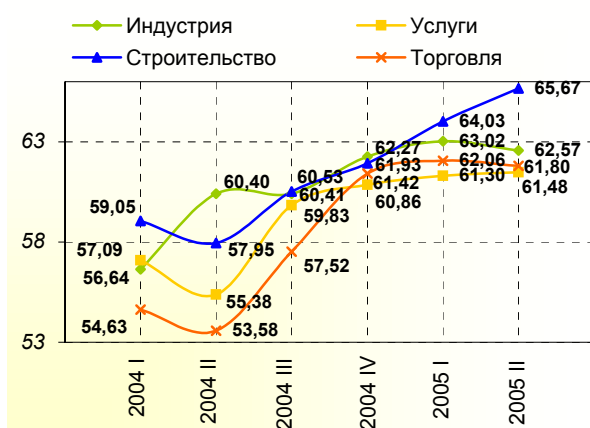
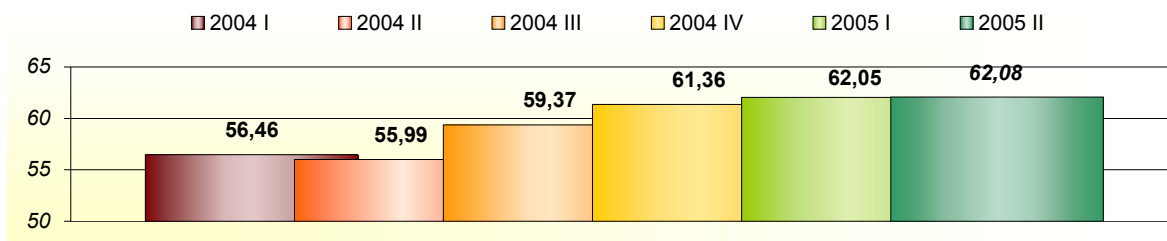


База: все респонденты, n=750

Оценка оборота предприятия в 2004 году и в первом и втором кварталах 2005 года

		2004. 03.	2004. 06.	Колебания индекса между 06. и 03.2004	2004. 09.	Колебания индекса между 09. и 06.2004	2004. 12.	Колебания индекса между 12. и 09.2004	2005.03.	Колебания индекса между 03.2005 и 09. 2004	2005.06.	Колебания индекса между 06.2005 и 03.2005
Отрасль	Индустрия	56,64	60,40	3,77	60,41	0,01	62,27	1,86	63,02	0,76	62,57	-0,46
	Услуги	57,09	55,38	-1,72	59,83	4,45	60,86	1,03	61,30	0,44	61,48	0,18
	Строительство	59,05	57,95	-1,09	60,53	2,58	61,93	1,40	64,03	2,10	65,67	1,64
	Торговля	54,63	53,58	-1,05	57,52	3,94	61,42	3,90	62,06	0,64	61,80	-0,26
Оборот	До 9 999Ls	44,42	47,76	3,34	59,89	12,13	52,21	-7,69	53,04	0,83	51,89	-1,15
	10 000 - 24 999Ls	55,62	54,74	-0,88	55,79	1,05	58,10	2,32	58,67	0,57	57,61	-1,05
	25 000 - 49 999Ls	59,16	55,85	-3,31	59,00	3,15	60,19	1,19	58,42	-1,77	62,30	3,87
	50 000 - 199 999Ls	57,87	55,62	-2,25	62,22	6,60	60,92	-1,30	64,32	3,41	61,07	-3,25
	Больше чем 200 000Ls	57,09	61,07	3,98	62,00	0,93	66,54	4,54	66,49	-0,04	67,62	1,13
Число работников	1 - 10	54,28	53,67	-0,61	57,07	3,40	57,85	0,78	58,67	0,82	57,86	-0,81
	11 - 49	59,51	57,38	-2,12	61,10	3,71	63,05	1,95	64,29	1,25	63,61	-0,68
	50 - 249	60,47	60,20	-0,27	61,83	1,63	67,00	5,17	66,98	-0,02	69,63	2,66
	Больше чем 249	54,36	64,47	10,11	61,03	-3,44	65,68	4,65	66,45	0,77	66,73	0,28
Деление капитала	Местный	55,51	55,13	-0,39	58,68	3,55	60,47	1,79	61,07	0,60	60,91	-0,16
	Местный и зарубежный	58,69	59,31	0,62	62,06	2,75	64,58	2,51	66,41	1,83	66,12	-0,29
	Зарубежный	66,73	66,93	0,20	65,29	-1,64	67,35	2,06	69,82	2,47	70,03	0,21
Регион	Рига	56,62	56,65	0,03	60,06	3,41	61,77	1,71	62,93	1,16	63,11	0,18
	Видземе	56,76	55,87	-0,89	57,19	1,32	63,52	6,32	62,09	-1,42	60,51	-1,58
	Курземе	57,22	54,85	-2,37	58,65	3,80	59,96	1,31	61,14	1,19	63,93	2,79
	Земгале	59,69	58,15	-1,54	61,85	3,69	59,64	-2,20	60,58	0,94	58,81	-1,77
	Латгалия	51,11	51,54	0,43	56,01	4,47	57,26	1,25	56,55	-0,71	56,04	-0,51
Населённый пункт	Город	56,51	56,03	-0,48	59,26	3,23	59,40	0,14	58,88	-0,52	58,56	-0,32
	Районный центр	57,13	55,50	-1,62	58,69	3,18	61,17	2,49	62,68	1,51	62,20	-0,49
	Мало населённый пункт	50,99	53,88	2,90	54,39	0,50	60,83	6,45	58,62	-2,22	60,07	1,45
	Посёлок. Село	59,86	58,30	-1,56	58,68	0,38	61,67	2,99	61,35	-0,32	61,85	0,50

Оценка оборота предприятия в 2004 года и первого и второго кварталов 2005 года

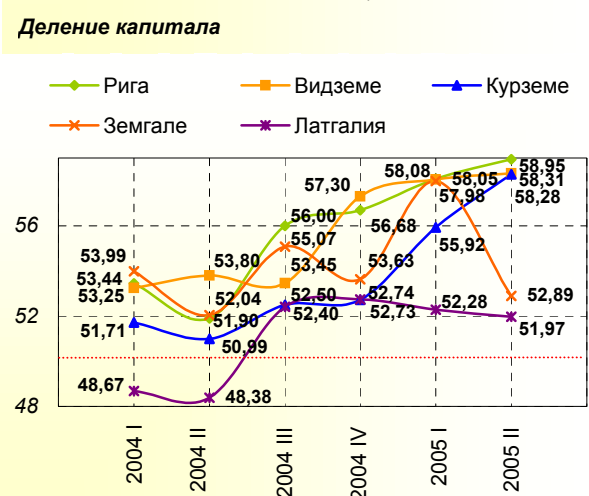
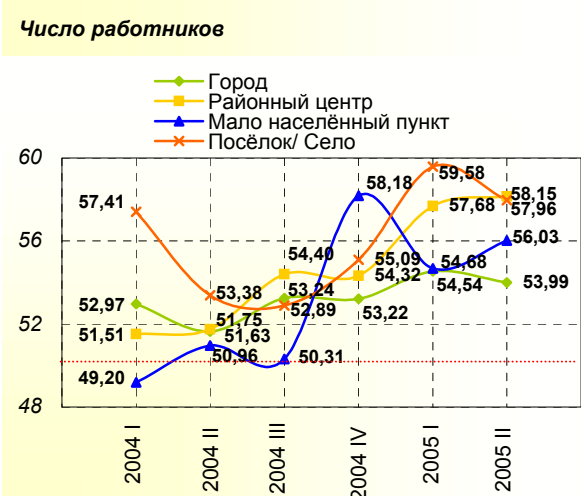
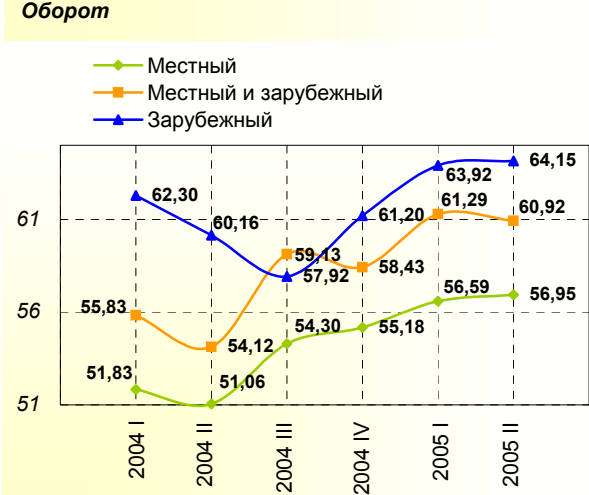
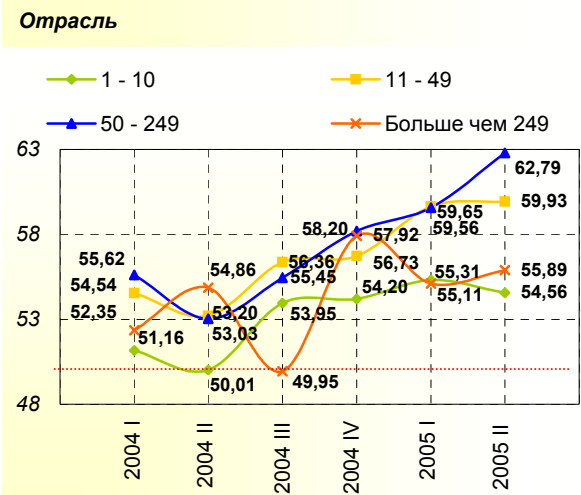
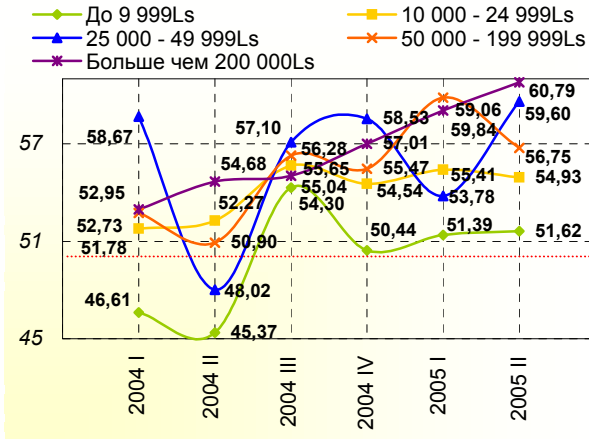
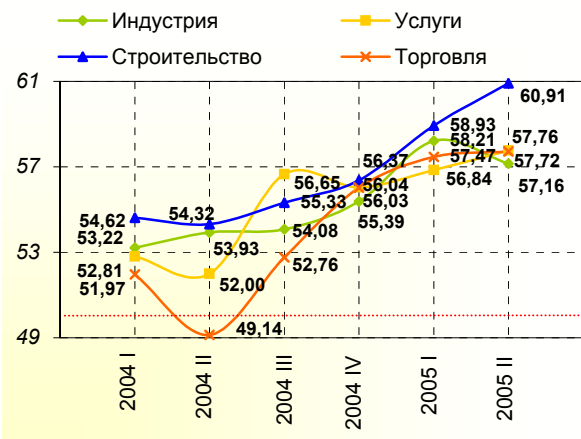
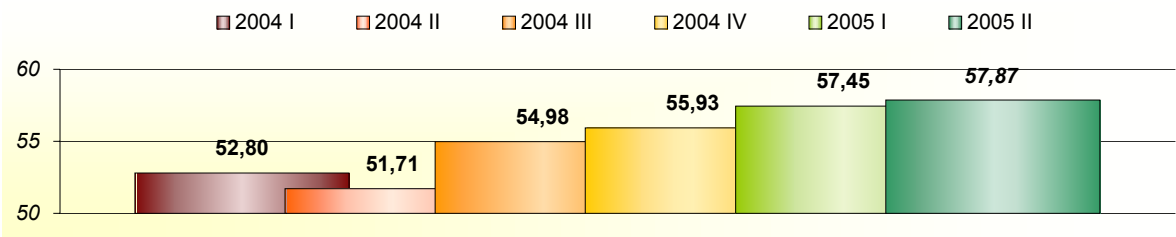


База: все респонденты, n=750

Оценка рентабельности предприятия в 2004 году и в первом и втором кварталах 2005 года

		2004. 03.	2004. 06.	Колебания индекса между 06. и 03.2004	2004. 09.	Колебания индекса между 09. и 06.2004	2004. 12.	Колебания индекса между 12. и 09.2004	2005.03.	Колебания индекса между 03.2005 и 09. 2004	2005.06.	Колебания индекса между 06.2005 и 03.2005
Отрасль	Индустрия	53,22	53,93	0,71	54,08	0,15	55,39	1,31	58,21	2,82	57,16	-1,05
	Услуги	52,81	52,00	-0,81	56,65	4,65	56,04	-0,62	56,84	0,81	57,76	0,92
	Строительство	54,62	54,32	-0,29	55,33	1,00	56,37	1,04	58,93	2,56	60,91	1,99
	Торговля	51,97	49,14	-2,83	52,76	3,62	56,03	3,27	57,47	1,44	57,72	0,25
Оборот	До 9 999Ls	46,61	45,37	-1,24	54,30	8,93	50,44	-3,86	51,39	0,95	51,62	0,23
	10 000 - 24 999Ls	51,78	52,27	0,50	55,65	3,38	54,54	-1,11	55,41	0,87	54,93	-0,48
	25 000 - 49 999Ls	58,67	48,02	-10,66	57,10	9,09	58,53	1,43	53,78	-4,75	59,60	5,82
	50 000 - 199 999Ls	52,73	50,90	-1,83	56,28	5,38	55,47	-0,81	59,84	4,37	56,75	-3,09
	Больше чем 200 000Ls	52,95	54,68	1,72	55,04	0,36	57,01	1,97	59,06	2,05	60,79	1,73
Число работников	1 - 10	51,16	50,01	-1,15	53,95	3,94	54,20	0,25	55,31	1,11	54,56	-0,75
	11 - 49	54,54	53,20	-1,34	56,36	3,17	56,73	0,37	59,65	2,92	59,93	0,27
	50 - 249	55,62	53,03	-2,59	55,45	2,42	58,20	2,75	59,56	1,37	62,79	3,23
	Больше чем 249	52,35	54,86	2,52	49,95	-4,91	57,92	7,97	55,11	-2,81	55,89	0,78
Деление капитала	Местный	51,83	51,06	-0,77	54,30	3,24	55,18	0,88	56,59	1,41	56,95	0,35
	Местный и зарубежный	55,83	54,12	-1,71	59,13	5,01	58,43	-0,70	61,29	2,86	60,92	-0,37
	Зарубежный	62,30	60,16	-2,14	57,92	-2,23	61,20	3,27	63,92	2,72	64,15	0,23
Регион	Рига	53,44	51,90	-1,55	56,00	4,10	56,68	0,68	58,08	1,40	58,95	0,86
	Видземе	53,25	53,80	0,55	53,45	-0,34	57,30	3,84	58,05	0,75	58,31	0,26
	Курземе	51,71	50,99	-0,72	52,50	1,51	52,73	0,23	55,92	3,20	58,28	2,36
	Земгале	53,99	52,04	-1,95	55,07	3,04	53,63	-1,44	57,98	4,35	52,89	-5,09
	Латгалия	48,67	48,38	-0,29	52,40	4,02	52,74	0,34	52,28	-0,46	51,97	-0,32
Населённый пункт	Город	52,97	51,63	-1,33	53,24	1,61	53,22	-0,02	54,54	1,33	53,99	-0,55
	Районный центр	51,51	51,75	0,24	54,40	2,64	54,32	-0,07	57,68	3,36	58,15	0,47
	Мало населённый пункт	49,20	50,96	1,77	50,31	-0,65	58,18	7,87	54,68	-3,51	56,03	1,35
	Посёлок. Село	57,41	53,38	-4,03	52,89	-0,49	55,09	2,20	59,58	4,49	57,96	-1,62

Оценка рентабельности предприятия в 2004 года и первого и второго кварталов 2005 года

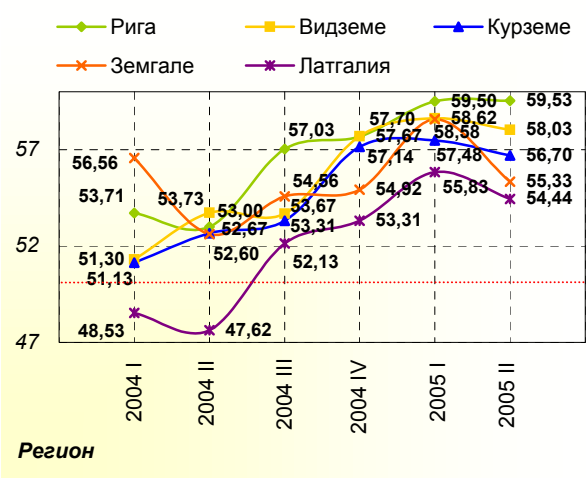
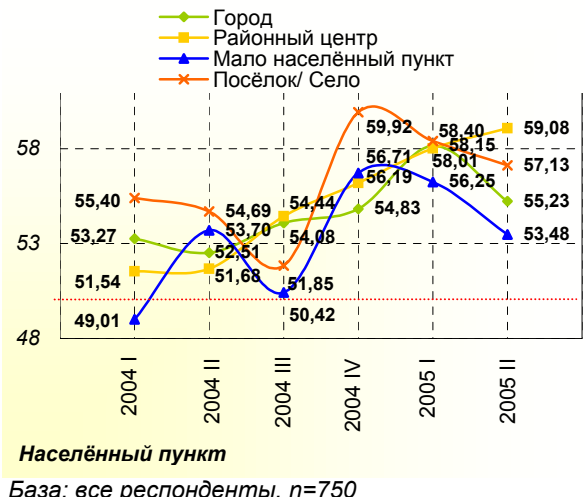
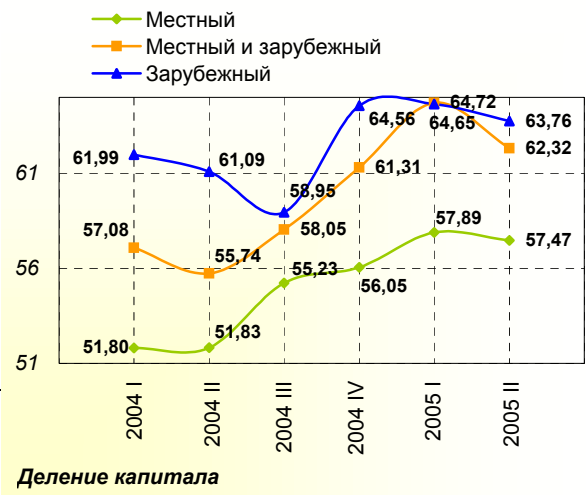
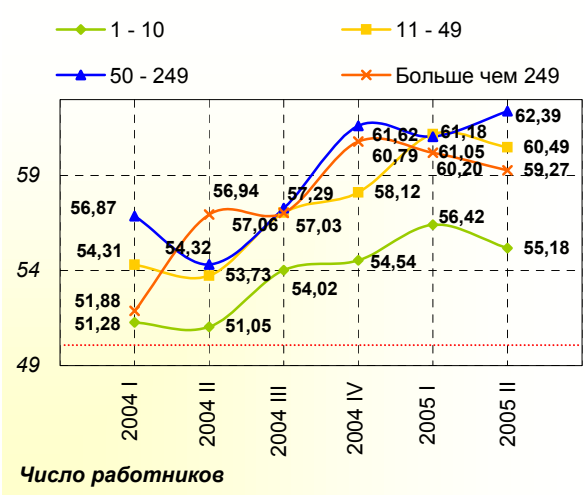
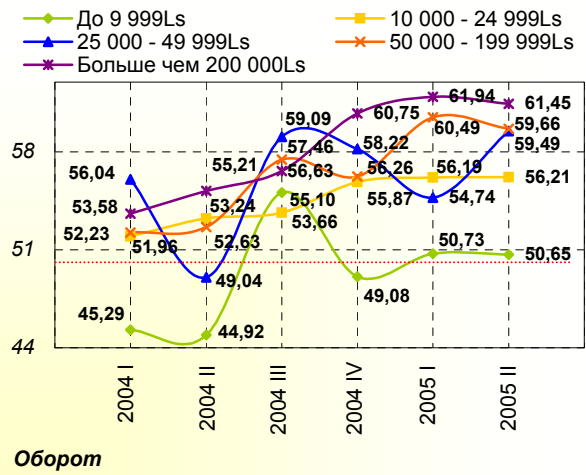
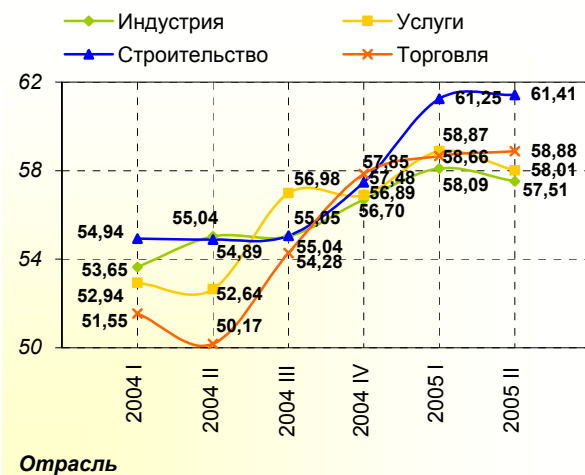
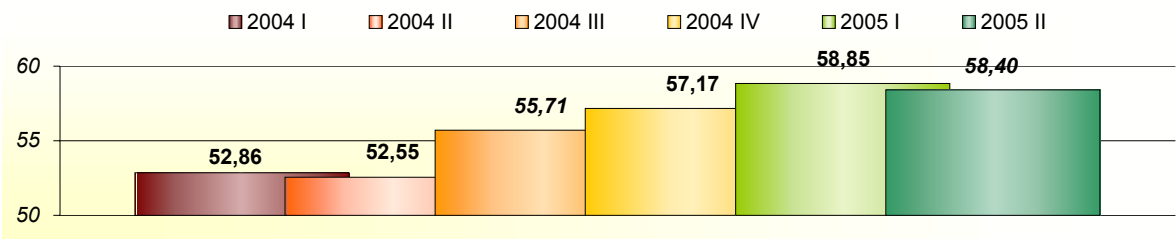


База: все респонденты, n=750

Оценка финансового состояния предприятия в 2004 году и в первом и втором кварталах 2005 года

		2004. 03.	2004. 06.	Колебания индекса между 06. и 03.2004	2004. 09.	Колебания индекса между 09. и 06.2004	2004. 12.	Колебания индекса между 12. и 09.2004	2005.03.	Колебания индекса между 03.2005 и 09. 2004	2005.06.	Колебания индекса между 06.2005 и 03.2005
Отрасль	Индустрия	53,65	55,04	1,39	55,04	0,00	56,70	1,66	58,09	1,39	57,51	-0,58
	Услуги	52,94	52,64	-0,29	56,98	4,34	56,89	-0,09	58,87	1,98	58,01	-0,86
	Строительство	54,94	54,89	-0,04	55,05	0,16	57,48	2,43	61,25	3,76	61,41	0,17
	Торговля	51,55	50,17	-1,38	54,28	4,11	57,85	3,57	58,66	0,81	58,88	0,22
Оборот	До 9 999Ls	45,29	44,92	-0,36	55,10	10,18	49,08	-6,03	50,73	1,66	50,65	-0,08
	10 000 - 24 999Ls	51,96	53,24	1,28	53,66	0,42	55,87	2,21	56,19	0,32	56,21	0,02
	25 000 - 49 999Ls	56,04	49,04	-7,01	59,09	10,06	58,22	-0,88	54,74	-3,48	59,49	4,75
	50 000 - 199 999Ls	52,23	52,63	0,40	57,46	4,83	56,26	-1,20	60,49	4,23	59,66	-0,83
	Больше чем 200 000Ls	53,58	55,21	1,63	56,63	1,41	60,75	4,12	61,94	1,19	61,45	-0,48
Число работников	1 - 10	51,28	51,05	-0,24	54,02	2,97	54,54	0,53	56,42	1,88	55,18	-1,24
	11 - 49	54,31	53,73	-0,59	57,06	3,33	58,12	1,06	61,18	3,07	60,49	-0,70
	50 - 249	56,87	54,32	-2,55	57,29	2,97	61,62	4,33	61,05	-0,57	62,39	1,35
	Больше чем 249	51,88	56,94	5,06	57,03	0,09	60,79	3,76	60,20	-0,59	59,27	-0,92
Деление капитала	Местный	51,80	51,83	0,02	55,23	3,41	56,05	0,82	57,89	1,84	57,47	-0,42
	Местный и зарубежный	57,08	55,74	-1,33	58,05	2,31	61,31	3,26	64,72	3,41	62,32	-2,40
	Зарубежный	61,99	61,09	-0,90	58,95	-2,14	64,56	5,61	64,65	0,09	63,76	-0,89
Регион	Рига	53,71	53,00	-0,71	57,03	4,03	57,67	0,64	59,50	1,83	59,53	0,02
	Видземе	51,30	53,73	2,42	53,67	-0,06	57,70	4,03	58,62	0,93	58,03	-0,60
	Курземе	51,13	52,67	1,54	53,31	0,65	57,14	3,83	57,48	0,34	56,70	-0,78
	Земгале	56,56	52,60	-3,95	54,56	1,96	54,92	0,36	58,58	3,65	55,33	-3,24
	Латгалия	48,53	47,62	-0,91	52,13	4,51	53,31	1,17	55,83	2,53	54,44	-1,39
Населённый пункт	Город	53,27	52,51	-0,75	54,08	1,57	54,83	0,75	58,15	3,32	55,23	-2,92
	Районный центр	51,54	51,68	0,14	54,44	2,76	56,19	1,75	58,01	1,82	59,08	1,07
	Мало населённый пункт	49,01	53,70	4,70	50,42	-3,28	56,71	6,29	56,25	-0,46	53,48	-2,77
	Посёлок. Село	55,40	54,69	-0,71	51,85	-2,84	59,92	8,07	58,40	-1,52	57,13	-1,27

Оценка финансового состояния предприятия в 2004 года и первого и второго кварталов 2005 года

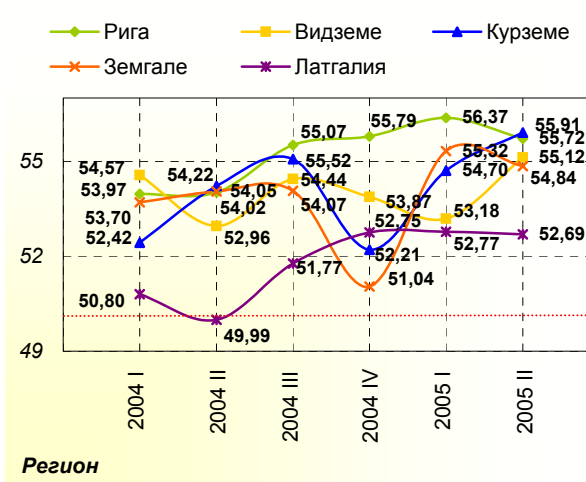
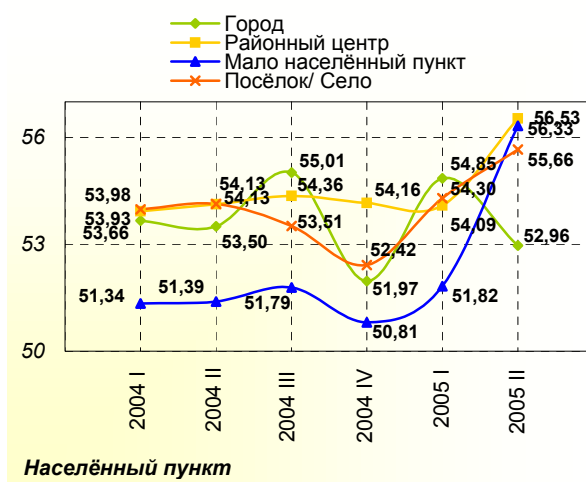
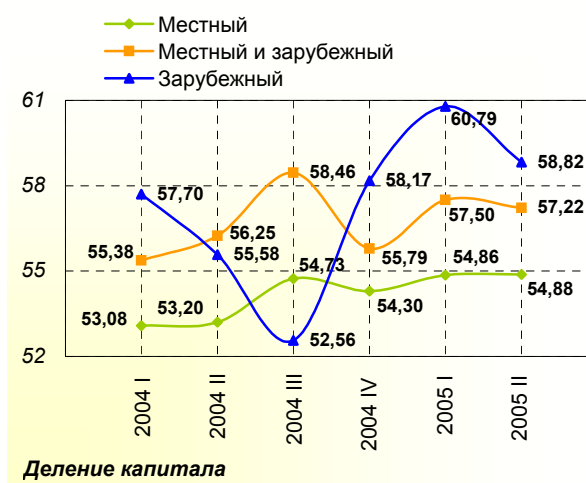
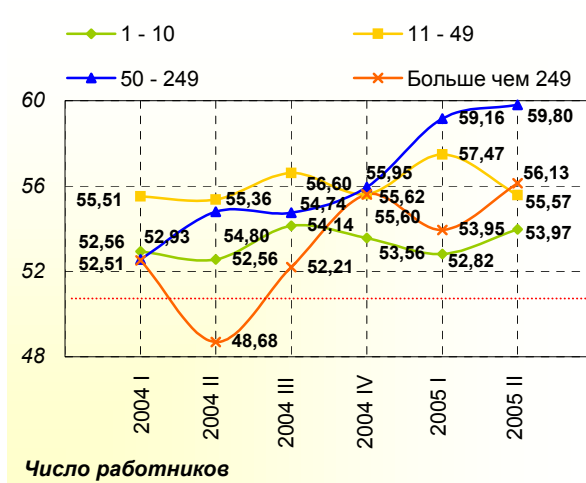
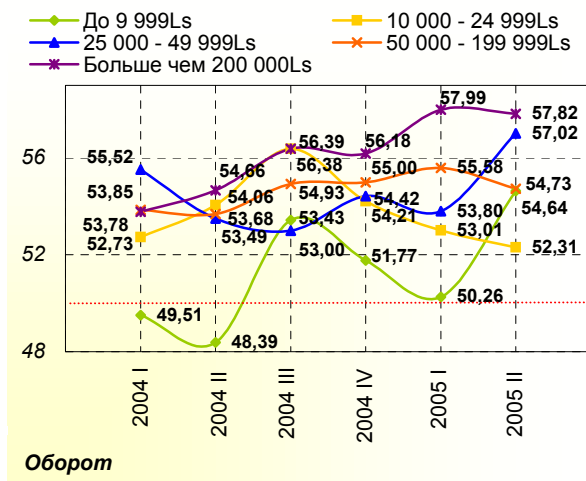
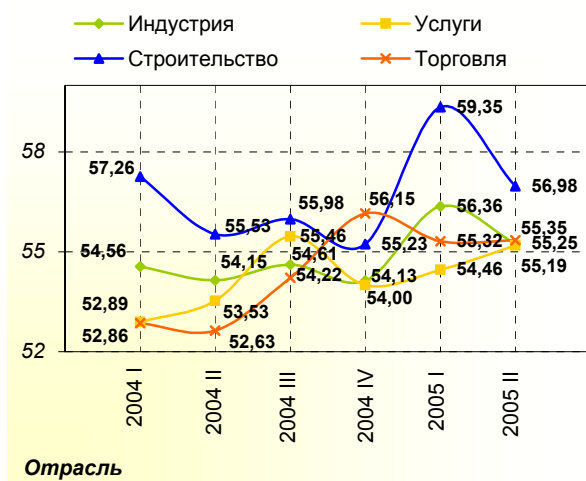
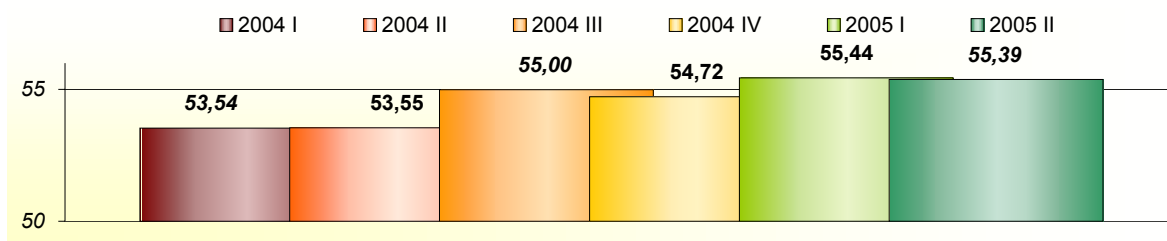


База: все респонденты, n=750

Число работников на предприятии в 2004 году и в первом и втором кварталах 2005 года

		2004. 03.	2004. 06.	Колебания индекса между 06. и 03.2004	2004. 09.	Колебания индекса между 09. и 06.2004	2004. 12.	Колебания индекса между 12. и 09.2004	2005.03.	Колебания индекса между 03.2005 и 09. 2004	2005.06.	Колебания индекса между 06.2005 и 03.2005
Отрасль	Индустрия	54,56	54,15	-0,41	54,61	0,47	54,13	-0,48	56,36	2,23	55,25	-1,11
	Услуги	52,89	53,53	0,63	55,46	1,94	54,00	-1,46	54,46	0,46	55,19	0,73
	Строительство	57,26	55,53	-1,73	55,98	0,45	55,23	-0,75	59,35	4,12	56,98	-2,37
	Торговля	52,86	52,63	-0,22	54,22	1,59	56,15	1,93	55,32	-0,84	55,35	0,03
Оборот	До 9 999Ls	49,51	48,39	-1,12	53,43	5,04	51,77	-1,66	50,26	-1,51	54,64	4,38
	10 000 - 24 999Ls	52,73	54,06	1,33	56,39	2,32	54,21	-2,18	53,01	-1,20	52,31	-0,70
	25 000 - 49 999Ls	55,52	53,49	-2,03	53,00	-0,50	54,42	1,42	53,80	-0,62	57,02	3,22
	50 000 - 199 999Ls	53,85	53,68	-0,18	54,93	1,25	55,00	0,07	55,58	0,59	54,73	-0,85
	Больше чем 200 000Ls	53,78	54,66	0,89	56,38	1,72	56,18	-0,19	57,99	1,81	57,82	-0,18
Число работников	1 - 10	52,93	52,56	-0,36	54,14	1,57	53,56	-0,58	52,82	-0,74	53,97	1,14
	11 - 49	55,51	55,36	-0,15	56,60	1,25	55,62	-0,99	57,47	1,86	55,57	-1,91
	50 - 249	52,56	54,80	2,24	54,74	-0,06	55,95	1,21	59,16	3,21	59,80	0,64
	Больше чем 249	52,51	48,68	-3,83	52,21	3,52	55,60	3,39	53,95	-1,65	56,13	2,18
Деление капитала	Местный	53,08	53,20	0,13	54,73	1,53	54,30	-0,43	54,86	0,56	54,88	0,02
	Местный и зарубежный	55,38	56,25	0,87	58,46	2,22	55,79	-2,67	57,50	1,71	57,22	-0,28
	Зарубежный	57,70	55,58	-2,12	52,56	-3,02	58,17	5,61	60,79	2,62	58,82	-1,97
Регион	Рига	53,97	54,02	0,05	55,52	1,50	55,79	0,27	56,37	0,58	55,72	-0,65
	Видземе	54,57	52,96	-1,61	54,44	1,48	53,87	-0,57	53,18	-0,69	55,12	1,93
	Курземе	52,42	54,22	1,79	55,07	0,85	52,21	-2,86	54,70	2,49	55,91	1,21
	Земгале	53,70	54,05	0,34	54,07	0,02	51,04	-3,03	55,32	4,28	54,84	-0,48
	Латгалия	50,80	49,99	-0,81	51,77	1,78	52,75	0,98	52,77	0,02	52,69	-0,08
Населённый пункт	Город	53,66	53,50	-0,16	55,01	1,51	51,97	-3,05	54,85	2,88	52,96	-1,89
	Районный центр	53,93	54,13	0,20	54,36	0,24	54,16	-0,20	54,09	-0,07	56,53	2,44
	Мало населённый пункт	51,34	51,39	0,05	51,79	0,40	50,81	-0,98	51,82	1,01	56,33	4,51
	Посёлок. Село	53,98	54,13	0,15	53,51	-0,62	52,42	-1,09	54,30	1,88	55,66	1,36

Число работников на предприятии в 2004 года и первого и второго кварталов 2005 года

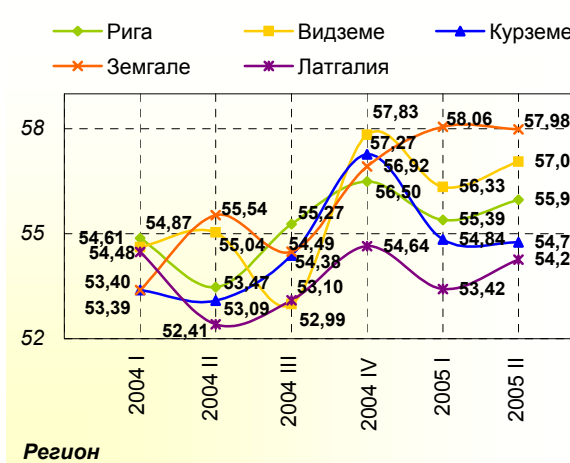
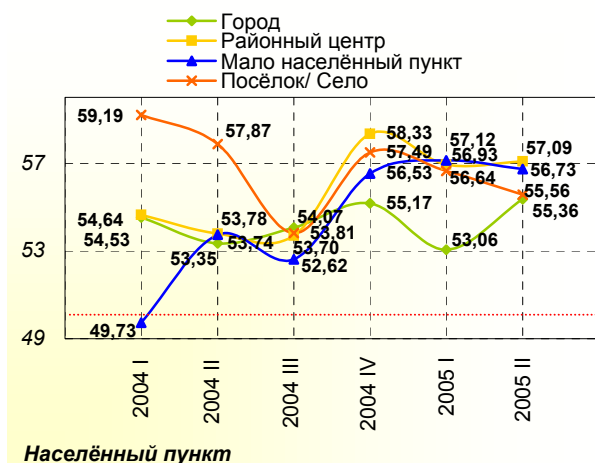
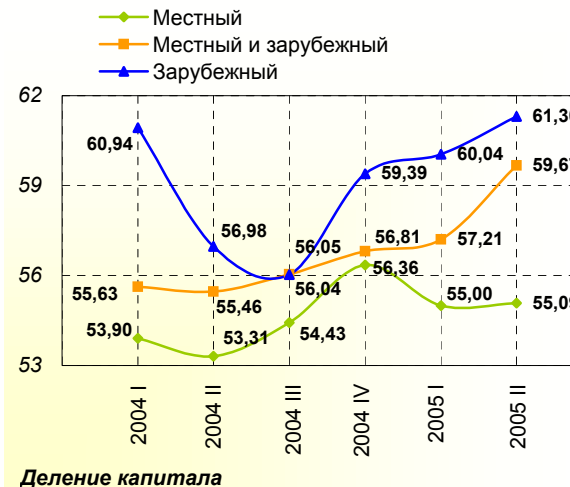
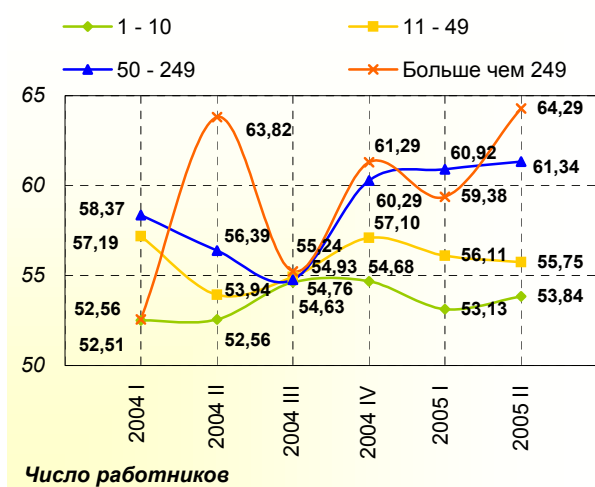
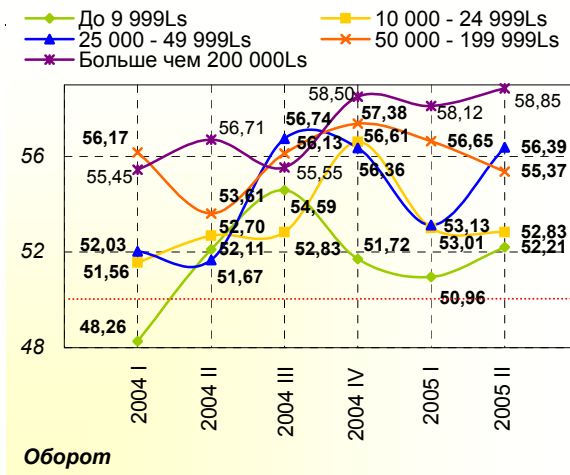
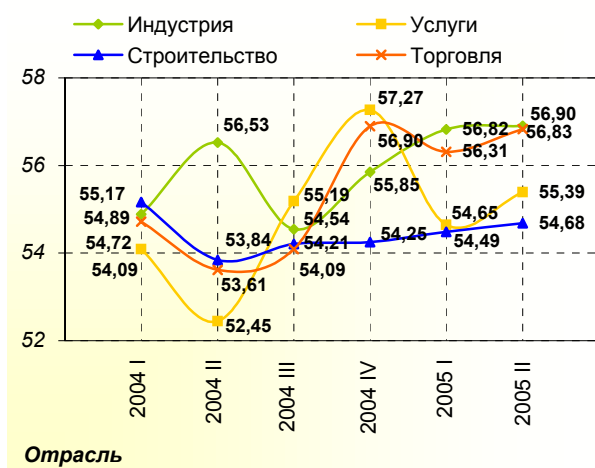
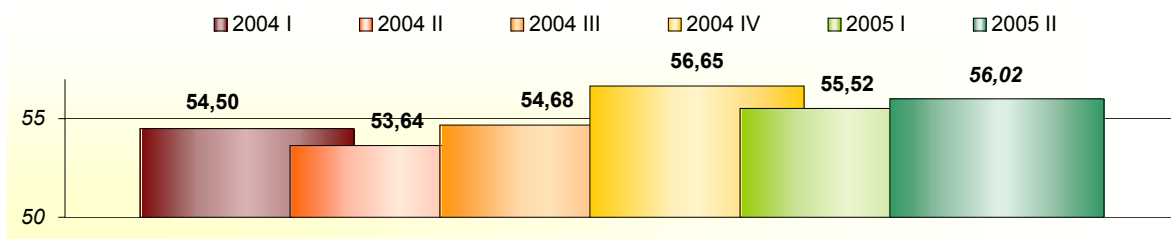


База: все респонденты, n=750

Объём инвестиций в представленном предприятии в 2004 году и в первом и втором кварталах 2005 года

		2004. 03.	2004. 06.	Колебания индекса между 06. и 03.2004	2004. 09.	Колебания индекса между 09. и 06.2004	2004. 12.	Колебания индекса между 12. и 09.2004	2005.03.	Колебания индекса между 03.2005 и 09. 2004	2005.06.	Колебания индекса между 06.2005 и 03.2005
Отрасль	Индустрия	54,89	56,53	1,64	54,54	-1,99	55,85	1,31	56,82	0,97	56,90	0,08
	Услуги	54,09	52,45	-1,64	55,19	2,74	57,27	2,08	54,65	-2,62	55,39	0,74
	Строительство	55,17	53,84	-1,32	54,21	0,36	54,25	0,04	54,49	0,24	54,68	0,19
	Торговля	54,72	53,61	-1,10	54,09	0,48	56,90	2,81	56,31	-0,58	56,83	0,52
Оборот	До 9 999Ls	48,26	52,11	3,85	54,59	2,48	51,72	-2,88	50,96	-0,75	52,21	1,24
	10 000 - 24 999Ls	51,56	52,70	1,13	52,83	0,14	56,61	3,78	53,01	-3,60	52,83	-0,18
	25 000 - 49 999Ls	52,03	51,67	-0,36	56,74	5,07	56,36	-0,38	53,13	-3,24	56,39	3,26
	50 000 - 199 999Ls	56,17	53,61	-2,56	56,13	2,51	57,38	1,25	56,65	-0,73	55,37	-1,28
	Больше чем 200 000Ls	55,45	56,71	1,26	55,55	-1,16	58,50	2,95	58,12	-0,38	58,85	0,74
Число работников	1 - 10	52,51	52,56	0,05	54,63	2,07	54,68	0,05	53,13	-1,56	53,84	0,71
	11 - 49	57,19	53,94	-3,25	54,93	0,99	57,10	2,17	56,11	-0,99	55,75	-0,35
	50 - 249	58,37	56,39	-1,97	54,76	-1,63	60,29	5,53	60,92	0,63	61,34	0,42
	Больше чем 249	52,56	63,82	11,26	55,24	-8,58	61,29	6,05	59,38	-1,92	64,29	4,91
Деление капитала	Местный	53,90	53,31	-0,59	54,43	1,11	56,36	1,93	55,00	-1,36	55,09	0,09
	Местный и зарубежный	55,63	55,46	-0,16	56,05	0,58	56,81	0,77	57,21	0,40	59,67	2,46
	Зарубежный	60,94	56,98	-3,96	56,04	-0,94	59,39	3,36	60,04	0,65	61,30	1,26
Регион	Рига	54,87	53,47	-1,40	55,27	1,80	56,50	1,22	55,39	-1,11	55,97	0,58
	Видземе	54,61	55,04	0,43	52,99	-2,05	57,83	4,84	56,33	-1,50	57,06	0,73
	Курземе	53,39	53,09	-0,31	54,38	1,29	57,27	2,89	54,84	-2,43	54,76	-0,08
	Земгале	53,40	55,54	2,14	54,49	-1,05	56,92	2,44	58,06	1,14	57,98	-0,08
	Латгалия	54,48	52,41	-2,07	53,10	0,69	54,64	1,54	53,42	-1,22	54,26	0,84
Населённый пункт	Город	54,53	53,35	-1,18	54,07	0,72	55,17	1,10	53,06	-2,11	55,36	2,30
	Районный центр	54,64	53,78	-0,86	53,70	-0,08	58,33	4,63	56,93	-1,40	57,09	0,16
	Мало населённый пункт	49,73	53,74	4,01	52,62	-1,12	56,53	3,90	57,12	0,60	56,73	-0,39
	Посёлок. Село	59,19	57,87	-1,33	53,81	-4,05	57,49	3,68	56,64	-0,85	55,56	-1,08

Объём инвестиций в представленном предприятии в 2004 года и первого и второго кварталов 2005 года



База: все респонденты, n=750

ΑΝΚΕΤΑ ΟΠΡΟΣΑ

Добрый день,

Вам звонит Я представляю центр социологических исследований SKDS, и в настоящее время мы совместно с PAREX-банком проводим регулярные опросы предпринимателей об экономической ситуации в стране в целом, в отдельных отраслях народного хозяйства, а также на Вашем предприятии. Могу ли я говорить с руководителем предприятия?

Если нет → выяснить, когда можно перезвонить, или номер телефона, на который можно перезвонить!

Если да → Вам звонит..... Я представляю центр социологических исследований SKDS, и в настоящее время мы совместно с PAREX-банком проводим регулярные опросы предпринимателей об общей экономической ситуации, в отдельных отраслях народного хозяйства, а также на Вашем предприятии.

Если уже говорит с руководителем → Цель исследования – раз в квартал опросить руководителей 750 предприятий из различных отраслей экономики Латвии, с тем чтобы как можно точнее оценить изменения в экономике и из полученных данных создать специальные индексы. Ваше предприятие выбрано для участия в опрос методом случайного отбора, и мы были бы очень благодарны, если бы Вы согласились ответить на несколько вопросов. Интервью очень короткое и займет не более 5 минут. Мы гарантируем анонимность Ваших ответов и что данные будут использованы только в обобщенном виде.

Заполнив анкету до конца, мы Вам предлагаем эксклюзивную возможность в начале октября получить обобщенные данные исследования. Также у Вас есть возможность стать одним из счастливых победителей лотереи.

Согласны ли Вы участвовать в данном исследовании?

Если не соглашается из-за недостатка времени → спросить: „Может Вам удобнее заполнить анкету самому при помощи Интернета?“ **если да** → „Мы гарантируем, что Ваш электронный почтовый адрес будет использоваться только и исключительно для целей исследования, не будет никому разглашен и на него не будут отправляться никакие другие материалы, не связанные с исследованием ”
Записать электронный почтовый адрес.

1. Считаете ли Вы, что за последние шесть месяцев ?

		Значительно уменьшился	Немного уменьшился	Не изменился	Немного увеличился	Значительно увеличился	Трудно сказать
1	Общая экономическая активность в стране	1	2	3	4	5	8
2	Экономическая активность в Вашей отрасли	1	2	3	4	5	8
3	Конкуренция в вашей отрасли	1	2	3	4	5	8
4	Оборот Вашего предприятия	1	2	3	4	5	8
5	Рентабельность Вашего предприятия	1	2	3	4	5	8
		Значительно ухудшилась	Немного ухудшилась	Не изменилась	Немного улучшилась	Значительно улучшилась	Трудно сказать
6	Финансовое положение Вашего предприятия	1	2	3	4	5	8
		Значительно уменьшилось	Немного уменьшилось	Не изменилось	Немного выросло	Значительно выросло	Трудно сказать
7	Количество работников Вашего предприятия	1	2	3	4	5	8
8	Объем инвестиций Вашего предприятия	1	2	3	4	5	8

2. Считаете ли Вы, что в ближайшие шесть месяцев?

		Значительно уменьш ится	Немног о уменьш ится	Не изменит ся	Немног о выраст ет	Значите льно выраст ет	Трудно сказать
1	Общая экономическая активность в стране	1	2	3	4	5	8
2	Экономическая активность в Вашей отрасли	1	2	3	4	5	8
3	Конкуренция в Вашей отрасли	1	2	3	4	5	8
4	Оборот Вашего предприятия	1	2	3	4	5	8
5	Рентабельность Вашего предприятия	1	2	3	4	5	8
		Значите льно ухудши тся	Немног о ухудши тся	Не изменит ся	Немног о улучши тся	Значите льно ухудши тся	Трудно сказать
6	Финансовое положение Вашего предприятия	1	2	3	4	5	8
		Значите льно уменьш ится	Немног о уменьш ится	Не изменит ся	Немног о выраст ет	Значите льно выраст ет	Трудно сказать
7	Количество работников Вашего предприятия	1	2	3	4	5	8
8	Объем инвестиций Вашего предприятия	1	2	3	4	5	8

В завершение интервью сообщите, пожалуйста, данные о своем предприятии

3. В каком регионе Латвии находится Ваше предприятие?

Рига	1	<i>Перейти к вопросу 8</i>
Видземе	2	<i>Перейти к вопросу 7</i>
Курземе	3	<i>Перейти к вопросу 7</i>
Земгале	4	<i>Перейти к вопросу 7</i>
Латгале	5	<i>Перейти к вопросу 7</i>

4. В каком городе находится Ваше предприятие?

Шесть наибольших городов республики (Елгава, Даугавпилс, Юрмала, Вентспилс, Резекне, Лиепая)	1
Районные центры	2
Малые города	3
Волости/деревни	4

Пожалуйста, укажите данные об обороте Вашего предприятия и количестве работников! Считаем необходимым еще раз напомнить, что эти данные будут использованы только и единственно в целях исследования в обобщенном виде.

5. Каким был оборот Вашего предприятия в латах в последнем финансовом году? Хотя бы приблизительно!

Записать | _____ |

6. Сколько работников на Вашем предприятии? Хотя бы приблизительно!

Записать | _____ |

7. Какой капитал представлен в Вашем предприятии?

Только местный	1
Как местный, так и иностранный	2
Только иностранный	3

8. Не возражаете ли Вы, если через три месяца мы вновь свяжемся с Вами и Вы еще раз ответите на эти вопросы?

Да	1	<i>Перейти к вопросу 16</i>
Нет	2	<i>Перейти к вопросу 17</i>

9. Будет ли Вам удобнее, если в следующий раз (через 3 месяца) мы Вам:

Позвоним	1
Предложим ответить на вопросы в Интернете в удобное для Вас время	2

10. Скажите, пожалуйста, желаете ли Вы получить обобщенные данные исследования?

Да	1	<i>Перейти к вопросу 18</i>
Нет	2	Если в 15 вопросе ответ 2 („нет”) – интервью закончить. Если в 16 вопросе ответ 1 („Позвоним”) – интервью закончить.

11. Хочу подчеркнуть, что Ваш электронный почтовый адрес будет использоваться исключительно для целей данного исследования, он не будет никому передан, мы также гарантируем, что на него не будут направляться никакие материалы, которые не связаны с данным опросом! Не могли бы Вы сообщить Ваш электронный почтовый адрес?

| _____ |

Спасибо, что нашли время принять участие в нашем опросе!

SKDS

Центр исследования рынка и общественного мнения

Ул.Базницас 32-2, Рига, Латвия, LV-1010

Тел.: 7 312 876, факс: 7 312 874

E-mail: skds@skds.lv

www.skds.lv